

## Selvitys Enontekiön kunnalle Kilpisjärven alueen yleiskaavan laadintaa varten



Kuva Nils-Matti ja Mia Vasara, Maaselvaara 25.4.2021. Kuvassa moottorikelkkareittien ulkopuolisen huvimoottorikelkkailun jälkiä.

Klemetti Näkkäljärvi  
Dierpmis ay  
26.4.2021

<b>Tehtävänanto</b>	<b>3</b>
<b>Menetelmät</b>	<b>3</b>
<b>Yhteenveto</b>	<b>3</b>
<b>SAAMELAISKULTTUURI JA PORONHOITO ALUEELLA</b>	<b>4</b>
<b>Historia</b>	<b>4</b>
<b>Yleistiedot</b>	<b>6</b>
<b>Nykyinen alueen poronhoito</b>	<b>7</b>
<b>PORONHOIDON HARJOITTAMISOLOSUHTEET KÄSIVARREN ALUEELLA JA SIIHEN VAIKUTTAVAT TEKIJÄT</b>	<b>8</b>
<b>ESILLE NOUSSEITA EHDOTUKSIA OSAYLEISKAAVAAN LIITTYEN</b>	<b>14</b>
<b>KAAVOITUKSEN VAIKUTUKSET SAAMELAISKULTTUURIN JA PORONHOITON</b>	<b>19</b>
<b>PORONHOIDOSTA JA SAAMELAISKULTTUURISTA</b>	<b>23</b>
<b>ILMASTONMUUTOKSEN HUOMIOIMINEN KAAVOITUKSESSA</b>	<b>24</b>
<b>Kiitokset</b>	<b>27</b>
<b>Lähteet</b>	<b>28</b>

## Tehtävänanto

Selvityksen tarkoituksena on toimia Kilpisjärven yleiskaavan kaavan laadinnan tukena ja tuottaa tietoa kaavaselostusta varten. Selvityksen sisällöstä ja tavoitteista sovittiin Enontekiön kunnan kanssa neuvotteluissa 25.3.2021.

Selvityksessä keskitytään seuraaviin seikkoihin:

- saamelainen elämäntapa ja historia Kilpisjärven ympäristössä
- miten poronhoito on muuttunut aikojen saatossa
- mitä vaikutuksia saamelaiskulttuuriin ja poronhoitoon on matkailulla ja muulla maankäytöllä
- ilmastonmuutoksen huomioiminen kaavoituksessa saamelaiskulttuurin kannalta
- kaavoituksen vaikutukset saamelaiskulttuuriin ja poronhoitoon

Selvitys luovutetaan Enontekiön kunnan käyttöön sekä haastateltaville tutkimuseettisen käytännön mukaisesti. Selvityksen julkisuudesta ja jatkohyödyntämisestä päättää Enontekiön kunta.

## Menetelmät

Selvitys toteutettiin maaliskuussa 2021 haastattelemalla Kilpisjärven alueella asuvia saamelaisia. Haastateltavat täyttivät suostumuslomakkeen (liite 1) ja haastattelun tukena oli yleiset kysymykset (liite 2). Lisäksi haastateltavat merkitsivät Enontekiön kunnan toimittamaan kaavakarttaan saamelaiskulttuurille ja poronhoidolle tärkeitä alueita. Haastattelut nauhoitettiin. Haastattelut tehtiin pohjoissaameksi. Haastateltavat olivat: Per Antti Labba, Nils-Matti Vasara, Juha Tornensis, Tuomas Aslak Juuso ja Mihkal Valkeapää. Haastattelut toimitettiin läsnäolo haastatteluna lukuun ottamatta Tuomas Aslak Juusoa, jonka haastattelu etänä Zoom-ohjelmalla ja Mihkal Valkeapää, jonka haastattelu tehtiin sähköpostitse. Selvityksessä ei viitata yksittäiseen haastateltavaan, vaan litteraatio-otteet on anonymisoitu. Joissakin yksittäisiin tietoihin liittyvissä asioissa on viitattu nimeltä, että keneltä informanteista tieto on saatu.

## Yhteenveto

Selvityksen perusteella kaavaehdotuksella ei ole sellaisenaan tukea alueen saamelaisten keskuudessa ja vaikutukset koetaan hyvin negatiiviseksi. Haastateltavat ehdottavat rakentamisen uudelleen suuntaamista olemassa olevan rakentamiskannan yhteyteen ja turismille varattujen toimintojen supistamista.

Kaavaehdotusta esitettiin tarkennettavasti usealta kohdalta ja erityisesti tunnistamaan sekä suorat, välilliset ja kumulatiiviset vaikutukset kaava-alueen ja sen vaikutusalueen poronhoitoon ja saamelaiskulttuuriin sekä luonnon monimuotoisuuteen ja ilmastonmuutokseen. Selvityksessä tuotiin esille, että kaavan vaikutusalue kattaa koko Käsivarren alueen, koska kaava toteutuessaan toisi painetta sopeuttaa Käsivarren poronhoitoa supistuviin laidunalueisiin ja kaikkien siitojen laidunalueet kaventuivat, koska alueita jäisi porojen laidunkäytön ulkopuolelle.

Selvityksen perusteella kaavaehdotusta tulisi tarkentaa ja etsiä keinoja, miten kaavan kielteisiä vaikutuksia poronhoitoon voidaan hillitä. Selvityksessä on tuotu esille haastatelluissa esiin tulleita ehdotuksia vaikutusten minimoimiseksi. Selvityksen perusteella siidoilla on valmiutta ja halua osallistua kaavan kehittämistyöhön.

Selvityksessä tuli esille, että Metsähallituksen ja kunnan tulisi yhdessä kehittää matkailijoiden opastusta ja neuvontaa liikkumisesta poronhoitoalueella, toimimisesta poikkeustilanteessa sekä eri toimintojen vaikutuksista poronhoitoon ja saamelaiskulttuuriin. Maastoliikenteen valvontaa on välttämätöntä lisätä, koska reittien ulkopuolinen maastoliikenne tulisi lisääntymään nykyisestä huomattavissa määrin mikäli kaavaehdotus toteutuu. Jo nykyisin reittien ulkopuolinen maastoliikenne aiheuttaa haittaa alueen poronhoidolle.

## Saamelaiskulttuuri ja poronhoito alueella

### Historia

Kirjallisia viitteitä Käsivarren alueen poronhoidosta on jo keskiajalta lähtien Rounalan siidasta, jonka jälkeläisjatkumoa alueen nykyiset poronhoitoa harjoittavat edustavat. Siidan asukkaat ovat muuttaneet myöhäiskeskiajalla 1500-luvulla Jäämeren rannikolle ja ovat tulleet jo silloin tunnetuiksi poronomadeina (Korpijaakko 1989). Saamelaisen perimätiedon mukaan käyttö olisi ulottunut kauemmas historiaan. Poronhoitoa ja peuranpyyntiä harjoitettiin pitkään rinnakkain Enontekiöllä aina 1800-luvulle asti (Clarke 1997). Vuonna 1751 Ruotsi-Suomen ja Tanska-Norjan välille solmitussa Strömstadin rajasopimuksen lisäpöytäkirjassa, lappekodisillenissä, taattiin saamelaisille oikeus ylittää raja porolaumoineen. Valtiot takasivat saamelaisille mm. oikeuden ylittää rajat porolaumoineen poronhoito-, pyynti- ja kaupankäyntitarkoituksessa. Tämä oikeus jatkui vuoden 1852 rajasulkuun asti. (mm. Näkkäläjärvi 2000).

Käsivarren saamelaisten nautinta-alueisiin kuului pitkittäinen alue, johon kuului alueita Suomen Käsivarresta Jäämerelle saakka. Talvialueet sijaitsivat Käsivarressa ja Valkeapään, Vasaran, Labban ja Maggan sekä Nikodemuksen suvut jutivat kesäksi Norjaan kesälaidunalueilleen, neljä ensin mainittua Jäämeren rantaan saakka (Linkola 1972; Korpijaakko 1989; Korpijaakko-Labba 2000). Strömstadin sopimuksen rajanylitysoikeus Suomen ja Norjan välillä kumottiin vuonna 1852 ja Suomen ja Ruotsin välillä vuonna 1889. Kyseiset rajasulut lopettivat perinteisen valtioiden rajat ylittävän jutamisen ja aiheuttivat asuinmuutoksia saamelaisalueella (mm. Aarseth 1989: 64-78; Korpijaakko-Labba 2000: 113, 142-147; Pennanen 2000). Silloiset rajasulut toivat ongelmia poropaimentolaisille, jotka joutuivat etsimään uusia laidunalueita menetettyjen kesälaidunalueiden tilalle.

Käsivarren Enontekiöllä kirjoilla olevista porosaamelaisista osa Maggoista siirtyi Itä-Enontekiölle, osa siirtyi Sodankylän Vuotsoon, osa Inarin Kutturaan, osa Kittilän Pallakselle ja Nikodemukset muuttivat Sodankylän Vuotson alueelle (Näkkäläjärvi 2013). Poronhoito jatkui muuttuneissa olosuhteissa ja se onnistui koska porosaamelaiset pystyivät mukauttamaan poronhoitonsa uusille jutamareiteille, kaukaisillekin ja luontonsa puolesta toisenlaisille asuinpaikoille ja toiseksi myös sen vuoksi, että rajasulun tiukka valvonta oli lähes mahdotonta. Porosaamelainen saattoi olla kirjoilla jossain valtakunnassa mutta asua ja paimentaa suurimman osan vuotta toisessa. Kovat jutivat länsipuolella Signaldalenilla asti ja paimensivat vielä 1950-luvulla Norjan puolella ja Silisjärvellä oli kaarre tältä ajalta muinaisjäanteenä. Tiukentuva valvonta lopetti sen vähitellen ja viimeistään silloin kun rajalle tuli esteitä 1950-luvulla. (Informantti Juha Tornensis). Vasaran mukaan hänen isovanhempiinsa kuuluvat Turran suvun jäsenien kesäpaikka oli Norjan puolella (Informantti Nils-

Matti Vasara). Myös Labba kertoo sukunsa laiduntaneen Norjan puolella (Informantti Per Antti Labba)

Kuva 1 Käsivarren alueen jutamareitit 1900-alkuvuosikymmeniltä 1960-luvun puoliväliin





Kartan lähteet: Linkola 1965 & informantit. Kartta-aineisto: Maanmittauslaitos, paikkatietokanta & nimistö, SYKE coraline maanpeite.

Käsivarren porosaamelaiset sopeutuivat muuttuneeseen tilanteeseen rajasulkujen jälkeen ja jutaava poronhoito rajoittui valtion rajojen sisälle. Jutamareittien pohjoisalue oli kesälaitumilla Kilpisjärven tuntureilla, Mallalla, Haltilla, Raittijärven tuntureilla sekä Virdnissä ja talvilaidunalueet Sonkamuotkassa, Palojoensuussa, Pättikässä ja Kaaresuvannossa, ks. kuva 1. Jutaminen jatkui aina 1960-luvun puoliväliin asti, jonka jälkeen poronhoitoa mukautettiin Kaaresuvannon ja Kilpisjärven tunturialueille. Nykyiset poronhoitajasaamelaiset ovat suoraa, yhtäjaksoista jälkeläisjatkumoa alueen ensimmäisistä poronhoitajista. Alueen asutus on ollut täysin saamelaista, muu asutus alkoi levittyä Käsivarren alueelle 1900-luvun puolivälin jälkeen. Viimeisimmät porosaamelaiset siirtyivät 1970-luvun kuluessa taloasumiseen. Saamelaisiksi asutuskyliksi muodostuivat kylät talvialueiden lähistöllä olemassa olevan tie- ja kyläverkoston yhteyteen.

Oheinen karttakuva ilmentää Käsivarren alueen laidunkiertoa 1900-luvun alussa. Vuotuiskiortolaitumet sijaitsivat jutamareittien ympärillä ja läheisyydessä. Kuvasta voidaan havaita, että laidunalueet ovat kaventuneet etelässä. 1900-luvun puolivälissä Piennin siita yhtyi muihin siitoihin. Käsivarren paliskunnan eteläosassa on 1900-luvun alusta lähtien paimentanut porojaan Erkunan siita.

Saamelaisessa yhteisöjärjestelmässä ei ole perinteisesti tiukasti sukupuolten mukaan jaettuja tehtäviä tai arvoasteikkoa. Sekä naiset, miehet ja lapset ovat osallistuneet poronhoidossa paimennukseen ja muuhun porotyöhön yhdenvertaisesti. Poronhoitajasaamelaistyhteisöissä sukupuoliroolit alkoivat eriytyä taloasumisen myötä. Vaikka varsinainen paimennustyö on keskittynyt enimmäkseen miehille, naiset ovat osallistuneet ja osallistuvat yhä edelleen aktiivisesti poronhoidon vuotuisapahtumiin ja omistavat myös poroja. Poronhoidon hallinto- ja tukijärjestelmä ei mahdollista sitä, että moni samasta perheestä harjoittaisi ammattimaista poronhoitoa ja usein yhdellä poronhoitajalla on koko perheen porot paimennettavanaan.

Perinteinen saamelainen yhteisörakenne on siita, jota on kutsuttu myös suomen kielellä lapinkyläksi. Siita on yleensä sukulaisuuteen perustuva yhteenliittymä, joka harjoittaa elinkeinoja tietyillä perinteisillä sukualueilla. Saamelaisilla on ollut siitoja kalastusta, pyyntiä ja poronhoitoa varten. Siitajärjestelmä on ollut yhteinen piirre kaikille Suomen kolmelle saamen kieli- ja kulttuuriryhmälle (Näkkäläjärvi 2000). Poronhoidossa siidat, joita kutsutaan suomeksi nykyisin tokkakunniksi, ovat edelleen paliskuntien sisällä poronhoidon harjoittamisen yksikköjä. Paliskunta vastaa lakisääteisten tehtävien hoitamisesta, mutta siidat vastaavat itsenäisesti porotyön käytännön toteutuksesta. Saamelaisen yhteisöjärjestelmän perusta on sukulaisuusjärjestelmä, mikä ilmenee saamen kielen terminologiassa ja porosaamelaisilla sukumerkkijärjestelmässä, mikä ilmentää sukulaisuusjärjestelmää. Suomessa puhuttavissa saamen kielissä on hyvin tarkka, eri ikäpolvet erotteleva sukulaisuusterminologia aina viidenteen sukupolven saakka.

## Yleistiedot

Käsivarren paliskunnassa (Giehtaruohtasa bálges) on poronhoitajia keskimäärin 172 ja paliskunta on pinta-alaltaan Suomen suurin paliskunta. Laitumien pinta-ala on 4 671 km<sup>2</sup>. Nykyisen infrastruktuurin osuus paliskunnan maa-alasta on 8,12 km<sup>2</sup> ja vaikutusalueeksi on arvioitu 4,57 % maa-alasta. Arvioinnissa on käytetty hyväksi tutkijoiden laatimia vyöhykearvoja ja

haitta-arviota (Kumpula et al. 2019). 2000-luvulla keskimääräinen eloporotiheys on ollut 2,3 km<sup>2</sup>. Käsivarressa poronhoito on elinvoimainen elinkeino ja kaikki porotyötä tekevät ovat saamelaisia. Poronomistajien määrä on nousussa ja myös nuoria on tullut elinkeinon pariin. Käsivarren paliskunnassa saamen kielen asema on vahva poronhoidossa. Paliskunnan poronhoito pohjautuu porojen jatkuvaan paimentamiseen, perinteiseen tietoon ja saamelaiskulttuurin perinteisiin ja luonto- ja porotuntemus on alueella hyvin vahva.

Käsivarren alueen yleisimpiä luontotyyppisiä ovat tunturikankaat, tunturikoivikot ja suot. Käsivarren maa-alasta 35,4 % on jäkäläkankaita, varpu-, lehti- ja ruoholaitumia on 28 %, soita 23,6 % ja louhikkoista tunturipaljakkaa 11,8 % (Kumpula et al. 2019: 21). Luonnonvarakeskus seuraa porolaitumien tilaa säännöllisesti. Laidunresurssien menettämisen johdosta alueet ovat pitkälti ympärivuotisessa laidunkäytössä, vaikka perinteistä saamelaista laidunkiertojärjestelmää pyritään ylläpitämään. Käsivarren alueen tunturimittarit ovat aiheuttaneet tuhoja tunturikoivikoissa. Vuosina 2002-2006 tuhoalue oli n. 863 km<sup>2</sup>. Tuhoalue sijaitsi alavilla alueilla mutta laajeni myös puurajan yläpuoliselle alueelle. Koivuista oli tuhoutunut vuoteen 2007 noin viidennes ja heinittyminen oli lisääntynyt (Kopistoo et al., 2008). Käsivarren paliskunnan alueelle kohdistuu hyvin paljon petovahinkoja. Käsivarren alueella on hyvin tiheä ahmakanta. Ahmakanta on yhteinen Norjan ja Ruotsin lähialueiden kanssa. Alueella tavataan pedoista myös ilvestä ja karhua ja harvoin myös sutta. Susi tulee saalistamaan alueelle naapurimaista. Lisäksi tavataan maa- ja merikotkaa.

### Nykyinen alueen poronhoito

Käsivarren alueen laidunalueet on jaettu yksityiskohtaisesti eri siitojen kesken. Alueella on kolme isompaa siitaa: Palojärvi-Kultiman (Erkuna) (etelä), Kova-Labban (keski- ja länsiosa) ja Raittijärven (pohjoisosa) siidat ja Vasaran siita (pohjoisosa; Peeralta Kilpisjärveen). Vasaran ja osaksi Kova-Labban siidan laidunalueet ovat Kilpisjärven yleiskaavan alueella ja muiden siitojen osalta ne kuuluvat kaavoituksen vaikutusalueeseen. Nämä siidat jakeantuvat edelleen poronhoito-olosuhteiden mukaan 10-11 talvisiitaan. Siidat järjestävät porotyön alueellaan ja järjestävät vasanmerkityksen/erotukset alueillaan. Paliskunnan poroista suurinta osaa ruokitaan keväällä heinällä ja rehulla. Laidunkiertoaita paliskunnan koillisosassa rajaa Raittijärven kylän ja Kova-Labban siitojen laidunalueet sekä vuonna 2001 valmistunut laidunkiertoaita erottaa Kultiman-Palojärven (Erkunan) siidan laidunalueet naapurisiidoista.

*” Meillä alettiin ruokkia poroja 1990-luvun lopulla, kun oli kovat katovuodet, se oli pakko, kun ne olisi muuten kuollu. Vuotta myöhemmin otettiin vaatimet myös vasotustarhoihin, se oli vuonna 1997. Ruokinta alkaa nykyisin helmikuusta. Muutokset alkoivat 1990-luvun alun porokatovuosista, silloin se ilmasto alkoi muuttua. Ensimmäisestä vaikeasta talvesta 1992-1993 selvittiin, mutta kun se tuli toisen kerran 1997-1998, niin oli pakko alkaa ruokkia. Porot eivät olisi pärjänneet enää luonnonlaitumilla. Tilasimme rekkakuormittain heiniä omien talojen pihalle, joissa aloimme ruokkia. Muistissahan oli vielä erään Norjan puolen siidan paha vuosi 1980-luvun lopulla, kun niitten porot mastasivat meille, Ruotsin puolelle ja joka paikaan. Nehän asui yhden talven siinä meidän tykönä silloin. Nehän menetti varmasti yli puolet elosta huonon porovuoden seurauksena. Kun meille tuli huonot porovuodet 1990-luvulla, kaksi kertaa 5 vuoden sisällä oli pakko alkaa ruokkia. Näin 20 vuoden jälkeen kun mieltii, niin se ollu hyvä meidän porohommalle. Lunta on alkutalvesta usein tosi vähän, mutta sittenhän sitä tulee, kovia lumikuukausiahan on helmikuusta huhtikuulle, osittain jopa toukokuulle. Käsivarsi on kivinen alue ja kulku metsässä on hankalaa ja vaarallista vähän lumen aikaa.”*  
Informantti, yli 65 vuotta, eläkeläinen, Käsivarsi. Lainaus SAAMI-hankkeen loppuraportista, Näkkäljärvi et al 2020.

Paimennustyö on hyvin riippuvainen ympäristöolosuhteista, koska moottoriajoneuvoilla liikkuminen maastossa on hyvin hankalaa pinnanmuodoista, maaperän kivikkoisuudesta ja

sadannasta johtuen (Näkkäljärvi et al 2020, 81). Kilpaileva maankäyttö on ennen kaikkea luonnonkäyttöön ja sen eri tapoihin liittyvää.

Poronhoitoon on tullut liitännäiselinkeinoksi matkailutoiminnan harjoittaminen; johon kuuluvat mm. poroajelut, porojen katselu ja niiden ruokkiminen. Käsivarren kaavoitusalueella muutama saamelaisperhe harjoittaa matkailutoimintaa poronhoitoelinkeinin yhteydessä. Haastateltavat ovat tuoneet esille, että matkailutoimintaa harjoitetaan eettisesti ja poronhoitoa kunnioittaen eikä turisteja viedä tunturiin, vaan turisteja ajelutetaan lähellä tieverkostoa ja kyläverkostoa. Täten kunnioitetaan kaikkien poronhoitajien oikeuksia ja turvataan porojen laidunrauhaa. Tämä on myös eettistä, eli ei vaadita itselle suurempia oikeuksia matkailutoimintaan kuin mitä muilla matkailuyrityksillä on.

Käsivarren alueella porotyömallit alkoivat muuttua hyvin nopeasti 1990-luvun alusta lähtien. Vaikeat talviolosuhteet liittyvät osaltaan positiiviseen NAO (Pohjois-Atlantin oskillaatio) -indeksiin, jolloin talvet ovat lauhjoja, sateisia ja tuulisia. Tällöin on hyvin suuri riski jääpeitteen muodostumiselle, mikä estää porojen ravinnon kaivamista. Korkea NAO-indeksi on yhteydessä porojen korkeaan talvikuolleisuuteen (Helle & Kojola 2008). Se pienentää poron massaa ja urosvasojen määrää sekä vaikuttaa myös syntyvyyteen (Weladji & Holand 2006).

Muutokseen vaikuttivat ilmastonmuutos sekä laidunalueiden kaventuminen. 1980-luvulla Käsivarressa oli monta porokatoa ja 1990-luvulla kaksi katotalvea, 1992-1993 ja 1997-1998. 1980-luvun katovuosina Norjan saamelaisten poroelot mastasivat Käsivarren ja Ruotsin poroeloihin ja Käsivarren saamelaiset menettivät osan poroelostaan rajojen ulkopuolelle. Vuoden 1998 katovuoden jälkeen alkoi porojen lisäruokinta. Useat peräkkäiset huonot vuodet, maapohjan jäätyminen ennen lunta ja porokuolemat aloittivat lisäruokinnan pysyvästi Käsivarren alueelle. Lisäruokinnan käyttöönoton jälkeen 1990-luvun puolivälistä lähtien ei ole ollut porokatovuosia, vaikka vaikeita talviolosuhteita on ollutkin, ja poroluku on pysynyt verrattain tasaisena (Näkkäljärvi et al 2020 ja informantit).

Käsivarren paliskunnan poronhoitokulttuuri on hyvin vahva ja keskeinen osa identiteettiä. Porotyön kieli on pohjoissaame ja porotyössä on mukana eri sukupolven edustajia ja nuoria. Paliskunnassa on erilaisia porotyömalleja, joita voidaan harjoittaa koska laidunkiertoaidat erottavat siitojen alueet toisistaan. Paliskunnan vaikeat kulku- ja ympäristöolosuhteet aiheuttavat rajoitteita ja uhkia poronhoidolle. Poronhoidon tulevaisuus Käsivarressa on vahva, koska yhteisöllä on halu ylläpitää ja siirtää perinteitään ja elinkeinoaan sukupuolelta toiselle, mikäli yhteiskunta antaa siihen mahdollisuuden.

## Poronhoidon harjoittamisolosuhteet Käsivarren alueella ja siihen vaikuttavat tekijät

Käsivarren alueella poronhoitoon ja saamelaiskulttuurin harjoittamiseen vaikuttaa kielteisellä tavalla ilmastonmuutos, laidunalueiden menetys (Mallan luonnonpuisto, infrastruktuuri), reittien ulkopuolinen matkailutoiminta sekä malminetsintä. Käsivarren alue on ollut kokonaisuudessaan porojen laidunalueena 1900-luvun loppupuolelle asti, laidunalueenmenetykset ja infrastruktuurin rakentaminen ovat tehneet osan alueesta porolaitumeksi soveltumatonta.



Salmivaaran alueella on laiduntanut ennen alueen rakentamista noin 1000 poroa ja Kilpisjärven hotellin ja sen lähialueella on myös laiduntanut likimain 1000 poroa (informantit). Haastatteluissa tuotiin esille, että laidunalueiden myötä korvaavia laitumia oli etsittävä muualta paliskunnan sisältä tuoden sosiaalista painetta siitojen välille. Kilpisjärven alueen olemassa oleva kaavoitus on johtanut laidunaluemuutoksiin paliskunnan alueella, Kova-Labban siidan laidunalueita on siirtynyt Vasaran siidan käyttöön, koska Vasaran siita on menettänyt osan laidunalueistaan Kilpisjärven kylän ja Salmivaaran rakentamisen myötä (informantit). Siitajärjestelmän avulla on sopeuduttu muutoksiin pakon edessä ja luotu edellytyksiä sille, että poronhoito jatkuu koko Käsivarressa. Yhteisöllisyys on Käsivarressa vahvaa, mutta laidunalueiden kutistumiset ovat luoneet painetta siitojen välille eikä ole varaa uusiin laidunalueiden myöntämiseen. Haastatteluissa tuli ilmi, että poronhoitajat ovat sopeutuneet pakon edessä laidunalueiden myöntämiseen, muuhun maastoliikenteeseen ja infrastruktuurin lisääntymiseen. Poronhoitajat kokevat, että heitä vaaditaan venymään ja siirtymään yhä pienemmälle alueelle turismin tarpeiden edessä. Koska kyseessä on saamelaisen kotiseutualue ja poronhoitoalue, turismin tulee soveltua saamelaiskulttuurin ja poronhoidon asettamiin reunaehtoihin, ei toisin päin.

Kovan siidan kesälaidunalueissa on tapahtunut muutoksia 1990-luvulla ja vasanmerkitys on siirtynyt Jeahkkákselta Virnille haastateltavan kertovan tapauksen jälkeen.

*”Silloin kun olimme Jeahkkáksella merkitsemässä, niin laskimme porot niemiin öisin, ja kun isot kuorma-autot ja rekat ajelivat, ja alkoi vimmatu rakentaminen Kilpisjärvellä, ja häiriötekijöiden vuoksi eloa ei pidäteltyt pieni aita ja elo meni Ruotsin puolelle ja hajosi sinne, ja piti koko talven niitä hakea pois ja läheskään kaikkia peuravasoja ei saatu ollenkaan, siis läheskään kaikkia ei löydetty ollenkaan, siitähän tuli iso vahinko.”*

Haastatteluissa kävi ilmi, että ristiriitoja saamelaisen ja alueen muiden asukkaiden välillä on. Ongelmana on, että kaikki asukkaat eivät ymmärrä riittävästi saamelaiskulttuuria ja poronhoitoa eikä sitä, että saamelaiset ja porot ovat asuttaneet Käsivarren aluetta kauan ennen muuta asutusta. Saamelaiset haluavat tämän historiallisen jatkumon säilyvän ja että heillä ei ole aikomustakaan luopua elinkeinostaan muiden maankäyttömuotojen hyväksi. Tämä kilpisjärveläisten väärinymmärrys on ilmennyt mm. sille, että kesyimpien urosporojen liikkumisen kyläympäristössä on koettu häiritsevän joitakin asukkaita ja kyläympäristössä tapahtuvan moottorikelkkailu halutaan siirtää tuntureille. Tätä ei pidetä oikeudenmukaisena poronhoitajia kohtaan. Matkailutoiminta, kuten kelkkailu, kuuluvat taajama-alueelle.

Kilpisjärveä on kehitetty 2000-luvulla moottorikelkkailuturismia varten suunnitelmallisesti kunnan ja yrittäjien toimesta, ja mikäli kyläkeskusta halutaan rauhoittaa kelkkaliikenteeltä, niin kelkkailua ei saa lisätä ja suunnata poronhoitajien laidunalueilla. Käytännössä tämä on mahdoton yhtälö toteuttaa, ellei Kilpisjärveä profiloita kokonaisuudessaan ekologisen ja hiljaisen matkailun kohteeksi. Haastateltavien mukaan Kilpisjärven alueelle tulisi perustaa kansallispuisto ja se tukisi hiljaisen matkailun, poronhoidon, ilmastonmuutoksen hillinnän ja luonnon monimuotoisuuden säilymistä tavoitteita. Haastatteluissa esiin tulleiden käsitysten mukaan tällaisella toiminnalla voidaan saada lisää tuloja Kilpisjärven aluetalouteen palvelujen muodossa. Kelkkaurien käyttäjien tuomat taloudelliset tulot rajoittuvat bensaan, ruokaan ja majoitukseen toisin kuin hiljaisen matkailun tuomat tulot, jotka jakautuvat laajemmin palvelusektorille.

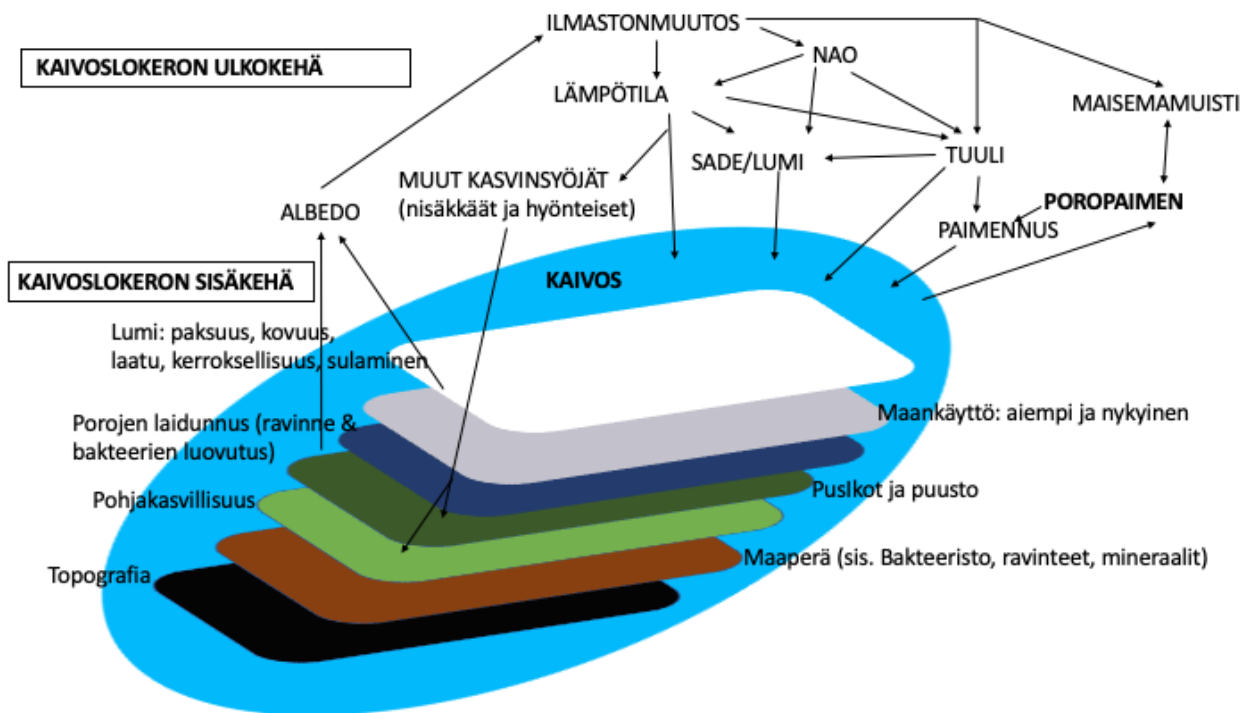
Ristiriitoja on ilmennyt myös siten, että alueelle muuttaneissa henkilöissä ei ole riittänyt ymmärrystä poronhoitoa kohtaan ja he ovat pyrkineet ohjailemaan poronhoitajia. Tätä ei ole pidetty hyväksyttävänä. Lisäalueiden kaavoittaminen asutukseen voi tuoda sosiaalisia ristiriitoja alueelle muuttavien ja saamelaiden välille. Tämä oli aito huoli, mikä nousi esille keskusteluun haastatteluissa ja tähän tulisi kiinnittää huomiota myös kaavaselostuksessa. Kaikki Kilpisjärven alueelle muuttajat ja matkailijat eivät ole ymmärtäneet minkälainen toimintaympäristö on asua, ja muuttopäätös on voitu tehdä mediassa välittyneiden mielikuvien pohjalta.

Poronhoidon toimintaympäristö on muuttunut monella tapaa 1900-luvun alun tilanteesta. Poronhoidon harjoittaminen edellyttää huomattavia investointeja kaluston ja porojen lisäruokinnan muodossa, ja poronhoidon harjoittaminen edellyttää riittävän suurta poroeloa, jotta investointeihin voidaan varautua, petojen saalistukseen sekä huonoihin porovuosiin.

Ilmastonmuutoksen vaikutukset on havaittu Käsivarren alueella 1990-luvulta lähtien (ks. Näkkäläjärvi et al 2020). Vuodenajat ovat muuttuneet, syksy ja kesä ovat pidentyneet ja muut vuodenajat lyhentyneet. Tuulisuudessa, sadannassa, lämpötiloissa, kasvillisuudessa ja eliöläjien käyttäytymisessä on havaittu muutoksia. Muutokset vaikuttavat suoraan poronhoitoon.

*”Kehitys on enemmän siihen suuntaan, että lumen pohja on kostea eli maapohja homehtuu helposti. Niin on viime aikoina ollut tiheästi. Porohan ei syö homehtunutta ravintoa. Loka- ja marraskuu ovat tärkeitä kuukausia kaivoksen muodostumiselle, koska silloin muodostuu pohja. Muutos viimeisen 25 aikana on ollut loka-marraskuussa suuri, sää vaihtelee kovasti, lunta on satanut, sitten ovat tulleet pakkaset ja sitten on taas tullut suoja-aikaa, saattanut sataa vettäkin, ja lumi on sulanut ja sitten taas ovat tulleet pakkaset. Se on vaikeuttanut ja hidastuttanut porojen kokoamista. Kaivos ei ole niin hyvä kuin ennen.”* lainaus, SAAMI-hankkeen loppuraportti, Näkkäläjärvi et al 2020.

Kuva 2 Kaivos ja siihen vaikuttavat tekijät



Näkkäläjärvi et al 2020, kuva 102.

Kuvassa 2 osoitetaan yksinkertaistetusti porojen talvilaidunolosuhteisiin vaikuttavat tekijät. Porolaitumien käyttöön ja tilaan vaikuttavat monimutkaiset ympäristöolosuhteiden kausaalisuhteet sekä muu maankäyttö, kuten maastoliikenne. Esimerkiksi maastoliikenne vaikuttaa lumen kovuuteen ja äänimaisemaan ja sitä kautta suoraan porojen liikkumiseen eri alueilla. Kuvassa esille tuotu vaikutusten verkosto olisi tärkeää huomioida myös kaavoituksen yhteydessä, koska yhdessä tekijässä tapahtuvalla muutoksella on vaikutuksensa koko kaivokseen ja olosuhteisiin eri alueilla.

*”Lunta katson oikeastaan vain kaivoksena, eli millainen lumi on porojen ravinnon kannalta. Nykyisin tietää vasta uuden vuoden puolella millaiseksi kaivos muodostuu, aiemmin tiesi heti lumen tullessa. Luokittelen kaivoksen sen syvyyden, lumen laadun, mahdollisen jääpinnan ja kaivuolosuhteiden mukaan. Yleensä samoille paikoille lumi kasautuu samalla tavoin, mutta nykyisin lumen paksuudessa ja laadussa on ollut todella paljon vaihtelua. Koventuneet tuulet myös kinostavat lumen uudella tapaa.”* Informantti, yli 65 vuotta, porotyössä, Käsivarsi. Lainaus SAAMI-hankkeen loppuraportista, Näkkäljärvi et al 2020.

*Kuva 3 Moottorikelkkaurien ulkopuolista maastoliikennettä huviajotarkoituksessa Paihkaskurussa 25.4.2021*



Kuva: Nils-Matti ja Mia Vasara

Matkailu vaikuttaa sekä suoraan että välillisesti poronhoidon harjoittamiseen. Matkailuinfrastruktuurin rakentaminen vie laidunalueita ja samanaikaisesti lisää liikkumista matkailutarkoituksessa tunturialueilla, porojen laidunalueilla häiriten porojen laidunnusta. Haastateltavat toivat esille, että sinänsä matkailua ei vastusteta ja matkailu, joka tapahtuu

reiteillä yhteisiä sääntöjä noudattaen, on hyväksyttävää. Matkailu on jo osa Kilpisjärven palvelurakennetta, mutta uutta matkailurakentamista ja palveluita ei voida sijoittaa, ellei pystytä samanaikaisesti huolehtimaan siitä, että matkailijat ja matkailuyritykset noudattavat luonnossa liikkumisesta annettuja sääntöjä.

Yleistynyt moottorikelkkaturismi tuo meluhaittaa ja hajottaa poroeloa. Keväisin kelkkailu laajenee myös reittien ulkopuolelle, mikä on kiellettyä (ks. kansikuva ja kuva 3). Huvikelkkailuun liittyy nk. huiputtaminen, eli tunturin laelle ylös ajaminen ja takaisin alas ja edelleen ylös (ks. kuva 4). Haastateltavat painottivat, että he erottavat missä tarkoituksessa maastossa liikutaan ja tunnistavat porotöissä liikkuvien reitit muusta maastoliikenteestä. Kelkkareitit ja reittien ulkopuolinen maastoliikenne vaikeuttavat konkreettisesti paimennustyötä hajottaen poroeloa. Varsinkin syvän lumen aikaan ja hangen aikana porot kulkevat mielellään kelkanjälkiä pitkin ja jos uraa on ajanut poron jälkeen useampi kelkka, poroja ei voida jäljittää ja ne ovat voineet kulkeutua toisen siidan alueelle ja niiden takaisin hakeminen voi vaatia useamman päivän työpanoksen.

Koirat tuovat häiriötä poronhoitajille. Riekonpyytäjäturistien koirat häiritsevät poroeloa, eikä tätä ymmärretä riittävästi, kun kehitetään matkailutoimintaa ja ohjeistetaan turisteja.

*”Tulee myös sellaisia vahinkoja, joita ei ymmärräkään, esim. viime kesällä oli jollakin turistilla karannut koira ja se oli mennyt sitten pelättelemään poroja, ja huomasimme vasta helikopterista, että poroja oli pudonnut kallioilta alas ja menehtynyt. Olemme pyytäneet laittamaan opasteita ja kuvia, joissa varoitetaan porojen voivan pudota alas kallioilta häiriötekijöiden vuoksi (ihmiset, koirat jne.), mutta niitä vain ei ole noudatettu.”*

Turismi ja moottorikelkkailu lisäävät poronhoitajien työtä ja tuovat kuluja, jotka jäävät poronomistajan itse maksettavaksi. Matkailun tuomia taloudellisia vaikutuksia poronhoidolle ei huomioida riittävästi eikä taakanjako matkailun tuomien vaikutusten osalta ole reilua poronhoitajien kannalta. Matkailuyritykset saavat tulot, mutta haitat jäävät poronhoitajien maksettavaksi. Käsivarren alueella on varsinkin turismi lisääntynyt ja monipuolistunut. Kelkkareiteillä järjestetään moottorikelkkasafareita ja myös koiravaljakkoajeluja. Ilmateitse kuljetetaan turisteja myös tunturijärville kalastamaan, metsästämään ja vaeltamaan.





Kuva: Nils-Matti ja Mia Vasara.

Haastatteluissa tuotiin esille, että kaavoittajien pitää arvoida kaavoituksen välillisiä vaikutuksia koko Käsivarren alueelle ja etsiä keinoja luvattoman maastoliikenteen estämiseksi. Huvimoottorikelkkailu alkaa maaliskuussa ja jatkuu niin kauan kuin lunta on riittävästi, yleensä toukokuun alkuun.

Luvaton reittien ulkopuolinen maastoliikenne pilaa laajemminkin matkailun imagokuvaa ja yleisemminkin mainetta Käsivarren alueella ja tuo ristiriitoja matkiluyritysten ja poronhoitajien välille. Reitit laajenevat useiden kymmenien metrien levyisiksi kun kuljettajat haluavat ajaa rinnakkain. Matkailun tulee olla hallittua ja sen tulee tapahtua sääntöjen mukaisesti. Matkailupalveluja ei voida lisätä, ellei valvontaa, turistien ohjeistusta ja ennaltaehkäisevää työtä tehdä laajemminkin. Maastoliikenteen valvonta kuuluu Metsähallitukselle, mutta jos Metsähallitus ei pysty lisäämään valvontaa Käsivarren alueella ja kaavoittaja on tietoinen kaavoituksen kielteisistä vaikutuksista poronhoidolle, matkailupalveluja ei voida lisätä antamalla kaavoitusvarauksilla tähän mahdollisuuksia. Haastateltavat näkevät että luvaton maastoliikenne sekä olematon valvonta heikentävät matkailun yhteiskunnallista hyväksyttävyyttä, Kilpisjärven alueen luontoarvoja ja poronhoitoa ja sitä kautta heikentävät saamelaiskulttuurin elinvoimaisuutta. Tämä kokonaisuus tulee ratkaista kaavoituksen yhteydessä. Kehittämistoimenpiteenä voitaisiin esittää maastoliikennevalvojan tehtävän perustamista Enontekiölle tai viranomaisten yhteistyön kehittämistä maastoliikenteen valvomiseksi. Haastateltavat esittävät että kunta ratkaisee tämän asiakysymyksen kaavoituksen yhteydessä.

Infrastruktuurin rakentaminen ja lisääntynyt maastoliikenne vaikuttavat merkittävästi porojen liikkumiseen ja porot siirtyvät luontaisesti alueille, joissa ei ole häirintää. Tämä lisää lautumien kulumista, koska osa lautumista muuttuu ympärivuotisiksi laitumiksi ja perinteinen saamelainen



laidunkiertojärjestelmä, jonka avulla huolehditaan laidunten kantokyvystä, supistuu tai jää pois käytöstä.

## Esille nousseita ehdotuksia osayleiskaavaan liittyen

Haastattelussa tuotiin esille, että uudisrakentaminen tulisi keskittää olemassa olevan rakennuskannan yhteyteen. Uudisrakentaminen tulisi keskittää siten kyläkeskuksen yhteyteen ja Salmivaaraan. Salmivaara on ollut poroille tärkeä laidunalue, mutta nykyisen rakentamisen myötä alue ei ole enää poroille soveltuva laidunalue ja olisi järkevää sijoittaa uudet toiminnot eli loma- ja asuinrakentaminen Salmivaaralle. Salmivaaran alueella on luontoarvoja, mutta haastateltavien mielestä luontoarvojen suojeleminen on nyt myöhäistä, se olisi pitänyt huomioida silloin kun Salmivaaran kaava valmistui ja parhaiten koko Kilpisjärven alueen luontoarvoja suojellaan keskittämällä rakentaminen olemassa olevan rakennuskannan yhteyteen, ei levittämällä sitä uusille alueille. Pistemäistä rakentamisoikeuden lisäämistä ei pidetä hyvänä, koska se mahdollistaa asutuskannan hitaan laajenemisen asemakaava-alueen ulkopuolelle.

Matkailun ohjelmalvelutoiminta tulisi ohjata Kilpisjärven jäälle, koska silloin ne eivät häiritse porojen laiduntamista.

Toinen kehittämissuositus tuotiin esille, että uudisrakentamista, mikäli sille on todellinen tarve, voisi Salmivaaran lisäksi keskittää Norjan rajaa vasten Kilpisjärven kylän pohjoispuolelle. Se olisi poronhoidolle parempi, kun alueet olisivat siitojen rajojen välissä eikä keskellä siitojen laidunalueita.

*”Minä merkitsisin siitojen alueet ja paikat olemassa kartalla. Niin me tietäisimme ja pystyisimme reagoimaan näihin suunnitelmiin ja maankäyttöön nopeammin kuin nyt. Nythän ei ole merkitty, on vain yhteinen poronhoitoalueemme. Kuten olemme nähneet, niin siellä yhteisellä poronhoitoalueella on monia siitoja ja monenlaisia näkemyksiä ja kun pitkulainen, soikea siida, niin ei aina tiedetäkään mitä siellä tapahtuu. Jos ne muut maankäyttäjät sattuvat kysymään mielipidettä ja se ei olekaan sen siidan alueelta, jonka poromieheltä kysytään, niin se kyllä menee täysin hakoteille se homma.”*

Poronhoitajan ehdotus olisi hyödyllistä käsitellä kaavoituksen yhteydessä ja neuvotella ehdotuksesta paliskunnan kanssa ja viedä ehdotus myös Metsähallituksen käsittelyyn, jotta asia voidaan huomioida Metsähallituksen hallinnassa olevien alueiden hoidon ja käytön suunnittelussa. Siitojen rajat eivät ole absoluuttisia, vaan ne voivat muuttua olosuhteiden pakosta, kuten laidunalueiden kaventumisen johdosta.

Haastateltavat toivat esille, että luontaiselinkeino-tiloja ei tulisi rakentaa kaava-alueille, koska se mahdollistaa luonnon laajamittaisen hyödyntämisen tuoden kielteisiä vaikutuksia poronhoidolle. Luontaiselinkeino-tilojen vapaa liikkumisoikeus ja tukikohtien rakentaminen tunturijärville on tuonut ongelmia poronhoidolle ja lisääntyessään tuo edelleen niitä. Luontaiselinkeino-tilallisia heidän vieraitten kanssa on tavattu porojen laidunalueilla ja ne ovat tuoneet häiriötä poronhoidolle. Haastateltavat toivat myös esille, että luontaiselinkeino-tiloja ei voida lisätä, koska pyynnillä ja kalastuksella ei voida saada riittävää elantoa, mikäli tilallisia tulee alueelle lisää.

*”Minä en näe, että täällä on tilaa luontaiselinkeinotilallisille. Edes kalastus ei ole mahdollista. Ne kalat, mitä tunturijärvissä on, ovat niin kovassa turismikäytössä ja Metsähallitus antaa näille meidän järville niin sanottuja arkkilupia, jotka antavat oikeuden tulla onkimaan/pilkkimään näille meidän järville. Jos vielä luontaistaloutta lisätään, niin eihän kalat riitä eikä elintila meille.”*

Haastateltavat toivat esille, ettei kaavamerkinnöissä eikä yleiskaavassa ole saamelaiskulttuurin kannalta oleellisia kaavamerkintöjä. MPO-merkintä herätti kritiikkiä, koska alueella ei ole metsätaloutta. Kaavamerkintöjen tulisi vastata todellisuutta, ja saamelaiskulttuurille ja saamelaiselle poronhoidolle tulisi varata oma kaavamerkintänsä. Tuli myös esille se, että kaavamerkintä ei suojaa poronhoitoa, koska poronhoidon koetaan aina voivan väistyä muiden elinkeinojen tieltä. Edelleen todettiin, että koko Käsivarsi on porojen laidunalueita, kaavamerkinnästä huolimatta. Se tulisi tarkemmin tuoda esille itse kaavakartoissa ja kaavaselostuksessa, eikä tuoda esille poronhoitoa ja saamelaiskulttuuria muille elinkeinoille alisteisena.

*”Kaavaselityksiin voisi kertoa kaarteista ja risuaidoista ym. poronhoidon rakenteista siten, että niitä on kaikkialla ja ne osoittavat poronhoidon läsnäolon, niitä ei ehkä pitäisi merkitä karttoihin, uhkana on tietenkin se, että kartoilla merkittyinä myös matkailijat tulevat niistä tietoisiksi ja tekevät vaellusmatkoja nähdäkseen ja näin aiheuttavat häiriötä poronhoidolle”.*

Esille nousi myös huoli muinaismuistojen tahattomasta tai tahallisesta tuhoamisesta. Käsivarren alueellakin on yleistynyt turisteilla tapa koota kiviä tunturien laelle, ja kaarrepaikkojen laajempi paljastaminen voisi johtaa niiden tahalliseen tai tahattomaan joutumiseen tällaisten installaatioiden rakennusaineiksi.

*” Onko yhtään mietitty moottoriurheilukeskuksen ekologisia vaikutuksia. Kun kelkkoja tankataan, niin bensaa valuu jäälle ja sitten se menee Kilpisjärveen. Olen nähnyt, että roskaaminen on ihan Kilpisjärven jäälläkin yleistä. Miten estetään, ettei tankatessa valu myrkkyä Kilpisjärveen?”*

Kaavassa ehdotettua moottoriurheilukeskusta ei kannatettu. Se veisi poronhoidolle tärkeitä laidunalueita ja vaikutukset ulottuisivat itse aluetta laajemmalle meluhaitan johdosta. Haastateltavat myös toivat esille, että alue todennäköisesti aidattaisiin, mikä vaikeuttaisi porojen liikkumista ja lisäisi hallitsematonta reittien ulkopuolista maastoliikennettä alueelle. Keskuksen ei koettu soveltuvan Kilpisjärven imagoon, joka rakentuu luonnonarvoille, poronhoitoon ja saamelaiskulttuurille. Nils-Matti Vasara toi esille oman matkailunsa periaatteita:

*”Tämä ei ole mikään safaripaikka, sellaista ei tule tähän ollenkaan. Safari ei lähde tästä tunturiin. Se on tuo Viktoria-reitti, minkä ne saavat ajaa. Koiria ei oteta tähän lainkaan. Pidän turistiyrittämisen sellaisena, että se ei häiritse poronhoitoa ollenkaan. Poronhoidolle on annettava turva ja siitä pidämme kiinni ainakin oman matkailuyrityksemme osalta. Matkailutoimintamme on tässä silmien ulottuvilla, se ei leviä ylös tuntureille. Tästä ei lähdetä moottorikelkoilla. Jos turistit haluavat nähdä jotakin nähtävää, niin ne istuvat reessä, jota me ajamme. Hiihtää ne kyllä saavat ja sehän kuuluu muutenkin jokamiehen oikeuksiin.*

*Tosiasissa turistit haluavat tulla katsomaan maisemiamme, poroja ja saamelaisia. Näitä kysytään ensimmäiseksi kun turistit tulevat vieraaksemme. Ei ne perusta valtaväestöä nähdä, niitähän ne*

*kyllä näkevät kaikkialla muualla. Vieraamme tietävät etukäteen mitä haluavat, rauhallisuutta ja hiljaisuutta. Tämä on nimenomaan sellainen paikka jota kutsutaan hiljaiseksi matkailuksi. ”*

Kilpisjärven matkailulle olisi hyödyllistä kehittää eettiset periaatteet, jotka valmisteltaisiin yhdessä siitojen kanssa ja vuorovaikutuksessa matkailuyritysten kanssa. Tällaiset eettisen matkailun periaatteet voivat olla kansainvälisesti ja myös kansallisesti matkailun vetovoimatekijä ja keino lisätä vuorovaikutusta ja yhteistyötä matkialuyritysten ja poronhoitajien välille.

*“Nykyisin turistikyryksillä työskenteleviltä ei vaadita minkäänlaista tietoa alueesta, aiemmin annettiin opasteita ja annettiin kirjoja luettavaksi, jotta matkailijat osaisivat liikkua häiritsemättä poroelinkeinoa ja myös muutoin eettisesti kestäväällä tavalla”.*

Haastatteluissa tuotiin esille myös se, että yksi syy matkailun tuomiin ristiriitoihin on, että matkailijoita ei opasteta toimimisesta poronhoitoalueella, eikä siitä, miten erilaiset toiminnot vaikuttavat poroihin ja saamelaisiin. Käsivarren alue vaikuttaa muualta tulleiden silmiin autiolta, eikä ymmärretä sitä, että poronhoitajat ja porot joutuvat väistymään tulijoiden tieltä. Tietoa lisäämällä pystyttäisiin hillitsemään ristiriitoja.

Tuotiin esille, että Kilpisjärven kylän alueella ei ole mahdollisuuksia hiljaisen matkailun mukaisten palvelujen tarjoaminen. Poroajeluja ei voida järjestää samoilla reiteillä koiravaljakkotoiminnan ja moottorikelkkasafareitten kanssa. Matkailupalvelutarjonta on yksipuolistunut ja mekanisoitunut ja saamelaiskulttuurin haltijoiden perinteisestä tiedosta kertovat matkailupalvelut ovat Kilpisjärven kylä-alueelta kadonneet.

*“Kaavaehdotuksessa suurena ongelmana on, että Kilpisjärveä kehitetään massaturismin suuntaan. Ne turistit, jotka tänne tulevat, eivät pysy kylällä ja Kilpisjärven jäällä. Ne menevät Saanalle, Jeahkáksselle ja pidemmällekkin. Me olemme aivan kyllästyneet moottorikelkkaturismin meidän siitamme mailla. Se, mihin turismia voisi kehittää ja mikä soveltuu tänne, on pienimuotoinen ekologinen matkailu, jossa ryhmät ovat pieniä. Ekologinen ja hiljainen matkailu, niillä ei ole niin negatiivista vaikutusta poronhoitoon ja saamelaiskulttuurille. Sitä pitäisi kehittää ja siirtyä massaturismin suosimisesta tällaiseen toimintaan”.*

Haastateltavat kertovat, että kaavassa ehdotettua teollisuusaluetta pidetään huonosti sijoitettuna. Kyseiselle alueelle lasketaan porot laiduntamaan kesäisin ilmojen viilennettyä. Mikäli teollisuusalue rakennetaan, taas uusi porojen laidunalue menetetään.

*” Ei kaavaehdotuksessa näy luonnon monimuotoisuus ja miten se on rikasta Käsivarren alueen. Cahkaljärven eteläpuolelle suunniteltu virkistysalue, niin mitä sillä haetaan. Ei ole ajateltukaan mitä se tarkoittaa luonnon monimuotoisuudelle. Cahkaljärven rannalle on muinasjäanteitä, saamelaisia kulttuurimuistomerkkejä ja erilaisia kasvilajeja. Kuitenkin tällaiselle alueelle suunnitellaan matkailutoimintaa, ei ole ajateltu lainkaan luonnon kulumista.”*

Cahkaljärvelle ehdotettu virkistysalue ehdotetaan poistettavaksi, koska se lisäisi luonnon kulumista, reittien ulkopuolista liikkumista ja veisi matkailun painopistettä yhä lähemmäs erämaa- aluetta ja tuntureita.

*“Kaavaan on merkitty Kilpisjärven pohjoispuolelle ja Saanan pohjoispuolelle niin sanottu saksalaistie. En ole saanut selvää mitä sille suunnitellaan, mutta kunta on puhunut että paikalliset voisivat ajaa siellä mönkijöillä, kuten he tekevät jo nytkin. Mutta mitkä ne vaikutukset luonnolle ovat? Se on taas uusi alue tällaiselle motorisoidulle turismille, sellainen huviajelua varten luotu reitti, eikä ollenkaan ole ajateltu vaikutuksia luonnon monimuotoisuudelle ja poronhoidolle ja sitä kautta saamelaiskulttuurin elinvoimaisuudelle.”*

Haastateltavat toivat esille, että uusia reittejä motorisoidulle liikenteelle ei haluta.

*“Moottorikelkkareitit tulisi ohjata kulkemaan aina yhtä reitettä, eli samalle alueelle ei tulisi mennä montaa reittiä. Jos reitit kulkisivat esimerkiksi raja-aitaa myöten, kuten Haltille menevä reitti, se voisi vaikuttaa positiivisesti, koska se estäisi poroja kulkemasta Norjan puolelle. Kaikkein pahinta on, jos siidan keskeltä menee reittejä ja vielä monta, ne hajottavat poroelon ympäriinsä.”*

Haastatteluissa esitettiin saamen käsityölle myyntipaikkaa kylän yhteyteen, esimerkiksi luontotalon yhteyteen. Tämä tukisi eettisen matkailun kehittymistä alueella. Myyntipaikan yhteydessä voisi laajemminkin esitellä saamelaista kulttuuria alueella ja resursoinnissa ja tehtävissä voisi tehdä yhteistyötä Metsähallituksen kanssa erityisesti eettisen matkailuun liittyen. Saamelaiset ovat esittäneet saamelaiskulttuuri- ja käsityökeskuksen perustamista jo noin 10 vuotta sitten Kilpisjärvi 2020-kaavasunnitelman yhteydessä, mutta kunta ei ole sitä edistänyt, vaan on asemakaavassa hyväksynyt alueelle hotellivarauksen. Siihen tulisi hakea kaavamuutosta saamelaiskulttuurin turvaamiseksi.

Haastatteluissa ilmeni, että viranomaiset eivät tiedä kaikista vaaratilanteista ja ongelmista, mitä matkailu tällä hetkellä aiheuttaa. Poronhoitajat ilmoittavat viranomaisille havaitsemistaan epäkohdista, mutta niistä ei pidetä tilastoa eikä ilmoitukset anna aihetta toimenpiteisiin. Kun ilmoituksia ei seurata, eivätkä ne johda toimenpiteisiin, se aiheuttaa turhautumista. Kun havaitut epäkohdat tilastoitaisiin ja niihin reagoitaisiin ja tietoa olisi saatavilla yhdestä paikasta, vuorovaikutus matkailuyritysten, poronhoitajien ja viranomaisten välillä voisi kehittyä ja kerätty tietopohja voisi mahdollistaa toimintamallien kehittymisen. Osa vaaratilanteista ja ongelmatilanteista, joita tunturialueilla tapahtuu, voi johtua poronhoitajien mukaan silkasta tietämättömyydestä, johon pystyisi helposti puuttumaan tiedotuksella. Tulisikin mahdollisesti luoda yhdessä siitojen, viranomaisten ja matkailutoimijoiden kanssa portaali, jossa tarjotaan tietoa asianmukaisesta matkailusta ja johon kootaan poronhoitajien ilmoittamat epäkohdat, viranomaisten toimenpiteet ja tietoa oikeasta toimintamallista epäkohdan ratkaisemiseksi. Tällainen palvelu voidaan tehdä nimettömänä mainitsematta henkilöitä/yrityksiä nimeltä. Kun matkailua halutaan kehittää, niin tulee luoda edellytykset myös oppivalle ja kehittyvälle matkailulle, joka kunnioittaa ja tukee paikalliskulttuurin säilymistä.

Kaavassa ehdotettu RM-1 alue Ailakkalahden eteläpuolelle tarkoitettu tukikohta koiravaljakkotoimintaan ei saanut kannatusta. Se sijoittuisi porojen vasoma-alueen läheisyyteen. Koiravaljakkooajojen suuntaaminen tunturialueelle ja poroille tärkeälle alueelle on hyvin ongelmallista. Koiravaljakkotoiminta ajoittuu kevääseen ja sesonki on kuumiin juuri vasotusaikana. Koiravaljakkotoiminta tulisi rajata Kilpisjärven kylän yhteyteen/valtatie välittömään läheisyyteen. Vaatimet voivat luoda sikiönsä ja tulla huonoon kuntoon paetessaan koiravaljakkoja. Porot pelkäävät luonnostaan koiria ja vain koulutetut porokoirat voivat olla poroelon lähellä niitä häiritsemättä. Haastatteluissa tuotiin myös esille, että koiravaljakkotoiminta ei kuulu saamelaisten

kotiseutualueen eikä Lapin perinteeseen, vaan on muualta tuotu innovaatio. Koiravaljakkotoiminta ei sovellu yhteen poronhoidon kanssa ja koiravaljakkojen sijasta tulisi kehittää alueen perinteisiin ja olosuhteisiin soveltuvaa matkailutoimintaa.

Haastateltavat pitivät hyvin tärkeänä, että kaavakartassa-, selostuksessa ja saamelaiskulttuuria koskevissa selvityksissä käytetään pohjoissaamen länsimurretta ja asiakirjat täten käännettäisiin saameksi. Kaavakartan kääntäminen saameksi olisi tärkeää saamelaisten kielellisten oikeuksien ja yhdenvertaisuuden toteutumiseksi ja huomioisi sen, että pohjoissaame on Käsivarren alueen valtakieli.

### **Esitykset tiivistetysti:**

- moottoriurheilukeskuksen kaavavaruksen poistaminen
- uudisrakentamisen keskittäminen Salmivaaraan ja Kilpisjärven keskustan kyläpiirin välittömään yhteyteen sekä tarvittaessa Norjan rajaa vasten Kilpisjärven kylän pohjoispuolelle
- myös matkailupalvelujen siirtämistä Norjan rajan läheisyyteen valtatie välittömään läheisyyteen voisi harkita
- hiljaiselle matkailulle/ ekologiselle matkailulle oma kaavavaraus
- moottorikelkkareittien keskittäminen olemassa olevan infrastruktuurin läheisyyteen (tie & asutus)
- tietoa saamelaiskulttuurista, poronhoidosta ja toimimisesta poronhoitoalueella tulee jakaa turisteille
- turismiyrityksissä työskenteleville tulee järjestää ohjausta poronhoidosta, saamelaiskulttuurista ja maastossa liikkumisesta
- poronhoidolle oma kaavamerkintä ja se tulisi kattaa koko kaava-alueen
- luontaiselinkeinojen kaavavarauksen poistaminen
- luonnonsuojelualueiden laajentamista kannatetaan
- Kilpisjärven kansallispuistohanketta tulisi edistää, ainoa keino säilyttää Käsivarren luonto, poronhoito, saamelaiskulttuuri, ilmastonmuutokseen sopeutuminen sekä luonnon monimuotoisuuden säilyminen
- teollisuudelle varattu alue pitää poistaa
- saamelaiskulttuuri tulisi saada aidoksi osaksi kaavoitusta ja Kilpisjärven elämää, tukien esimerkiksi saamen käsityötä ja poronhoitoa
- saamen käsityölle tulisi saada kylälle toimitilat/myynti- ja näyttelytila, jossa olisi laajemminkin esillä saamelaiskulttuuria
- Cahkaljärven läheisyydessä olevat kaavavaraukset tulee poistaa
- tukikohta koiravaljakkotukikohdalle Ailakkalahdelta tulee poistaa kaavasta
- nk. saksalaisreittiä ei tule kehittää motorisoitua liikkumista varten
- moottorikelkkaliikennettä eikä turismia varten myönnettyjä maastoliikennelupia ei voi lisätä, ellei maastoliikenteen valvonta lisätä huomattavasti
- kaavaselostus karttoineen ja saamelaiskulttuuria ja poronhoitoa koskevat selvitykset liitteineen on käännettävä pohjoissaamen länsimurteelle



Selvityksen tehtävänäntoon ei kuulunut kaavoituksen vaikutusten arvioiminen saamelaisten perus- ja ihmisoikeuksiin. Haastatteluissa esitettiin huolenaihe kaavoituksen oikeudellisista vaikutuksista ja saamelaisten oikeuteen ylläpitää saamen kieltä ja kulttuuria. Tällainen arvio olisi tarpeellista ottaa osaksi kaavaselistusta sen lopullisessa vaiheessa yhteistyössä Saamelaiskäräjien kanssa.

## Kaavoituksen vaikutukset saamelaiskulttuurin ja poronhoitoon

Haastatteluissa tuotiin esille, että toteutuessaan kaavoituksessa esitetyt uudet hankkeet ovat haitallisia poronhoidolle ja saamelaiskulttuurille. Haastatteluissa tuotiin esille ennen kaikkea ylisukupolviset vaikutukset, eli huoli oman kulttuurin ja elinkeinon säilymisestä infrastruktuurin, turismin ja ilmastonmuutoksen puristuksessa. Rakentaminen tuo pysyviä vaikutuksia ja uudisrakentaminen lisää painetta lisätä yhä edelleen ja edelleen uusia rakennuskohteita. Uudisrakentamisen tulee olla hallittua ja suunnitelmallista. Haastatteluissa painotettiin, että Kilpisjärveä ei voida kaavoittaa aina kymmenen vuoden välein lisäten uusia kohteita matkailulle ja uudisrakentamiselle. Alue tulee rauhoittaa tämän kaavoituksen jälkeen, jotta voidaan ymmärtää kaavoituksen pitkäaikaiset vaikutukset ja annetaan poronhoidolle mahdollisuus sopeutua muutoksiin.

Kuva 5 Käsivarren pohjoisosan laidunalueiden suurpiirteinen jakautuminen siidoittain 2000-luvun alussa



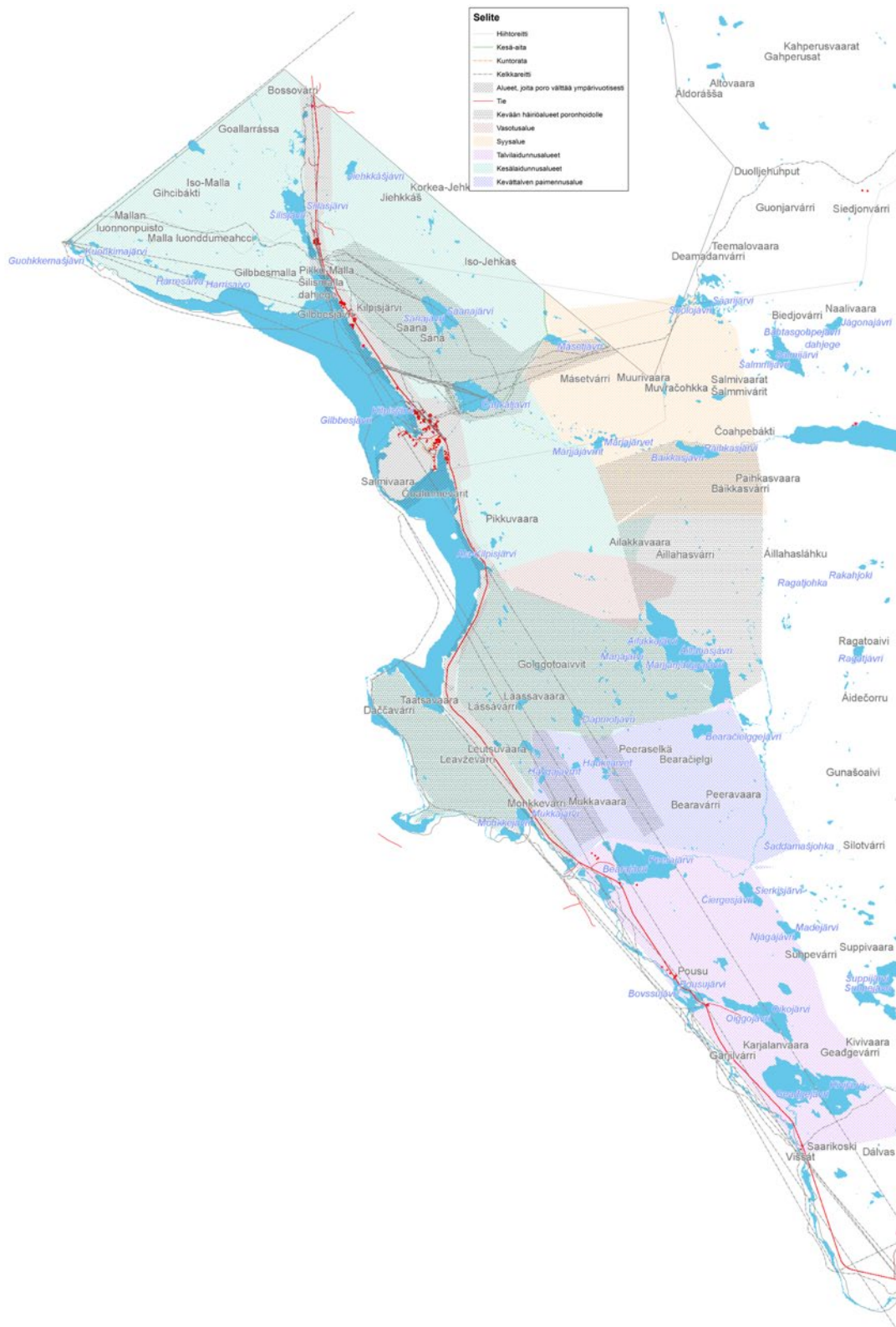
Uudisrakentaminen uusille alueille kaventaa porojen laidunaluetta. Tämä lisää painetta paliskunnan sisällä tuoden sosiaalisia ongelmia, koska laidunalueet kaventuvat ja kilpailu laitumista lisääntyy paliskunnan sisällä ja siitojen välillä. Paliskunnassa on eloporoja suurimman sallitun eloporoluvun mukaisesti ja kaikki mahdolliset laidunresurssit ovat käytössä. Mikäli laidunalueet kaventuvat, se voi tarkoittaa, että poronhoitajien määrän tulee vähetä tai poronhoitomallin tulee muuttua ja lisäruokintaa tulee lisätä. Kukaan haastatelluista ei aikonut lopettaa poronhoitoaan ja keskeinen viesti on se, että matkailu ja infrastruktuuri tulevat pikemminkin ottaa huomioon poronhoitoa ja saamelaiskulttuuria. Pelkona on, että lisääntyneen häirinnän johdosta poroelot voivat mennä Norjan ja Ruotsin puolelle, mistä niitä on vaikea koota.

Haastatteluissa tuli myös esille, että pelätään kumulatiivisia vaikutuksia. Siidat vastustivat aikoinaan Salmivaaran kaavoittamista, mutta se kaavoitettiin siitä huolimatta ja alueella on jo infrastruktuuria. Haastattelijat pitivät ikävänä, että Salmivaara rakennettiin, mutta paradoksaalisesti uudisrakentamista ei ohjatakaan sinne tässä kaavoituksessa. Salmivaaran lisärakentamisella voitaisiin hillitä kumulatiivisia vaikutuksia saamelaiskulttuurille. Kuvassa 5 on tuotu esille Käsivarren alueen laidunalueiden jakautuminen ennen Salmivaaran rakentamista ja Kilpisjärven alueen merkittävää rakentamista.

Kuvassa 6 on kuvattuna kaava-alueen ja sen vaikutusalueen olosuhteita poronhoidon kannalta; vuotuiskiertolaidunalueet, reitit ja häiriöalueet poronhoidon kannalta. Varsinaisen kaavan vaikutusalueen ulkopuolella sijaitsevat kaikkien Käsivarren siitojen laidunalueet. Tähän karttaan niitä ei ole otettu toimeksiannosta johtuen. Laidunaluekuvaukset sekä arviot häiriöalueista pohjautuvat poronhoitajien haastatteluihin. Pysyvät ympärivuotiset häiriöalueet sijoittuvat infrastruktuurin yhteyteen ja kevään ja kevättalven häiriöalueet moottorikelkkareittien ja luvattoman moottorikelkkailualueiden läheisyyteen. Vaikkakin osa kelkkareiteistä sijaitsee siitojen kesälaidunalueilla, laiduntilanteesta johtuen poroja voi joutua paimentamaan myös kesäalueilla. Kun verrataan kuvia 5 ja 6 keskenään, voidaan havaita, että siitojen rajat ovat muuttuneet ja infrastruktuuri- ja maastoliikennehäirinnästä johtuen Vasaran siita on joutunut ottamaan Kova-Labban alueita laidunkäyttöön.

*” Sitä ei oikein tunnuta ymmärtävän miten kauaskantoisia nämä vaikutukset on. Ne on niin kuin dominoefekti. Jos jotakin rakennetaan yhden siidan alueelle, se vaikuttaa meihin kaikkiin ja sitten pitää alkaa sopeutua ja muuttaa porotyötä. Kaavoituksen periaatteena pitäisi olla, että se ei saa aiheuttaa vahinkoa. Meille muillekin tulee vahinkoa, jos Vasaran siita joutuu siirtymään muiden siitojen alueelle kaavoituksen tuomien laidunalueiden myötä.”*

Kuva 6 Kilpisjärven kaava-alueen laidunkierro ja poronhoidon kokemat häiriöalueet



Kartan lähteet: Informantit; Reitistö: Lipas.fi palvelu; Vesistö: Coraline maanpeite, SYKE; Rajat ja nimistö: Maanmittauslaitos, paikkatietokanta.

Haastateltavien mukana porot välttelevät asuttuja alueita. On olemassa tutkimustietoa porojen laidunkäyttämisenestä. Ivalon paliskunnan alueella on tehty tutkimus porojen GPS-pantojen avulla. Porot välttävät ympäri vuoden teitä, erityisesti naarasporot, ja moottorikelkka-alueita. Välttelyalueen laajuus oli enimmillään 1,5 km kohteesta (Anttonen et al. 2011). Toisessa tutkimuksessa Saariselällä selvitettiin porojen jätösten avulla porojen liikkumista. Turistikohteiden, vaellusreittien ja moottorikelkkareittien vaikutus poroihin todettiin kielteiseksi, ja porot välttävät 0,4-12 km etäisyydellä näitä alueita (Helle et al. 2012).

Haastateltavat kertoivat, että porot häiriintyvät tutkimuksissa esille tuotua laajemmin. Uteliaat ja kesyt urosporot saattavat viihtyä asutuksen lähellä vähän aikaa, mutta muu elo häiriintyy ihmistoiminnasta. Matkailun lisääntyminen esimerkiksi kesällä 2020 vaikutti suoraan poronhoitoon siten, että porot nousivat perinteisiltä kesäalueiltaan Norjan rajan läheisyyteen matkailijoiden tieltä. Uudisrakentamisen vaikutukset poronhoitoon tulisikin arvioida siten, että kohteiden vaikutukset arvioidaan vyöhykkeittäin, eli kohteiden ympärille arvioidaan vaikutusvyöhyke, mihin poronhoitoon kohdistuvat vaikutukset ulottuvat, ottaen huomioon nykyisen infrastruktuurin. Käsivarren alueella poroilla pidetään GPS-pantoja, joiden avulla voidaan jäljittää niiden sijaintia. Käsivarren alueella ei ole tehty tutkimusta infrastruktuurin, reittien ja kelkkailun vaikutuksista porojen laidunkäyttämiseen. Tällainen selvitys olisi mahdollista tehdä, mikäli siidoilla on siihen valmiutta ja tähän työhön löytyvät resurssit. GPS-aineistoilla voitaisiin selvittää häirinnän astetta eri vuodenaikoina.

*”Mehän työskentelemme niin pitkälle kuin mahdollista vanhalla mallilla. Nyt on jo osittain käynyt ja käymässä niin, että kesäalueet Saanalla ja Jehkaksella on jo menetetty ja menettämässä. Se on vain tietty määrä mitä sinne sopii poroja ja meillä on siidoja, joilla ei ole kesälaitumia tällä haavaa ollenkaan. Labban siidalla ei ole kunnollista kesälaidunta ollenkaan. Ja nyt kun ne ajavat minut pois täältä, niin sitten tarvitaan muualta tilaa. Mistä sitä saadaan on hyvä kysymys. Ja sitten seurauksena on se, että meidän vanha poronhoitotapamme on häviämässä. Ja sitä ei oteta ollenkaan huomioon. Olemme olleet ainakin 600 sata vuotta näillä alueilla ja kunta ei tunnu välittävän siitä ollenkaan... Ja sitten jos ne (moottorikelkkailijat) leviää tuntureita kohti, niin samalla poronhoidon on myös vetäydyttävä tuntureille ja se tekee laidunriitoja saamelaisten välille. Niin käy että tila loppuu ja poron on saatava jostakin laidunmaata. Ei ne välitä siitä miten käy, se jää meidän päänsäryksemme.... Minä pelkään, että laidunmaa menee kaikki aina tänne Ailakkalahdelle asti RM-1 alueen lähellä olevaa Ala-Kilpisjärven lahtea myöten aina Termisjärvelle (Dierpmesjávri) asti menee kaikki tämä puoli turistialueeksi.”*

Haastatteluissa ilmeni, että vaatimukset uusien alueiden ottamiseksi matkailun käyttöön ovat jatkuvia, ja jos yhdelle alueelle myönnetään oikeus esimerkiksi tukikohdan perustamiseen, vaatimukset uusiksi tukikohdiksi lisääntyvät, eli vaatimuksia tulee lisää. Painetta uusille matkailutukikohdille tulee lisää, kun matkailijavirrat kasvavat

Hotellin vaikutukset matkailuvirtoihin tunturialueella herättivät keskustelua. Hotelli lisää matkailijoiden määrää Kilpisjärvellä ja yleisesti myös palvelutarvetta. Hotelli mahdollistaa ohjelmajärjestelmien laajentamiseen. Vaikutusalue ulottuu tällöin koko Käsivarteen poronhoidon kannalta.

*”Meillä on vaikeuksia jo nykyisen matkailupalvelujen kanssa. Kun matkailijoita tulee lisää, tulee vaatimuksia, että matkailuyrittäjien kulkulupia lisätään tunturialueille. Ne saavat kulkulupia, vaikka minne. Ne haluavat erityisesti Haltille, korkeimmalle paikalle.”*

Haastateltavat toivat esille, että mikäli kaavoitus toteutuu suunnitellun mukaisena, poronhoitoa Kilpisjärven alueella joudutaan supistamaan tai jopa lopettamaan, koska suorat (infrastruktuuri ja laidunalueenmenetykset) ja välilliset (porojen häiriintyminen) tekevät poronhoidon harjoittamisen perinteisen saamelaisen vuodenaikaiskierron mukaisesti mahdottomaksi.

*” Esitykset ovat sen verran suuria, että saattavat estää saamelaisia elämästä saamelaiskulttuurin mukaisesti ja silloin tulevat perustuslain oikeudet eteen”.*

Kaavaselostuksen osaksi tulisi laatia kokonaiskuva alueista, joihin kohdistuu ympärivuotista/kevät aikaista häirintää ja laskea alueidne pinta-alat. Pohjana voi käyttää poronhoitajien tekemää arviota ( ks. kuva 5).

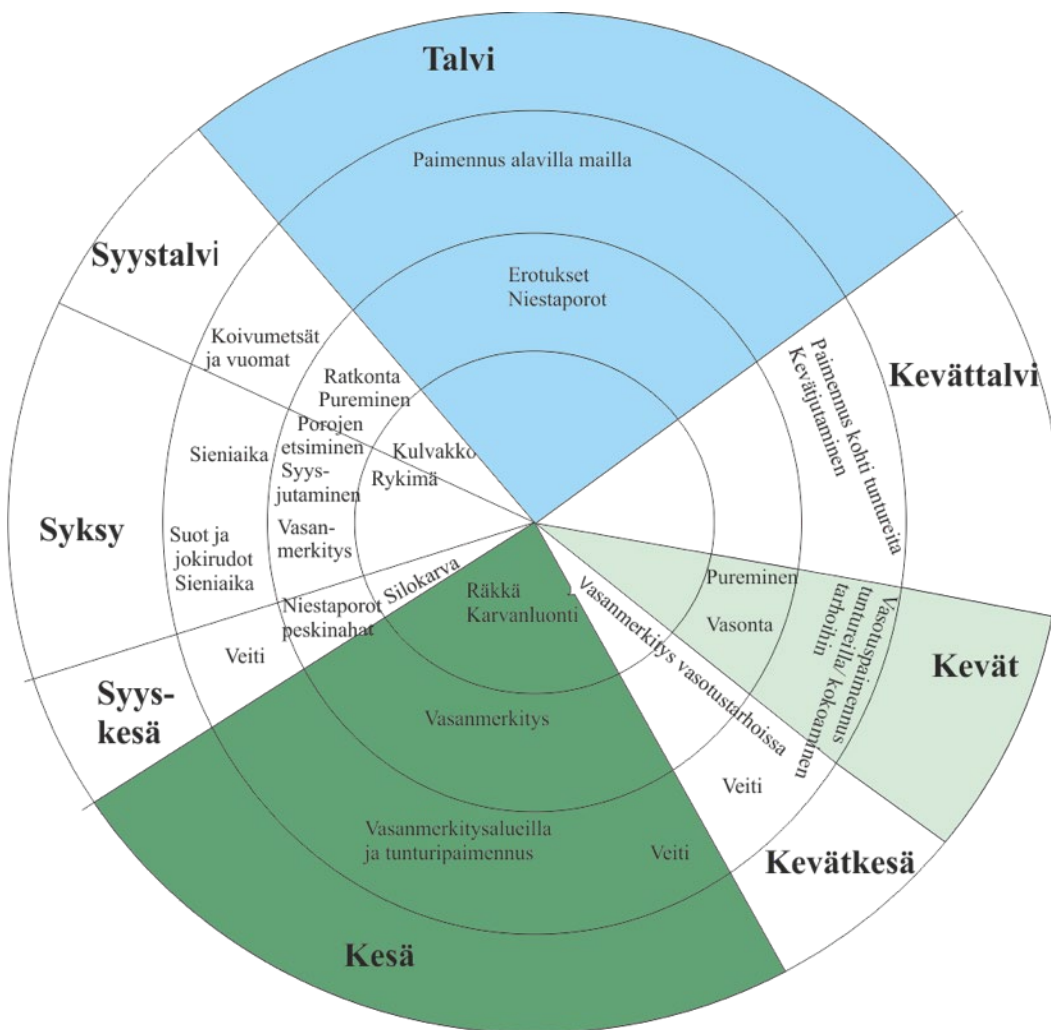
## Poronhoidosta ja saamelaiskulttuurista

Haastateltavat kokivat, että viranomaiset eikä Kilpisjärven asukkaat/yrittäjät ymmärrä saamelaista poronhoitoa, sen vaatimaa tietotaitoa eikä porojen luontaista käyttäytymistä. Poro on puolikesytetty eläin, joka vaatii hyvin laajoja alueita laitumikseen. Poro käyttää eri vuodenaikoina erilaista ravintoa hyväkseen, ja siidoilla on oltava eri kasvillisuustyyppejä sisältäviä alueita laituminaan. Poron ruokavalioon kuuluu noin 350 erilaista kasvia (Nieminen & Heiskari 1989, 30.), joista pääosa on ihmiselle ravinnoksi kelpaamattomia. Ne ihminen pystyy hyödyntämään poronlihana ravinnokseen. Porot käyttävät eri kasvillisuutta ravintonaan eri vuodenaikoina.

Kuvassa 6 kuvataan porosaamelaista laidunkiertojärjestelmää ja vuodenaikaiskiertoa pääpiirteittäen Käsivarren alueella, poron ja paimenen yhteistä vuodenaikaiskiertoa. Talvi-, kevät- ja kevättalven laidunalueisiin vaikuttaa nykyisin maastoliikenteen intensiivisyys sekä kaivoksen (talvilaitumen tila lumiolosuhteiden kannalta) tila. Haastattelijat painottivat että poronhoito ei ole vain porojen paimentamista, vaan kokonaisuus, johon kuuluu porojen luonteen tunteminen, porojen identifiointi korvamerkin, ulkoisten ominaisuuksien ja perimän avulla, nautinta-alueiden hallinta ja tunteminen eri vuodenaikoina, olosuhteiden ja niiden vaikutusten tunteminen poroille, kaivoksen (talvilaitumen tila lumiolosuhteiden kannalta) tunteminen, laidunolosuhteiden ja porojen liikkumisen ennakointi, muun maankäytön tunnistaminen, teurastus- ja jalostuspäätösten tekeminen ottaen huomioon olosuhteet ja lähitulevaisuuden tarpeet, mekaaniset porotyöt kuten aitojen kunnossapito, sosiaalisten suhteiden ylläpitäminen sekä siidan etujen ja oikeuksien edistäminen ja turvaaminen viranomaistoiminnassa. Tämän on myös kokonaisvaltaisesti saamelaisten perinteistä tietoa ja keskeinen osa saamelaiskulttuuria. Poroja ei voida paimentaa siellä täällä, vaan siidan omalla nautinta-alueella turvaten porojen ravinnon saanti ja alueen tuleva käyttö. Poroja paimennetaan tarvittaessa joka päivä ja kevättalvella poroelo ajetaan ympäri ja haetaan elosta karanneet porot jopa usean kerran vuorokaudessa. Paimennusmatkat voivat olla useita satoja kilometrejä päivässä.



Kuva 7 Laidunkiertojärjestelmä Käsivarressa



Muokattu Näkkäljärvi 2013, kaavion 12 pohjalta.

Haastateltavilta tiedusteltiin, että millaisen tulevaisuuden he haluaisivat saamelaisille ja saamelaisille poronhoitokulttuurille. Vastauksissa kävi ilmi, että haastateltavat haluavat, että tulevat sukupolvet voivat harjoittaa saamelaista poronhoitoa perinteittensä /saamelaisen perinteisen tiedon mukaisesti, poroilla on riittävästi laitumia ja ravintoa, puhua saamen kieltä ja elää saamelaisen elämäntavan mukaisesti. Tavoite on sama, kun heidän edeltävillä sukupolvillaan. Tämän tavoitteen he toivovat olevan kaavoituksen yksi keskeisiä tavoitteita.

## Ilmastonmuutoksen huomioiminen kaavoituksessa

Ilmastonmuutos on vaikuttanut ja vaikuttaa merkittävästi alueen ympäristö- ja elinolosuhteisiin. Tutkimusten mukaan Suomen keskilämpötila on noussut 1800-luvun puolivälistä 2.3 astetta. Eniten on lämmenneet kesä ja alkutalvi, saamelaisessa vuodenaajassa syystalvi, 4.8 astetta. (Mikkonen et al. 2015.)

Ilmastonmuutoksen ennakoitavat vaikutukset Suomeen ovat merkittäviä kaikilla ilmastomalleilla arvioituna. Ilmastonmuutos vaikuttaa ennen kaikkea talven olosuhteisiin. Arvioiden mukaan

lämpötilan nousu tulee jatkumaan, sadanta lisääntymään, kasvukausi pidentyy ja hellejaksoja tulee yhä useammin. Myös lumipeitteen kesto tulee lyhentymään ja lumen määrä tulee vähenemään. Pohjoisimman Lapin kasvuolosuhteet saattavat vuosisadan lopussa muistuttaa eteläisen Suomen olosuhteita. Kasvillisuusmuutokset olisivat myös merkittävät boreaalisen metsän noustessa yhä pohjoisempaan. Arvioiden mukaan pilvisuus tulee lisääntymään ja valon määrä erityisesti talvella vähenemään. Ilmastonmuutos tulee vaikuttamaan myös tuulisuuteen, mutta eri mallien arviot vaihtelevat suuresti (Ruosteenoja et al. 2011; 2015, Ruosteenoja 2016).

*” Kun lumiolosuhteet muuttuvat aivan toiseksi, tulee turvallisuushkia kun samalla rakennetaan uusia moottorikelkkareittejä, lumivyöryjen riski on suuri. Lumen sulaessa vähälumisella alueella moottorikelkkaurien alueelle tulee savea, eroosiota ja savikin voi alkaa vyörymään.”*

Ilmastonmuutoksella ennakoitaan olevan vaikutuksia terveyteen ja hyvinvointiin. Olosuhteista johtuva onnettomuudet, kuumajaksojen tuomat terveysriskit, allergioiden ja astmat yleistyminen ja kielteisten mielenterveysvaikutuksien arvioidaan lisääntyvän (Jaakkola et al. 2018; Parkinson & Evengård 2014).

Vasta julkaistussa tutkimuksessa on ennakoitu eri ilmastomalleilla vuodenaikojen alkamisajankohdissa tapahtuvia muutoksia. Aineistossa on verrattu ja ennakoitu vuosien 1971-2000 keskiarvoa ajanjaksoon 2040-2069. Arviot on laadittu Kansainvälisen ilmastopaneelin (IPCC) RCP 4.5. skenaariolla, (Representative Concentration Pathways, RCP, kasvihuonepitoisuuksien mahdolliset kehityskulut). Skenaario kuvaa päästöjen vähennyksen osittaista onnistumista. Mallissa hiilidioksidipäästöt kasvavat aluksi hieman, mutta kääntyvät laskuun vuoden 2040 tienoilla. Mallissa vuosisadan loppupuolella ilman hiilidioksidipitoisuus tasaantuu teollistumista edeltävään aikaan verrattuna noin kaksinkertaiselle tasolle (Ruosteenoja et al. 2020). Arvioiden mukaan terminen kesä alkaisi jopa kuukauden aiemmin ja talvi yli viikon aiemmin (taulukko 1).

*Taulukko 1 Ennakoidut uutokset termisen vuodenajan alkamisessa 1971-2000 verrattuna 2040-2069 RCP 4.5 skenaariolla Käisivarren alueella*

Kevään alkaminen keskiarvo 1971-2000	Kevään alkaminen 2040-2069	Kesän alkaminen keskiarvo 1971-2000	Kesän alkamisen keskiarvo 2040-2069	Syksyn alkaminen keskiarvo 1971-2000	Syksyn alkaminen 2040-2069	Talven alkaminen keskiarvo 1971-2000	Talven alkamisen keskiarvo 2040-2069
1.5.- 11.5.	21.4.-1.5	1.7-21.6	1.6-11.6	1.8-11.8	11.8-21.8	11.10-21.10	21.10-1.11

Taulukon tietojen lähde: Ruosteenoja et al. 2020

Puuraja jatkaa ennusteiden mukaan nousuaan pohjoisemmas ja metsä tihenee. Puurajan nousua ja tihentymistä ei pidetä positiivisena porotyön kannalta, koska puusto muuttaa lumi- ja laidunolosuhteita. Toisaalta puuston lisääntyminen lisää luppometsiä, mutta kokonaisvaikutus poropaimentolaisuuden kannalta on kuitenkin kielteinen. Metsän lajiston ennakoitaan muuttuvan. Kuusen taimet ovat kestävämpiä kuin männyn taimet ja ovat paremmin sopeutuneet muuttuviin ilmasto-olosuhteisiin. (Franke et al. 2015.) Porot eivät käytä kuusen taimia ravintona ja täten siitä voi tulla valtalaji puurajalla. Puuston leviäminen vaikuttaisi lumipeitteen muodostumiseen, lumen sulamiseen, porojen laidunnuksen vaikeutumiseen ja vaikuttaisi myös

ilmastonmuutokseen kielteisesti. Lämpimämmät talvet lisäävät todennäköisyyttä tunturi- ja hallamittarituhoille ja tunturikoivikot voivat mahdollisesti korvautua alueellisesti pensas-, heinä- ja varpukasvillisuudella (Jepsen et al. 2008).

Jäkäläkankaiden arvioidaan kärsivän ilmastonmuutoksesta. Ennakoidut lämpimämmät talvet ja epävakaa olosuhteet, vesisade talvella ja lumen sulamis- ja jäätymisilmiöt voivat uhata jäkälän uusiutumista. Jäkälän tulisi olla kuivaa tai hyvin kosteata ennen jäätymistä, muuten jäätyminen voi olla jäkälälle tuhoisaa. Tutkimusten mukaan jäkäläkankaat eivät kestä lumen ja jään sulamista ja uudelleenjäätymistä (Bjerke 2009). Tutkimuksissa on tuotu esille, että varpujen lisääntyminen ja kilpailu vie elintilaa jäkälältä ja se voi ennakoida johtavan jäkäläkankaiden kutistumiseen (Cornelissen et al. 2001).

Arvioiden mukaan Käsivarren tunturiluontotyypit tulevat muuttumaan uudenlaisiksi, eräänlaisiksi hybrideiksi vuosisadan loppuun mennessä, joissa tulee olemaan nykyistä alpiinista kasvillisuutta, johon kuuluvat varvut, sammaleet ja jäkälät sekä ruohovartistet kasvit, joihin yhdistyy pohjoisboreaalinen kenttäkasvillisuus. Pohjoisboreaaliseen kenttäkasvillisuuteen kuuluvat mm. varvut, sammalet ja jäkälät. Tämä kasvillisuustyypin voidaan arvioida menestyvän, mikäli alueella on porojen kesälaidunnusta, joka estää pusikoitumisen ja korkean puustoon tulon alueelle. Tämä luontotyyppi sisältää kasvilajien välistä kilpailua ja biodiversiteetin ennakoidaan köyhtyvän eli yksipuolistuvan ja arktisia kasvilajeja katoaa (Virtanen et al. 2017). Tunturipaljakka katoaa korkeimpia tuntureita lukuun ottamatta, palsat sulavat eikä lumenviipymäalueita enää olisi.

*“Porohan kyllä estää pusikoitumisen, se tallaa pensaikkaa ja syö lehtimetsiä. Poro auttaa siinä, ettei ilmastonmuutos tule niin nopeasti. “*

Ilmastonmuutos tuo kasvillisuusmuutoksia ja tuo uusia riskejä infrastruktuurille ja myös matkailulle, koska vaihtelevat olosuhteet lisäävät riskejä mm. lumivyöryille. Tulviminen, lisääntynyt tuulisuus ja vaikeat talviolosuhteet yhdessä lisääntyvän liikenteen kanssa tuovat turvallisuusriskejä mm. Käsivarrentielle, jossa on paljon raskasta liikennettä ja kokonaisuudessaan tulisi arvioida myös reitistöjen turvallisuutta ilmastonmuutoksen näkökulmasta.

*“Tämä kaavaehdotus ei hillitse ilmastonmuutosta, ei ole kestävän kehityksen mukainen, vaan hyödyntää lyhyen ajan tähtäimellä, lyhyt hyöty mutta pitkäaikaiset vaikutukset, mutta porohan kyllä hoitaa luontoa, se tallaa ja syö korkean alueen kasvustoa ja tekee laidunnuksellaan jäkälänkasvulle tilaa, se ikään kuin luo itselleen laitumia tuntureilla, kaikki nuo alueet, jossa nähdään hienoja kenttiä, niin porohan se on ne tehnyt, ja kun poro joutuu väistymään, niin vieraslajit ja tuhokasvit (ruskarásit) pääsevät jälleen valtaamaan tilaa”.*

Haastatteluista ilmeni, että ilmastonmuutos voitaisiin parhaiten huomioida kaavoituksessa turvaamalla poroille riittävät laitumet.

*“Tämä kaavaehdotus ei huomioi mitenkään ilmastonmuutosta. Vaikeutta paremminkin siihen sopeutumista. Poronhoito tarvitsee laajoja alueita, me tarvitsemme reservialueita siltä varalta että talviolosuhteet huonevat, kuten pohja jäätyy. Kaavaehdotus ja ilmastonmuutos yhdessä tuovat kumulatiivisia vaikutuksia. Eikä motorisoidun turismin tukeminen ja lisääminen ole ilmastonmuutoksen sopeutumisen kannalta järkevää. On selvää, että jos kaavavaraukset lisääntyvät, kasvihuonekaasupäästöt lisääntyvät alueella eikä se ole hyvä asia.”*

Poronhoito kilpailee elinkeinona elintilasta muiden elinkeinojen kanssa, joiden aluetaloudellinen vaikutus on numeerisesti poronhoitoa merkittävämpi, kuten turismin ja infrastruktuurihankkeiden osalta. Poro on selkeä imagotekijä matkailulle ja turistien kiinnostuksen kohde (Näkkäläjärvä et al 2020). Poro on tärkeä eläin paitsi saamelaisille, mutta myös arktisen luonnon biodiversiteetille, koska poro estää laidunnuksellaan tundraluontoa pusikoitumasta ja estää tulokaslajien tulon tundra-alueelle ylläpitäen alueen luonnollisia biotooppeja sekä tundraluonnon avoimuutta (Kaarlejärvi et al. 2015). Porojen kesälaidunnuksella voidaan ylläpitää tundraluonnon avoimuutta ja turvata säteilyn korkea heijastavuutta (albedo). Porojen laidunnus vaikuttaa siis säteilytasapainoon ja lumen sulamisnopeuteen. Alueilla, joissa kasvillisuus ylittää lumipeitteen yli, lumi sulaa nopeammin kuin alueilla, joissa on vain matalaa kasvillisuutta (Cohen et al. 2013). TUNDRA-tutkimushankkeessa on selvitetty porojen laidunnuksen myönteistä vaikutusta ilmastonmuutoksen hillintään ja tundralajiston ylläpitämiseen ja ehdotettu suunniteltua porolaidunnusta luonnonsuojelutyökaluksi (Käyhkö & Hortskotte 2017).

## Kiitokset

Kiitokset Nils-Matti Vasaralle, Juha Tornensikselle, Tuomas Aslak Juusolle, Per Antti Labballe ja Mihkal Valkeapäälle heidän käyttämästään ajasta ja selvitystä varten antamista tiedoista. Erityiskiitokset Nils-Matti ja Mia Vasaralle valokuvien luovuttamisesta selvityksen käyttöön.

## Lähteet

- Aarseth, B. 1989, "Grenseoppgjørene og konsekvensane av disse for den nordsamiske bosetting i Norge" in *Grenser i Sameland. Samiske samlingar, bind XIII*, ed. B. Aarseth, Norsk folkemuseum, Oslo, pp. 43-83.
- Anttonen, M., Kumpula, J. & Colpaert, A. 2011, "Range Selection by Semi-Domesticated Reindeer (*Rangifer tarandus tarandus*) in Relation to Infrastructure and Human Activity in the Boreal Forest Environment, Northern Finland." *Arctic*, vol. 64, no. 1, pp. 1-14.
- Bjerke, J.W. 2009, "Ice encapsulation protects rather than disturbs the freezing lichen." *Plant Biology*, vol. 11, no. 2, pp. 227-235.
- Clarke, E.D. 1997, *Matka Lapin perukoille 1799*, IdeaNova, Lahti.
- Cohen, J., Pulliainen, J., Ménard, C.B., Johansen, B., Oksanen, L., Luojus, K. & Ikonen, J. 2013, "Effect of reindeer grazing on snowmelt, albedo and energy balance based on satellite data analyses", *Remote Sensing of Environment*, vol. 135, pp. 107-117.
- Cornelissen, J.H.C., Callaghan, T.V., Alatalo, J.M., Michelsen, A., Graglia, et al.. 2001, "Global change and arctic ecosystems: is lichen decline a function of increases in vascular plant biomass?" *Journal of Ecology*, vol. 89, no. 6, pp. 984-994.
- Franke, Anna Katharina, Pasi Aatsinki, Ville Hallikainen, Esa Huhta, Mikko Hyppönen, Vesa Juntunen, Kari Mikkola, Seppo Neuvonen & Pasi Rautio 2015, "Quantifying changes of the coniferous forest line in Finnish Lapland during 1983–2009". *Silva Fennica* 49(4): article id 1408. DOI: 10.14214/sf.1408
- Helle, T., Hallikainen, V., Särkelä, M., Haapalehto, M., Niva, A. & Puoskari, J. 2012, "Effects of a holiday resort on the distribution of semidomesticated reindeer." *Annales Zoologici Fennici*, vol. 49, no. 1-2, pp. 23-35.
- Helle, T. & Kojola, I. 2008, "Demographics in an alpine reindeer herd: effects of density and winter weather", *Ecography*, vol. 31, no. 2, pp. 221-230.
- Jaakkola, J., J.K., Juntunen, S. & Näkkäljärvi, K. 2018, "The Holistic Effects of Climate Change on the Culture, Well-Being, and Health of the Saami, the Only Indigenous People in the European Union", *Current Environmental Health Reports*, vol. 5, no. 4, pp. 1-17.
- Jepsen, J.U., Hagen, S.B., Ims, R.A. & Yoccoz, N.G. 2008, "Climate change and outbreaks of the geometrids *Operophtera brumata* and *Epirrita autumnata* in subarctic birch forest: evidence of a recent outbreak range expansion." *Journal of Animal Ecology*, vol. 77, no. 2, pp. 257-264.
- Kaarlejärvi, E., Hoset, K.S. & Olofsson, J. 2015, "Mammalian herbivores confer resilience of Arctic shrub-dominated ecosystems to changing climate", *Global Change Biology*, vol. 21, no. 9, pp. 3379-3388.
- Kopistoo, L., Virtanen, T., Pekkanen, K., Mikkola, K. & Kauhanen, H. 2008, *Tunturimittarituhotutkimus Käsivarren alueella 2004–2007*, Metlan työraportteja 76. Metsäntutkimuslaitos, Helsinki.
- Korpijaakko, K. 1989, *Saamelaisten oikeusasemasta Ruotsi-Suomessa : oikeushistoriallinen tutkimus Länsi-Pohjan Lapin maankäyttöoloista ja -oikeuksista ennen 1700-luvun puoliväliä*, Lakimiesliiton kustannus, Hki.
- Korpijaakko-Labba, K. 2000, *Saamelaisten oikeusasemasta Suomessa : kehityksen pääpiirteet Ruotsin vallan lopulta itsenäisyyden ajan alkuun*, Sámi instituuthta, Kautokeino.



- Kumpula, J., Siitari, J., Siitari, S., Kurkilahti, M., Heikkinen, J. & Oinonen, K. 2019, *Poronhoitoalueen talvilaitumet vuosien 2016-2018 laiduninventoinnissa. Talvilaidunten tilan muutokset ja muutosten syyt*, Luonnonvara- ja biotalouden tutkimus X/2019, Luonnonvarakeskus, Helsinki.
- Käyhkö, J. & Hortskotte, T. 2017, *Reindeer husbandry under global change in the tundra region of Northern Fennoscandia*, University of Turku, Turku.
- Linkola, M. 1965, *Enontekiön lappalaisten muuttoasutus ja poronhoito. Keräelmä. Museoviraston kansantieteellinen käsikirjoitusarkisto, Helsinki.*
- Linkola, M. 1972, *Enontekiön lappalaisten poronomadismi : poronhoidon ja asutuskuvan kehitys Enontekiön Lapin paliskunnan alueella rajansuluista vuoteen 1965*, Etnologian laitos, Jyväskylän yliopisto.
- Mikkonen, S., Laine, M., Mäkelä, H.M., Gregow, H., Tuomenvirta, H., Lahtinen, M. & Laaksonen, A. 2015, "Trends in the average temperature in Finland, 1847–2013", *Stochastic Environmental Research and Risk Assessment*, vol. 29, no. 6, pp. 1521-1529.
- Nieminen, M. & Heiskari, U. 1989, "Diets of freely grazing and captive reindeer during summer and winter", *Rangifer*, vol. 9, no. 1, pp. 17-34.
- Näkkäläjärvi, K. 2000, "Yhteisöelämä perustui siita- eli lapinkyläjärjestelmään" in *Siiddastallan – Siidoista kyliin. Luontosidonnainen saamelaiskulttuuri ja sen muuttuminen.*, eds. J. Pennanen & K. Näkkäläjärvi, Publication of the Inari Sámi Museum ; 3., Sámi museum, Inari, pp. 138-147.
- Näkkäläjärvi, K. 2013, *Jauristunturin poropaimentolaisuus : kulttuurin kehitys ja tietojärjestelmä vuosina 1930–1995*, University of Oulu.
- Näkkäläjärvi, K., Juntunen, S. & Jaakkola, J.J.K. 2020, *SAAMI – Saamelaisten sopeutuminen ilmastonmuutokseen -hankkeen tieteellinen loppuraportti*, Valtioneuvoston kanslia, Helsinki.
- Parkinson, A.J. & Evengård, B. 2014, "Climate Change and health in the Arctic" in *Climate Change and Global Health*, ed. C.D. Butler, CAB International, United Kingdom, pp. 206-217.
- Pennanen, J. 2000, "Suurporonhoito muutti tunturisaamelaisten lapinkyläjä" in *Siiddastallan – Siidoista kyliin. Luontosidonnainen saamelaiskulttuuri ja sen muuttuminen.*, eds. J. Pennanen & K. Näkkäläjärvi, Publication of the Inari Sámi Museum 3, Sámi museum, Inari, pp. 168-170.
- Ruosteenoja, K. 2016, "Climate projections for Finland under the RCP forcing scenarios", *Geophysica*, vol. 51, no. 1-2, pp. 17-50.
- Ruosteenoja, K., Räisänen, J. & Pirinen, P. 2011, "Projected changes in thermal seasons and the growing season in Finland", *International Journal of Climatology*, vol. 31, no. 10, pp. 1473-1487.
- Ruosteenoja, K., Räisänen, J., Venäläinen, A. & Kämäräinen, M. 2015, "Projections for the duration and degree days of the thermal growing season in Europe derived from CMIP5 model output", *International Journal of Climatology*, vol. 36, no. 6, pp. 3039-3055.
- Ruosteenoja, K., Vihma, T. & Venäläinen, A. 2019, *Projected Changes in European and North Atlantic Seasonal Wind Climate Derived from CMIP5 Simulations*, American Meteorological Society.

Ruosteenoja, K., Markkanen, T. & Räisänen, J. 2020, "Thermal seasons in northern Europe in projected future climate", *International Journal of Climatology*, vol. n/a. Ruosteenoja, K. 2016, "Climate projections for Finland under the RCP forcing scenarios ." *Geophysica*, vol. 51, no. 1-2, pp. 17-50.

Vuorinen, KEM, Oksanen, L, Oksanen, T, Pyykönen, A, Olofsson, J, Virtanen, R. Open tundra persist, but arctic features decline—Vegetation changes in the warming Fennoscandian tundra. *Glob Change Biol.* 2017; 23: 3794– 3807. <https://doi.org/10.1111/gcb.13710>

Weladji, R.B. & Holand, O. 2006, "Influences of large-scale climatic variability on reindeer population dynamics: implications for reindeer husbandry in Norway", *Climate Research*, vol. 32, no. 2, pp. 119-127.

**SUOSTUMUS OLLA HAASTATELTAVANA KILPISJÄRVEN OSAYLEISKAAVAN VALMISTELUA VARTEN**

Enontekiön kunta on tilannut selvityksen Kilpisjärven osayleiskaavan laadintaa varten saamelaiskulttuurista ja poronhoidosta kaava-alueella sekä kaavassa esitettyjen toimintojen vaikutuksista saamelaiskulttuuriin ja poronhoitoon. Selvityksen tekee Klemetti Näkkäläjärvi.

Haastatteluaineistoa käytetään yleiskuvauksen laadintaan saamelaiskulttuurista ja poronhoidosta kaavaselostukseen. Lisäksi tietoja käytetään kaavan vaikutustenarviointia varten. Lopullisesti Enontekiön kunta päättää, mitkä seikat otetaan lopulliseen kaavaselostukseen.

Haastattelut nauhoitetaan selvitystyötä varten.

**Tulosten jakaminen**

Haastatteluista kootaan tiivis selvitys ja se luovutetaan Enontekiön kunnalle huhtikuun lopussa. Selvitys on suomenkielinen ja siinä on saamenkielinen tiivistelmä. Selvitys toimitetaan haastateltavien käyttöön sen valmistuttua.

**Minulle on kerrottu haastattelun tarkoitus ja toteuttaminen ja suostun olemaan haastateltavana**

Haastateltavan nimi: \_\_\_\_\_

Päivämäärä: \_\_\_\_\_

Allekirjoitus: \_\_\_\_\_

## Liite 2 Kysymykset

- 1) Mitä haluaisitte että kaavoituksessa tuotaisiin esille poronhoidon ja saamelaiskulttuurin historiasta ja jatkuvuudesta Käsivarren alueella?
- 2) Kuvaile alueen poronhoitoa, mitä kaavoituksessa tulisi huomioida poronhoidon kannalta?
- 3) Kuvaile alueen saamelaiskulttuuria, mitä kaavoituksessa tulisi huomioida saamelaiskulttuurin kannalta?
- 4) Miten eri kaavoituksessa esitetyt toiminnot vaikuttavat poronhoitoon? Matkailu, lomarakentaminen, reitit?
- 5) Merkitse karttaan poronhoidolle ja saamelaiskulttuurille tärkeät alueet.
- 6) Ovatko kaavamerkinnot mielestäsi oikein saamelaiskulttuurin ja poronhoidon kannalta?
- 7) Miten kaavoituksella voidaan tukea saamelaiskulttuurin ja poronhoidon sopeutumista ilmastonmuutokseen? Onko se mahdollista?
- 8) Millaisen tulevaisuuden haluat saamelaiskulttuurille ja poronhoidolle alueellasi?
- 9) Miten ilmastonmuutos vaikuttaa mielestäsi maankäyttöön tulevaisuudessa?
- 10) Kun katsot kaavakarttaa, niin onko kaavassa huomioitu mielestäsi riittävästi ilmastonmuutos?
- 11) Mitkä ovat mielestäsi kaavaehdotuksen vaikutukset saamelaiskulttuuriin ja poronhoitoon?
- 12) Mikäli vaikutukset ovat kielteisiä, miten niitä voisi minimoida?
- 13) Miten vaikutustenarvioinnissa tulisi huomioida vaikutukset saamelaiskulttuuriin ja poronhoitoon?
- 14) Onko muuta, mitä haluaisit tuoda esille kaavoitukseen liittyen?