

Selvitys Saanajoen asemakaavan vaikutuksista saamelaiskulttuuriin ja poronhoitoon



Kuva: Klemetti Näkkäljärvi 2022

Enontekiön kunnalle
Dierpmis ay
31.12.2022

1. Johdanto

Selvityksen tavoitteena on vastata Enontekiön kunnan asettamiin tavoitteisiin. Tavoitteet ovat:

- selvittää Saanajoen asemakaavan vaikutukset saamelaiskulttuuriin ja poronhoitoon
- selvittää miten mahdollisia kielteisiä vaikutuksia voidaan hillitä tai estää
- esittää mahdollisia vaihtoehtoja asemakaavan sisältöön

Selvityksen teon yhteydessä nousi esille informanttien esiin nostamana, että olisi erittäin tärkeää tehdä erityisselvitys ilmastonmuutoksen vaikutuksista kaavarakentamisen yhteydessä sekä mitä vaikutuksia mahdollisilla kaavan sallimilla rakennushankkeilla olisi rajojen yli poronhoitoon Ruotsin ja Norjan puolella. Kun tätä esitettiin kunnalle, ja siihen liittyen lisähaastattelujen tekemistä, niin kunnan puolelta todettiin, ettei tällaisille selvityksille ole tässä vaiheessa tarvetta.

Ilmastonmuutoksen liittyvät asiat on nostettu esille, silloin kun haastateltavat ovat ottaneet ne esille.

2. Selvityksen aineisto

Selvityksen pääasiallisena aineistona on alueen poronhoitajien ja Käsivarren paliskunnan edustajien haastattelut. Lisäksi selvityksessä on hyödynnetty Kilpisjärven alueen kaavoituksen aineistoa ja tutkimuskirjallisuutta. Aineisto on kerätty elo-syyskuussa 2022 poronhoitajien aikataulut huomioiden.

Selvityksessä haastateltiin yhteensä 5 henkilöä. Haastateltavat antoivat kirjallisen suostumuksen olla haastateltavana (liite 1). Haastattelujen kysymysrunko on liitteessä 2 suomeksi ja pohjoissaameksi. Haastattelut tehtiin pohjoissaameksi ja suomeksi. Haastatteluja hyödynnetään itse tekstissä sisennettyinä ja tiivistettyinä suorina lainauksina sekä haastateltavien yhteisesti

jakaman tiedon osalta. Haastattelussa oli lisäksi käytössä Kilpisjärven kaava-alueen kartta sekä Saanajoen asemakaava-alueen kartta.

Informanttien haastattelujen pohjalta on laadittu kartta tätä selvitystä varten aluemenetyksistä ja poronhoidolle tärkeistä alueita. Ne on yhdistetty kasvillisuuskartta-aineistoon, joka havainnollistaa porolle tärkeitä kasvillisuusalueita. Selvityksen tekijä on ottanut kaava-alueelta ja sen läheisyydestä valokuvia ja ne ovat apuna analyysin havainnoinnissa.

Tässä selvityksessä Saanajoen kaava-aluetta tarkastellaan yhdessä Kilpisjärven yleiskaavaehdotuksen ja muiden alueen kaavoitusprosessien kanssa, jotta voidaan arvioida kaavoituksen kumulatiivisia vaikutuksia poronhoidolle ja saamelaiskulttuurille. Aiemmin on valmistunut selvitys koskien Kilpisjärven yleiskaavan vaikutuksia saamelaiskulttuurille ja poronhoidolle, jossa käsitellään tarkemmin alueen saamelaiskulttuurin ja poronhoidon tilaa.

3. Saanajoen kaavoituksen tavoite ja tausta

Kilpisjärven alue on Enontekiön kunnan suosituin matkailualue. Aluetta on 2000-luvulla kehitetty erilaisilla suunnitelmilla ja kaavahankkeilla. Ongelmana on pidetty paikallisten keskuudessa, että rakentaminen alueella on ollut melkoisen vapaata, eikä Enontekiön kunta ole valvonut rakentamista riittävästi. Kilpisjärvellä on panostettu merkittävästi norjalaisiin matkailijoihin ja heille suunniteltujen palvelujen kehittämiseen. Kehittämisen perinne on aiheuttanut ristiriitoja poronhoitajien ja asukkaiden kesken.

Kaava-alue sijoittuu 2000-luvulla valmistellun Saananjuuren asemakaavan läheisyyteen. Korkeimmassa hallinto-oikeudessa kumoutuneen Saananjuuren asemakaava tilalle on pantu vireille Pohjois-Kilpisjärven asemakaava, joka ei ole vielä valmistunut. Saanajoen kaava-alue sijoittuu Kilpisjärven kylän pohjoispuolelle ja alueen koko on noin 26 hehtaaria. Kaava-alue kuuluu Kilpisjärven yleiskaava-alueeseen. Yleiskaava ei ole vielä hyväksytty, mutta kaavaehdotus on valmistunut v. 2021. Kilpisjärven yleiskaavaluonnoksessa asemakaava-alue on merkitty pientalo- ja matkailualueeksi. Kilpisjärven yleiskaavassa kokonaisrakennusoikeutta olisi kaavan

mukaan maksimissaan 5500 kerrosneliötä ja matkailupalvelualueella 6000–12000 kerrosneliötä. Asemakaava on laadittava, koska alueelle suunnitellaan merkittävää rakentamista.

Asemakaavalla ohjataan yleiskaavaa tarkemmin rakentaminen. Alue on tällä hetkellä rakentamatonta ja porojen laidunalueita. Asemakaavan tarkoituksena on lisätä vakituisen asutuksen ja matkailun rakennuspaikkoja Kilpisjärven kylälle. Kaava-alue kohdistuu kunnan omistamalle maa-alueelle ja Metsähallituksen hallinnoimalle maa-alueelle. Vakituisen asutuksen alue sijoittuisi kunnan maalle ja matkailupalvelujen alue Metsähallituksen hallinnoimalle maa-alueelle. Kunta tekee maankäyttösopimuksen Metsähallituksen kanssa, mikäli kaavoitus toteutuu.

Yksityiskohtaista suunnitelmaa rakentamisen laajuudesta eikä alueelle suunniteltujen matkailupalvelujen luonteesta ei vielä ole. Kilpisjärven yleiskaavassa on kaavoitettu rakennusoikeutta yli 50 uudelle pientalolle, joista valtaosa kohdistuisi nykyisen tiedon valossa Saanajoen asemakaava-alueelle. Kilpisjärven yleiskaavassa on linjattu, että matkailurakentaminen keskitettäisiin Salmivaaran alueelle. Saanajoen asemakaavassa esitetään, että Saanajoelle tulisi myös matkailupalveluille rakennusoikeutta, mutta laajuutta ei ole yksilöity.

Kaavan toteuttaminen edellyttää vesihuollon investointeja. Kaavassa on suunnitelmat Siilasjärven vedenottamolle, uusille siirtolinjoille Kilpisjärveen sekä jäteveden puhdistuskapasiteetin lisäämiseksi. Kustannusarvio on 3 milj. euroa.

Tämänhetkessä luonnoksessa matkailupalvelujen alue sijoittuisi Kilpisjärven rantaan ja valtatiehen ympärille. Pysyvän asutuksen alue sijoittuisi Pulmusentietä ylös, rajautuen valtatiehen ja Saanajokeen. Pulmusentiellä on nykyisin kaksi omakotitaloa. Saanajoen asemakaavassa suunniteltujen matkailupalvelujen ja pysyvän asutuksen aluetta halkoo nykyisin moottorikelkkareitti. Kulkuyhteys pysyvän asutuksen alueelle ohjautuisi Pulmusentien kautta tämänhetkessä luonnoksessa tai vaihtoehtoisesti valtatieltä.

4. Kilpisjärven alueen kaavoituksen ja rakentamisen tilanne

Kilpisjärven alueen kehittämistä on valmisteltu 2010-luvulla Kilpisjärvi 2020-hankkeessa, jossa selvitettiin infrastruktuurin ja palvelujen kehittämisen tarpeita alueella. Kehittämissuunnitelma on

toiminut Kilpisjärven yleiskaavan valmistelun pohjana. Kilpisjärven kyläkeskuksen alueelle on hyväksytty v. 2021-2022 neljä asemakaavamuutosta (Revontulitie, Skierrikuja, Kortteli rp4, Kortteli 10, taulukko 1). Saanajoen asemakaavan lisäksi valmisteilla on asemakaavan muutos, Korttelit 9 ja 10 ja Pohjois-Kilpisjärven asemakaava.

Kilpisjärven alue on monen kymmenen vuoden kehittynyt siihen suuntaan, että poronhoidolta on viety alueita pois laidunkäytöstä ja tilanne on kestävä.

Informantti A:

Olen jo monen kymmenen vuoden ajan nähnyt miten poronhoidon alueet on otettu muuhun käyttöön. Kunta ja muut viranomaiset ovat häätämässä meidät pois tämän kehityksen jatkuessa. Ja jos nyt saadaan voimaan mitä ollaan suunnittelemassa, niin koko poronhoito tuhoetaan täätä. Kilpisjärven rannoilta on jo viety enin osa porolaitumista, kun katsomme karttaa, jossa nähdään tilanne, mitä on jo tehty. Kartalta tämä näkyy Kilpisjärven luoteisosasta Saanajoen rannalta lähtien. Ensimmäinen on vanha kaatopaikka, mihin vietään jäteputsaamon jätteet, josta ne menevät suoraan pohjaveteen, mikä sinänsä on jo luvattua. Ja sitten tullirakennuksen takana on laaja alue viety porojen laidunnukselta, kuten myös biologiselta asemalta ja retkeilykeskuksen alueelta. Ne ovat olleet juuri kaikkein tärkeimpiä ravinto-alueita poroille nämä järvenrannat, erityisesti vasaat. Ja sitten kun kaavarakentamista vietään keskelle kylää ja rakentaminen ottaa hyvin ison alueen lisää, 26 hehtaaria, meidän porojen laidunalueita. Mistä me saamme tilalle laidunalueita, joissa on lehtimetsiä, soita ja rutoja, sellaisia paikkoja, joita porot tarvitsevat? Kunta ei tuo esille missään mistä saadaan korvaavat alueet tilalle. Rakentamisen jälkeen nähdään mitä uusia ongelmia se aiheuttaa meille, uusien asukkaiden alkaessa asua taloissa. Joka talossa on monia koiria. Koirien kanssa metsässä kulkevat menevät Cahkaljärvelle asti. Vain kymmenen prosenttia vaatimista tulevat vasaat Cahkaljärvelle, mikä oli ennen Metsähallituksen rakennuksia oli yksi tärkeimpiä vasaatpaikkoja. Nyt vaatimet eivät tule ihmisten vuoksi sinne. Nyt ne on Jeahkaksella kuivalla kankaalla, ne tulevat häätettyiksi Norjan rajalle päin ja ne saattavat mennä Norjan puolelle. Täällä joutuu kesäisiä yöitä päivää vahtimaan, etteivät porot mene Norjan puolelle. Nyt on jo se todellisuus, että kunta ja viranomaiset ovat pilaamassa saamelaisien elinmahdollisuudet täältä kokonaan. Kunta on ottanut sellaisen asenteen, että se vie meidän elinkeinomme pakolla ja lopettaa saamelaisuuden alueella. Tänne ei pidä tehdä enää mitään rakentamista tai reittejä lisää.

Haastateltavat näkivät yleisesti, että Kilpisjärven kehityksessä on mentävä jo massaturismin suuntaan. Kilpisjärven luonto ja infrastruktuuri ovat jo kantokyvyn ääriarjoilla, eli matkailu on jo nyt massaturismia, kun tarkastelee alueen kantokykyä. Ongelmallisina haastateltavien keskuudessa on pidetty kaavoituksen kovaa vauhtia ja merkittävien suunnitteluratkaisujen

tekemistä asemakaavalla, kun itse yleiskaavaa ei ole hyväksytty. Tämä vaikeuttaa kokonaiskuvan muodostamista ja vaikutustenarviointia. Tällainen järjestely koettiin vaikeana ja hankalana, koska yksittäisten kohteiden vastustaminen koetaan helposti yleisesti kiusantekona ja tuodaan esille, että ei muutamalla talolla ole merkittäviä vaikutuksia saamelaiskulttuurille ja maisemalle. Kuitenkin kun yksittäisiä kohteita on useita, vaikutukset myös kumuloituvat.

Paine alueen kehittämiseksi ja infrastruktuurin rakentamiseksi on ollut suurta keskittyen tukemaan erityisesti matkailun kehittymistä alueella. Haastatteluissa tuotiin esille, että Kilpisjärven kylän alueen rakentamisella on merkittäviä ja pysyviä vaikutuksia alueen käyttöön, ympäristöön, poronhoitoon, alueen maisemaan ja tulevaan käyttöön. Rakentamisen laajuudesta ja leviämisestä uusille alueille oltiin hyvin huolissaan.

Taulukko 1 Kilpisjärven kaavatilanne

Kaavan nimi	Sijainti	Tarkoitus	Pinta-ala	Laajuus	Muuta	Tilanne
Revontulentiens asemakaavamuu- tos	Kyläkeskus, luonto- keskuksen vieressä	Matkailu- palvelut	3,49 ha.	3 300 kerrosalaneliö- metriä.	Kokonaisrakennus- oikeus ei muutu merkittävästi	Hyväk- sytty 2022
Kortteli 5, rakennus- paikka 4	Kyläkeskus, Naalikuja	Matkailu- palvelut, täydennys- rakentaminen	0,53	1000 kerrosalaneliö- metriä.	Kokonaisrakennus- oikeus ei muutu	Hyväk- sytty 2021
Kortteli 10	Kyläkeskus, Urpiaisen- kuja	Korttelin 10 laajentaminen viheralueelle, matkailu- palvelut	0,8367	1000 k.m ² :	Kokonaisrakennus- oikeus kasvaa ja alue laajenee	Hyväk- sytty 2020
Korttelit 4 ja 46	Kyläkeskus, Skierrikuja	Asuinraken- nukset		Kokonaisraken- nusoikeus alueella vähenee 1600 k-m ² nykyiseen kaavaan verrattuna ollen	Matkailupalvelujen alue muuttuu pysyvän asutuksen alueeksi. Kokonaisrakennus- oikeus alueella vähenee 1600 k-m ²	Hyväk- sytty 2021

				kaavaluonnok- sessa 2300 k- m ² .	nykyiseen kaavaan verrattuna ollen kaavaluonnoksessa 2300 k-m ² .	
Korttelit 9-10	Kyläkeskus, Urpiaisenuja	Matkailu- palvelut	2,15 ha	700 kerros- neliötä lisää uutta rakennus- oikeutta	Matkailupalvelujen laajentaminen, teollisuusalueeksi varatulle tontille	Vireillä
Pohjois- Kilpisjärven asemakaava	Retkeilykes- kuksen ympäristö	Matkailu- palvelut	65,5 ha (maa-ala n. 50 ha)	Ei vielä tietoa	Rakennusoikeus pienenee kumou- tuneesta Saanajuuren kaavasta	Vireillä
Saanajoen asemakaava	Kylän pohjoispuoli , Kilpisjärven ranta	Vakituinen asutus ja matkailu- palvelut	26 ha	Ei vielä tietoa	Ei vielä tietoa	Vireillä
Kilpisjärven yleiskaava	Ranta-alue Siilastuvalta biologiselle asemalle	Matkailu- palvelut, asuinraken- nukset ja loma-asunnot. Retkeily- ja ulkoilualue Saanan rinteelle. Kevyen liikenteen väylän jatkaminen Pohjois- Kilpisjärvelle.	66,2 ha (maa-ala n. 50,4 ha)	Asuinrakennuk- set 2 ha (3250 k- m ²). Loma-asuntojen korttelialue 2 ha (3570 k-m ² . Matkailupalvelu t 12 ha (22000 k-m ²)	Arvioidaan lisäävän kävijämääriä 10 000. Pohjana on KHO:ssa kumottu Saananjuuren asemakaava 500 uutta vuodepaikkaa, rakentaminen 5- kertainen alueella	Vireillä

Haastatteluissa ilmeni, että Käsivarren paliskunnan näkökulmasta kaavoitustilanne Käsivarren alueella on hyvin työllistävä ja raskas. Paliskunnalla ei ole resursseja eikä asiantuntemusta kaavoituslainsäädäntöön liittyen, mutta samanaikaisesti on suuri tarve osallistua kaavoitukseen, koska kyse on heidän elinkeinonsa toimintamahdollisuuksista. Kuulemisajat ovat myös hyvin

lyhyitä eikä niihin pystytä reagoimaan riittävällä nopeudella. Kunnan tulisi entistä paremmin ennen kaavoituksen aloittamista selvittää poronhoidon ja saamelaiskulttuurin tarpeet, jotta ne huomioitaisiin heti suunnitelman alusta lähtien. Kun poronhoitajia ei oteta alusta lähtien mukaan, he voivat leimautua myöhemmin kaiken vastustajaksi. Haastateltavat toivat esille, että he eivät lähtökohtaisesti vastusta matkailua eikä lisärakentamista, mutta ne on tehtävä hallitusti ja samanaikaisesti seurattava jo nykyisen matkailurakentamisen vaikutuksia.

Haastatteluissa ihmetystä herätti, miksi Saanajoen asemakaavaa viedään eteenpäin, vaikka yleiskaavaa ei ole hyväksytty. Poronhoitajat eivät ole saaneet myöskään selville, miksi tälle alueelle on tullut kiireellinen kaavoitustarve. Mikäli Saanajoen asemakaava hyväksyttäisiin ennen yleiskaavaa, niin sillä olisi luonnollisesti vaikutuksensa Kilpisjärven yleiskaavan sisältöön, mitoitukseen sekä muutoksenhalumahdollisuuksiin. Poronhoitajat toivat esille, että mikäli Saanajoen asemakaavaa viedään eteenpäin poronhoitajien vastuksesta huolimatta, tulee se käsitellä yhdessä Kilpisjärven yleiskaavan kanssa ja samanaikaisesti Enontekiön kunnan elimissä.

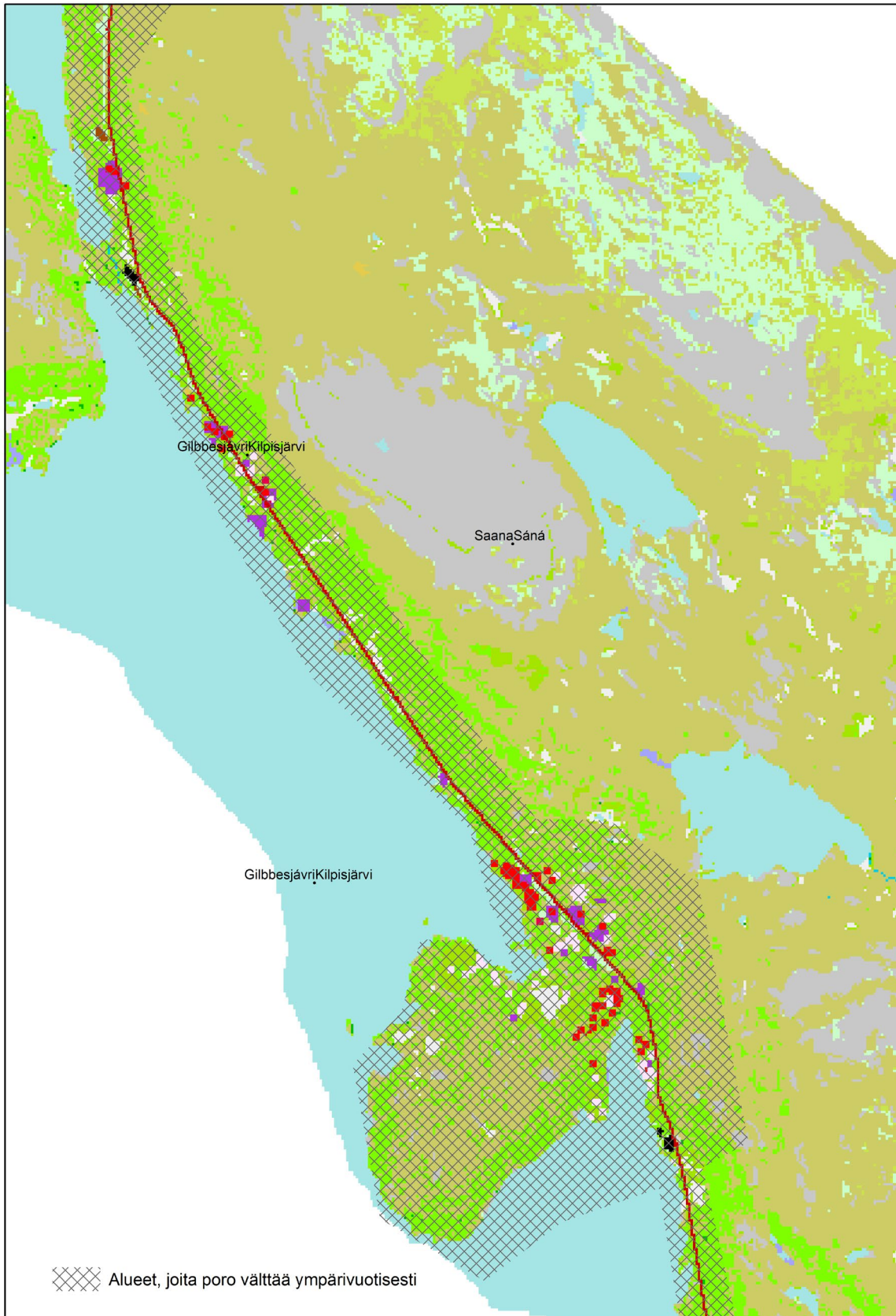
Kunnan tulisi huomioida poronhoito merkittävänä elinkeinollisena asemana. Haastateltavat ovat havainneet, että Kilpisjärven kehittämisessä matkailua pidetään tärkeimpänä elinkeinona, vaikka kuntastrategiassa tuodaan poronhoidon merkitys esille. Poronhoidolla on merkittävä rooli matkailun vetovoimatekijänä ja sopuratkaisut, jossa poronhoito voi säilyä alueella, on löydettävä.

Vaikutukset poronhoitoon

Haastateltavat pitivät kaavoitettavaa aluetta poronhoidon ja luonnon kannalta erittäin huonona kaavoitettavaksi. Alue on tärkeä sekä poronhoidolle että alueen saamelaiskulttuurille. Alue on aiemmin ollut Gova-Labban ja nykyisin Vasaran siidan kesälaidunalue. Alueella kasvaa monipuolisesti kasveja, joita porot laiduntavat kesäisin. Alue on ollut porojen laidunalue ja saamelaisten nautinta-alue kauan ennen Kilpisjärven kylän syntyä. Historiallinen yhteys alueeseen on vahva. Alueen saamelaiskulttuuri on porosaamelaista kulttuuria ja poronhoito on saamelaiskulttuurin ja saamen kielen säilymisen eilinehto. Poronhoito on vahva osa alueen saamelaisten identiteettiä ja elämäntapaa. Informantit painottivat vahvasti saamen kielen merkitystä alueen poronhoitokulttuurille. Vaikka kaikki poronhoitajat ovat kaksikielisiä, kaikkia

poronhoitoasioita ei pystytä selittämään suomeksi, kun suomen kielessä ei ole siihen vastaavuutta. Elävä saamen kieli on myös poronhoitajan ammattitaitoa.

Kuva 1 Alueet, joita porot välttävät muun maankäytön vuoksi



Informantti D alueen tärkeydestä:

Alue on ollut tärkeä kesälaidunalue Gova-Labban siidalle kasvustonsa vuoksi siitä lähtien, kun alueen poropaimenet eivät päässeet enää jutamaan Norjan puolelle, merenrantaa. Mitä enemmän Kilpisjärven kylä kasvaa, sitä vähemmän on tilaa poroille alueella. Saanajoen alue on tärkeä laidunpaikka poroille kesäisin. Poronhoito on tärkeä osa Käsivarren saamelaiskulttuurissa, koska se säilyttää kieltä ja suullista perinnettä. Haluan, että saamelainen kulttuuri ja poronhoito säilyvät alueella. Se tarkoittaa sitä, että alueelta ei voida lohkaista yhtäkään palaa muuhun käyttöön.

Informantti E:

Tämä koko alue on tärkeä. Poronhoitoalueen merkintä tulisi olla karttaan merkittynä joka paikkaan symbolilla ja luonnollisesti se tulisi selvittää selvitysosassa. Tämä Aillahasvaara on ollut yhden kesäsiidan paikka, Mallalla on ollut toisen. Jiehkka, siellä on ollut myös yksi siita. Tässä on ollut kaikkialla siitoja. Ja ne ovat olleet kesäisin erillään. Salmivaarassa meidän elostamme noin tuhat poroa laidunsi kesäisin 1980-luvun lopulla, sieltä saattoi noin tuhat poroa vetää kaarteeseen. Hotellin piha-alueella on ollut myös poroja, vieläpä nykyisinkin. Porosaamelainen on ollut taitava porojensa kanssa, eivät he ole kuluttaneet laidunmaita. Me olemme syksylläkin kyenneet käyttämään maitamme. Tässä on ollut 4-5 kesäsiitaa, pohjoisempana ovat olleet vielä Kaijukat ja Piennit.

Kun tarkastellaan Kilpisjärven kyläaluetta, sen ympärillä on laajoja maastoesteitä ja alue on vaikeakulkuista maastoa ja korkeuserot ovat suuria (Kuva 1). Topografia asettaa myös rajoitukset rakentamiselle. Saanajoen alue on porojen kesälaidunalueita samoin kuin läheinen Salmivaara, joka on matkailukäytössä. Kartasta voidaan havaita, että Kilpisjärven alueella rehevä kasvillisuus on keskittynyt Kilpisjärven rannoille sekä kaava-alueelle. Rehevä kasvillisuus on poroille tärkeä ravinto kesäisin. Karttaan on merkitty informanttien antamien tietojen perusteella alueet, joita porot pyrkivät välttämään asutuksen, liikenteen ja infrastruktuurin vuoksi (kuva 1). Alue, jota porot välttivät on hyvin laaja. Salmivaaran alueella on paimentanut kesäisin n. 1000 poroa ja porot ovat joutuneet etsimään korvaavia alueita, mutta osa poroista on voinut jäädä pihalle palkimaan kesäisin, mikä ei ole tarkoituksenmukaista ja on luonut ristiriitoja poronhoidon ja kiinteistöjen haltijoiden kesken. Poro on puolikesytetty eläin, joka liikkuu hyvin paljon. Poro on tottunut luontaisesti liikkumaan Salmivaaran ja Kilpisjärven keskuksen alueella, ja vaikka alue on rakennettu, ei porojen luontainen käytös muutu niin nopeasti vaan ne etsivät laitumia ja korvaavaa tilaa sieltä mistä löytävät. Salmivaara ja Kilpisjärven kyläalue ovat olleet poroille hyvin

tärkeitä alueita, koska alue on tuulinen ja porot menevät alueelle räkkää eli hyönteisaikaa pakoon ja hakemaan suojaa.

Haastateltavat toivat esille, että Saanajoen asemakaavan vaikutuksia tulee tarkastella yhdessä koko Kilpisjärven yleiskaava-alueen kanssa. Lisääntyneellä rakentamisen ja matkailijoiden määrällä on kokonaisvaltaisia vaikutuksia. Haastateltavat kiinnittivät huomiota myös siihen, että maakuntakaavan laadinnan yhteydessä vaikutuksia ei ole pystynyt selvittämään yksityiskohtaisesti. Vaikka maakuntakaavassa onkin matkailu- ja pientaloalueen merkintä Saanajoen alueella, vasta asemakaavan vaikutusten arvioinnit selvittävät, voiko kaavamerkintä toteutua.

Kuva 2 Näkymä Salmivaaraan Cahkaljärven suunnasta



Kuva: Klemetti Näkkäläjärvi 2022

Informantti E Kilpisjärven yleiskaavan ja Saanajoen asemakaavan suhteesta:

Tämä Saanajoen asemakaava on ikäänkuin panttivanki Kilpisjärven yleiskaavalle, mitä ei olla vielä kukaan hyväksynyt. Yleiskaavahan pitäisi olla ensiksi hyväksytty, koska se ohjaa asemakaavoja. Mutta nythän se meneekin päinvastoin. Mikäli tämä Saanajoki hyväksytään, se ikään kuin pakottaa yleiskaavan hyväksymään mukaan otettavaksi sen mitä nyt yritetään hyväksyä Saanajoen kaavassa. Sehän ei ole oikein, kun Saanajoen kaava ohjaa Kilpisjärven yleiskaavaa, sehän pitäisi olla juuri toisin päin. Nämä suunnitelmat ovat olleet esillä jo yli kymmenen vuotta. Nämä esityksethän ilmestyivät jo 2010 paikkeilla Kilpisjärvi 2020-kehittämissuunnitelmassa. Samanlaiset tavoitteet vaikuttavat olevan vieläkin vallitsevia. Kylpylähotelli ja laskettelurinne puuttuvat ainakin vielä nyt näistä, mutta kyllähän nykyisissä kaavaesityksissä muuten samanlaiset järjettömät suunnitelmat ovat mukana. Olin silloin mukana toimikunnassa ja jouduin yksin vastustamaan järkeä vailla olevaa suunnitelmaa ja jätin eriävän mielipiteen. Silloin ja mainitsin, että juos nuo heidän suunnitelmansa toteutuvat, niin porojen kanssa on mahdotonta tehdä töitä Kilpisjärven alueella, joka on meidän perinteinen poronlaidunalueemme. Eihän silloisessakaan suunnitelmassa otettu huomioon saamelaiskulttuuria ja saamen kieltä ollenkaan. Kyseinen suunnitelma ylenkatsoi saamelaisia ja saamelaista poronhoitoa ja nyt nämä ehdotukset ovat seuranneet nykyisiin kaavasunnitelmiin.

Saanajoelle kaavoitettavaksi aiotulla alueella porot viihtyvät, koska alueella on tunturikoivikkoa, poroille ravintoa ja suojaa. Saanajoen kaavoitettava alue on porojen kulkureitti. Porot kiertävät Saanan alueen kautta. Porojen on kierrettävä Saana, koska sen jyrkät rinteet ovat vaikeakulkuisia poroille ja porojen pitää päästä liikkumaan eri laitumien välillä. Kulkureittejä on vain vähän, koska Cahkaljärvi luo luonnollisen maastoesteen ja Kilpisjärven kyläkeskus on laajalti rakennettu.

Informantti C:

Kokonaisvaikutukset ovat suuret, kun matkailijavirtoja tulee lisää alueelle. Kun muutama hehtaari kaavoitetaan, se ei kerro kokonaistotuutta, miten se tulee vaikuttamaan, koska alue on paljon laajempi. Toivon, että yritettäisiin löytää sopuratkaisuja. Poronhoito on joutunut väistymään jo paljon... Se ei tarkoita vain pelkkiä rakennuksia, vaan rakennuksia käyttävät ihmiset, joiden toiminta levittäytyy ympäriinsä ja laajalle alueelle. On moottorikelkkailua, vaeltamista, kalastusta ja kaikkea muuta liikkumista alueen ympäristössä ja se tulee väijäämättä vaikuttamaan enemmän ja laajemmalle alueelle. Mitä enemmän on rakennuskapasiteettia, sitä enemmän on ihmisiä.

Haastateltavat toivat esille, että mikäli kaava toteutuu ja alueelle tulee pysyvää asutusta, ristiriidat tulevat lisääntymään. Porot jäävät todennäköisesti palkimaan alueelle, syövät istutuksia ja tuovat hajuhaittoja poron papanoiden ja virtsaamisen vuoksi. Haastateltavat kertoivat, että jo nyt tilanteet ovat kärjistyneet ja esimerkiksi sosiaalisessa mediassa on uhkailtu porojen ampumisella, mikäli ne tulevat vielä pihapiiriin. Haastateltavat toivat esille, että kaavoituksella ei tule luoda

uusia ristiriitatilanteita ja olisi parempi sijoittaa pysyvän asutuksen alue sellaiselle paikalle, missä tällaisia ristiriitoja ei synny. Porot ovat Käsivarren alueen yksi keskeinen vetovoimatekijä, ja kaikki haluavat niitä nähdä, mutta ei ymmärretä, että porolla on omat fysiologiset tarpeensa, jotka voivat tuntua ihmisistä ikäviltä tai heidän elämäänsä haittaavilta. Se, että alue rakennetaan, ei poista porojen tarvetta liikkua, eivätkä porot tunne tonttien rajoja tai erota istutuksia varvuista.

Kilpisjärven kaavoituksessa tulee huomioida paremmin kulkureittien ja luontaisten palkimapaikkojen turvaaminen poroille ja tämä ehkäisisi myös ristiriitatilanteiden syntymistä kiinteistöjen omistajien ja poronomistajien välille. Luonnollisten kulkureittien jäädessä rakennusten alle porot joutuvat liikkumaan yhä enemmän autoteillä, ja tämä lisää porokolaririskejä vilkkaasti liikennöidyllä tiellä ja porokuolemien riskiä. Jos porot eivät saa suojaa räkältä, ne joutuvat vaeltamaan eri alueiden välillä ja stressaantuvat ja vasat jäävät pienikokoisiksi. Tämä alentaa suoraan porojen painoa. Jos porojen teuraspaino putoaa muutamallakin kilolla, sillä on iso taloudellinen vaikutus, koska porojen myyntihinta määräytyy painon perusteella.

Haastateltavat ovat ilmoittaneet, että jatkuva uusien alueiden ottaminen intensiivisen rakentamisen piiriin heikentää merkittävästi poronhoidon kannattavuutta ja lisää poronhoitajien kustannuksia. Kustannukset lisääntyvät johtuen laiturien pirstoutumisesta, eli poroja on koottava laajemmalta alueelta sekä laidunalueenetyksien vuoksi. Lisäksi lisääntynyt matkailu lisää liikkumista luonnossa. Koirat ja reittien ulkopuolinen maastoliikenne häiritsevät poroja ja lisäävät tarvetta porojen kokoamiselle ja paimentamiselle. Lisääntynyt paimennustyö lisää polttoaine- ja kalustokustannuksia. Porotyö ei ole helppoa ja useita kertoja on tapahtunut niin, että kun porot on koossa, virkistyskelkkailija ajaa läheltä tai poroelon läpi ja koko poroelo hajoaa. Tällöin monen päivän työ voi mennä hukkaan, ja token uudelleen kokoamisessa voi mennä useitakin viikkoja. Tämä lisää ristiriitoja matkailuyrittäjien ja poronhoitajien välille ja poronhoitaja joutuu itse maksamaan tilanteen aiheuttamat ylimääräiset kustannukset. Poronhoitajat ovat ärtyneitä tilanteeseen ja se purkautuu myös viranhaltijoita kohtaan.

Ristiriitoja ovat aiheuttaneet myös kalastus ja keräily. Käsivarren alueen saamelaisilla on omat perinteiset, sukujen käytössä olevat hilla- ja kalapaikat. Näille alueille on kuitenkin viety turisteja ja myös alueelle muuttaneet käyttävät vapaasti alueen luonnon resursseja eikä perinteisiä

nautintapaikkoja kunnioiteta. Suvuille, jotka ovat käyttäneet näitä alueita useiden sukupolvien ajan tilanne on ikävä, koska perinteet katkeavat ja sukuyhteys alueeseen katkeaa.

Haastateltavat toivat esille, että vaikutustenarviointi tulee ottaa osaksi itse kaavaselostusta.

Maisemavaikutukset

Kilpisjärven alue on maisemallisesti ainutlaatuinen alue Suomessa ja matkailun merkittävä vetovoimatekijä, mutta samanaikaisesti myös saamelaisten kulttuuriympäristö, pyhä paikka sekä poronhoitoalue. Rakentaminen tuo pysyviä muutoksia maisemaan ja tuo taloudellista epätasaa, koska maisema yksityistyy niiden käyttöön, joilla on varaa ja mahdollisuuksia rakentaa tai yöpyä matkailupalveluja tarjoavien majoitustiloissa. Kilpisjärven kehittämisessä tulee huomioida laajemmin arvokysymykset, eli millä arvoilla aluetta keitetään ja minkälaisella aikajänteellä.

Haastateltavat korostavat myös ylisukupolvista näkökulmaa, eli kaavoituksessa pitää huomioida tulevien sukupolvien oikeus omaan kieleen, kulttuuriin, kulttuurimaisemaan ja elinympäristöön. Infrastruktuurihankkeet muuttavat maisemaa ja elinympäristöä pysyvästi. Rakennettu alue näkyy hyvin kauas. Haastateltavat toivat esille, että rakentamisen jatkuessa ja levittyessä uusille alueille riskinä on myös se, että Kilpisjärven houkuttelevuus matkailukohteena heikkenee, koska maisemavaikutukset ovat merkittäviä. Turistit haluavat kuvata Saanaa, eivät lomarakennuksia Saanan rinteillä. Tämänkin vuoksi tulisi olla hyvin varovainen Saanan juurelle ulottuvissa matkailuhankkeissa. Haastateltavat toivat myös esille, että uusi rakentaminen luo uusia reittejä. Ihmiset tekevät uusia polkuja asuin ympäristön ja lomakiinteistöjen ympärille ja läheisyyteen, jotka voivat uhata luontoarvoja. Polkujen muodostumista on hyvin hankala estää.

Informantti B:

Minun mielestäni Kilpisjärven alueen turismin rajat ovat jo ylittyneet. Minun näkemykseni mukaan turismin käyttöön tehtyä rakentamista on jo tässä vaiheessa jo niin paljon ja kaavoitus vaikuttaa tähtäävän massaturismiin, joka tuo mukanaan sen, että sinnehan tulee muunlainen infrastruktuuri käyttöön. Se voi tuoda mukanaan energiateollisuuden ja jos turismipalvelut laajenevat niin se aiheuttaa kaikenlaisia rakennussuunnitelmia. Voi tulla esimerkiksi laskettelurinteen rakentaminen ja siihen liittyvät suunnitelmat. Jos tulee

massaturismialueeksi, niin se tuo mukanaan tarpeen lentokentälle ja silloin se tuntuu menevän Levin ja Saariselän suuntaan alueen suunnittelu. Kuten tiedämme Saariselän alueella poronhoito on joutunut antamaan turismille sijaa. Minun mielestäni rajat ovat jo ylittyneet.

Saana on saamelaisten vanha pyhä paikka, eikä rakentaminen pyhän paikan välittömään läheisyyteen ole asianmukaista. Saanan kansallismaisema vaarantuu kaavoituksen myötä, koska maisema ja alueen käyttö muuttuvat. Saanan alueen maisema on osa alueen saamelaisten identiteettiä, kulttuuria ja kulttuuriperintöä.

Sekä informantti D ja E:

Kun alue kuuluu saamelaisten kotiseutualueeseen, niin lähtökohtana tulee olla, keskeisimpänä saamen kieli ja saamelaiskulttuuri. Saamen kielen tärkeimmät perustat ovat saamelaisten perinteiset elinkeinot saamelaiskulttuurin turvaamisessa. Kilpisjärven alueella se on pitkälti poronhoito. Saamen kieli ja saamelaiskulttuuri pitäisi olla joka asiassa perustana.

Ilmastonmuutoksen tuomat vaikutukset

Informantti B ei näe minkäänlaisia merkkejä siitä, että ilmastonmuutos olisi otettu huomioon kaavakartassa ja -selvityksessä:

Ei ole, minä en näe minkäänlaisia merkkejä siitä, että olisi otettu huomioon, ei se ainakaan kaavakartassa tule esille. En sitten tiedä miten yksityiskohdissa onko kaavojen rakennuksissa lämmityksen tai muun osalta, mutta ainakaan itse muista että olisi otettu huomioon. Pysyvä asuminenhan lisää lämpenemistä kaikkialla, se on selvää. On selvää, että kun alueelle tulee enemmän asukkaita, niin silloin tulee huoli energialähteistä. Kilpisjärvellehan oli eräässä vaiheessa kaikenlaisia suunnitelmia, esimerkiksi oli suunnitelma rakentaa Laassavaaran päälle pumppuvoimala ja myös tuulimyllystä on ollut puhetta, eikä sitä tiedä vaikka ne suunnitelmat olisivat edelleen taustalla. Ne jos mitkä aiheuttaisivat sen, että ne söisivät saamelaisten perinteisiä elinkeinoja. Tässä tapauksessa vaikutukset kohdistuisivat poronhoidon alueisiin.

Haastateltavat toivat esille, että ilmastonmuutos on rehevöittänyt Kilpisjärven aluetta. Toinen keskeinen paikallinen syy rehevöitymiselle on jätevesilaitos ja jäteveden ylijuuksutukset, jotka näkyvät paikallisesti kasvillisuudessa ja vesistöissä. Yksi myös matkailuun keskeisesti kielteisesti

vaikuttava ilmastonmuutoksen tuoma ilmiö on lumivyöryt. Haastateltavat kertoivat, että lumivyöryjä ei ole ollut 1900-luvun lopulla. Niitä on alkanut esiintyä 2000-luvulla. Syynä on lumiolosuhteissa tapahtuneet muutokset. Lumen kerroksellisuus, jäätymis-sulamisilmiöt ja Kilpisjärven topografia luovat edellytykset lumivyöryille. Myös lisääntynyt liikkuminen luonnossa voi laukaista lumivyöryn. Mikäli kelkkareittejä viedään Saanan rinteille, niin lumivyöryriski kohoaa merkittävästi. Haastateltavat toivat esille, että Saanajoen tunturikoivikot ovat tärkeitä myös lumiolosuhteille. Ne pidättävät lumimassoja paikallaan hilliten lumivyöryjä. Asutuksen sijoittaminen aivan Saanan juurelle voi olla turvallisuusriski talvisin.

Informantti C

Viimeisen kahdenkymmenen vuoden aikana lumivyöryt ovat lisääntyneet. Ennen niitä ei ole ollut. Se on ilmastonmuutoksen tuoma vaikutus. Pelkään, että kun rakennetaan tunturien juurelle ja liikkuminen tuntureilla lisääntyy, myös lumivyöryriskit lisääntyvät.

Haastateltavat toivat esille myös, että eroosio voi lisääntyä, mikäli kaavahanke toteutuu ja tunturikoivikot hakataan pois alueelta. Tunturikoivikot sitovat maa-ainesta ja tunturikoivikkojen poistaminen yhdessä kovien tuulien, sulamisveden ja rankkasateiden kanssa voi johtaa eroosioon. Informantit kertoivat, että Norjan puolella esimerkiksi maanvyörymät ovat lisääntyneet, ja se on mahdollista Kilpisjärven alueellakin. Vaikka ilmastonmuutos on rehevöittänyt alueen luontoa, niin vie kuitenkin hyvin pitkän aikaa, ennen kuin tunturikoivikko palaa alueelle.

Haastateltavat kiinnittivät lisäksi huomiota poron keskeiseen merkitykseen Kilpisjärven alueen maisemahoidossa. Poro pitää maisemaa avoimena. Ilmastonmuutoksen vuoksi pajukot ovat lisääntyneet alueella ja ne syrjäyttävät tunturikoivikon ilman toimenpiteitä. Poro laiduntaa pajukoita ja hillitsee niiden leviämistä. Ilman poroja pajukoiden leviämistähti olisi nopeampi. Mikäli paju syrjäyttää tunturikoivikon Kilpisjärven alueella, sillä olisi merkittäviä maisemavaikutuksia. Poron laiduntaminen Kilpisjärven alueella on täten tärkeää myös alueen maisemalle, mikä tulee huomioida.

Ehdotukset kielteisten vaikutusten hillitsemiseksi

Haastateltavat totesivat yksiselitteisesti, että Saanajoen kaavoitusta ei voida toteuttaa, eikä sen kielteisiä vaikutuksia poronhoidolle pystytä hillitsemään. Kyseessä on uuden alueen ottamisesta pysyvään rakennuskäyttöön, eikä korvaavia alueita löydy Kilpisjärven kyläalueelta koska Salmivaara on jo nyt rakennuskäytössä eikä korvaavia reittejä Saanan ympäri ole olemassa poroille. Vastaan tulee toisella puolella laaja vesistö (Kilpisjärvi) ja valtioiden rajat. Alue on kapea. Kilpisjärvi on alue, jonka kehittämisessä tulee huomioida luonnon, maiseman, saamelaiskulttuurin, poronhoidon ja ilmastonmuutokset asettamat erityisehdot. Historiallinen perintö eli kumulatiiviset vaikutukset tulee myös huomioida arvioitaessa vaikutuksia saamelaiskulttuurille. Kun pohditaan kaavan vaikutuksia saamelaiskulttuurille, samassa yhteydessä tulee huomioida jo tapahtuneet laidunalueenmenetykset, kuten Salmivaaran menettäminen. Kilpisjärvi on aluekokonaisuus, jonka yksi osa Saanajoen alue on, ja samoin muulla kehittämisellä Kilpisjärven alueella on myös vaikutuksensa Saanajoen alueeseen.

Informantti A:

Ei tässä voi tehdä mitään tehdä vaikutusten hillitsemiseksi, ainoa on se että lopetetaan kaikki talojen rakentamiset ja uusien reittien tekemiset. Täällä ei ole sijaa muulle toiminnalle. Muistan kun juhannuksena muuan suomalainen yrittäjä sanoi minulle, että jos hän saa luvan, niin hän rakentaa talon alueelle, jossa minä asun ja tekee vielä aidan talonsa ympärille, etteivät porot pääse aidan sisälle tullaamaan. Se on yksi esimerkki miten voi käydä, kohta ne ovat omistelemassa meidän siitojen porolaidunalueita ja rakentavat aitoja, jos vain suinkin pystyvät. Minä sanoin, ettei se kyllä onnistu. Se on minun kesäpaikkani ja minun vasonta-alueeni. Minulla on vaatimia Peerajärveltä Kilpisjärvelle asti, sen alemman Kilpisjärven päähän. Eloni on pitkin koivumetsärajaa. 50 vuoden aikana se on alkanut pilaantua ja viimeisen 20 vuoden aikana ihan täysin. Me saamelaiset emme laidunmaitamme pilaa. Jokainen turisti muistaa, joka täällä on kulkenut, että ennen ei ollut tällaista kuin nyt. Varsinkin sellainen muistaa, joka on käynyt harvoin.

Haastateltavat ehdottivat pysyvän asutuksen alueeksi tullin aluetta, koska porot pystyvät kiertämään alueen eikä alue ole poronhoidolle keskeinen. Rakentamisen keskittäminen tullin alueelle myös estäisi kielteisten maisemavaikutusten synnyn. Matkailupalvelujen alue esitettiin siirrettäväksi Salmivaaran alueelle tai vaihtoehtoisesti olemassa olevan rakennuskannan yhteyteen valtatie varteen. Uusien alueiden puhkomista kohti tunteita tulee välttää. Poronhoitajat painottivat, että he ovat jo luovuttaneet alueen Salmivaaran matkailulle, ja nyt puolestaan

poronhoitajia tulee kuulla ja turvata heidän alueensa eli jättää Saanajoen alue porojen laidunalueeksi.

Haastateltavat toivat esille, että Kilpisjärvellä on jo nyt matkailukäyttöön kaavoitettuja tontteja, joita ei ole ostettu ja osa norjalaisista kiinteistönomistajista on koronan aikana ja sen jälkeen laittanut loma-asuntojaan myyntiin. Näitä tontteja, jotka sijaitsevat valtatievarrella ja kylällä, tulisi kehittää ja ottaa käyttöön ennen kuin siirrytään uusille alueille. Tonttipula ei ole tältä osin todellinen. Haastateltavat toivat esille, että tullin alue tulisi tehdä houkuttelevaksi kunnan puolelta. Tullin alueelta on myös kauniit maisemat ja alueelle tulisi kehittää vetovoimatekijöitä. On selvää, että alue ei ole nyt mielenkiintoinen, koska sitä ei kehitetä. Kilpisjärvellä rakentaminen on kallista korkeuserojen ja kivikkoisen maaston vuoksi, mutta tullin alue on kohtuullisen tasaista.

Haastateltavat kiinnittivät huomiota lisäksi siihen, että kaava-alueella on uhanalaisia kasveja, luontoarvoja ja Natura-alue on läheisyydessä. Kilpisjärven kehittämisessä tulisi kehittämisen tapahtua arvojen perusteella, eli määrittää ensin arvot ja sen jälkeen arvoihin sopivat toiminnot. Kunnan näkemyksen mukaan matkailu on keskeinen Kilpisjärven kehittämisen tavoite. Kilpisjärven matkailijaprofiili on luonnosta kiinnostunut liikkuja, jolle esteettiset ja ympäristöarvot ovat tärkeitä. Matkailijat eivät myöskään tule alueelle kuuntelemaan moottoriajoneuvojen pärinää. Kilpisjärven brändäyksen tulee olla johdonmukainen ja aito, eli jos samalla tuhotaan uhanalaisten kasvien elinympäristöjä ja viedään poroilta kulkureitit, brändäys on epäaito. Kilpisjärven kehittämisessä tulee myös huomioida paikallisten esiin tuomat tarpeet ja pitkäntähtäimen kehitys. Kilpisjärven tulee olla myös tulevaisuudessa paikallisten ihmisten asuin- ja elinympäristö.

Mikäli Kilpisjärven halutaan pysyvän houkuttelevana matkailukohteena, näitä arvoja ei tule kaavoituksella heikentää. Kunta voi ottaa ison taloudellisen riskin lyhytnäköisten taloudellisten voittojen toivossa kaavoittamalla kaunista maisemaa rakennetuksi ympäristöksi. Täten kaavoituksella tulee huolehtia siitä, että luonto- ja kulttuuriarvoja ei heikennetä. Saanajoen kaavoituksen toteutuminen heikentäisi Kilpisjärven kehittämiselle tärkeitä arvoja. Haastateltavat ovat tuoneet esille, että pakottavaa tarvetta Saanajoen kaavoitukselle ei ole, koska nykyistä rakennuskantaa tiivistämällä ja ottamalla tullin alue käyttöön voidaan vastata kaikkiin tarpeisiin.

Ehdotukset palvelurakenteen kehittämiseksi

Metsähallitus ja kunta haluavat lisätä matkailua alueella. Se myös tarkoittaa sitä, että valvontaa tulee lisätä, erityisesti maastoliikenteen valvontaa. Nykyinen erävalvonta on täysin riittämätön. Kunta ja Metsähallitus ovat tietoisia ongelmista, mutta näihin ei puututa riittävästi. Resurssipula ei ole riittävä syy, kun kuitenkin samanaikaisesti myydään tontteja ja luodaan matkailuinfrastruktuuria. Lisääntyvät matkailijavirrat tuovat lisää maastoliikennettä ja tarvetta valvonnalle, johon on varauduttava. Mikäli valvontaa ei pystytä mitoittamaan suhteessa tarpeeseen, tulee matkailijavirtaan pienentää, tai sitä ei tule sallia lainkaan. Nykyisin on valitettavasti yleistynyt tietämättömyys ja vahva, paikoitellen vääristynytkin käsitys omista oikeuksistaan ja luonnossa liikkumisesta. Poronhoitajat ovat kertoneet, että kun he ovat pyrkineet estämään huvikelkkailua esimerkiksi vasonta-alueella, kelkkailijat ovat vain todenneet, että heillä on oikeus ajaa missä haluavat. Kilpisjärven alueella on lisättävä valvontaa, jotta voidaan turvata alueen luonto- ja kulttuuriarvojen säilyminen.

Jätehuollon kapasiteettia esitettiin nostettavaksi, vaikka asemakaava ei toteutuisi, koska jätehuolto on jo nykyisin mitoitettu liian pieneksi ja ylijuuksutuksia on tapahtunut. Jätehuollon runkolinja tulee saneerata vastaamaan Kilpisjärven todellista tarvetta. Perusinfrastruktuuri tulisi saada ensin kuntoon ennen kuin ryhdytään laajentamaan matkailua ja muuta rakentamista.

Haastatteluissa tuotiin esille, että ristiriitojen välttämistä auttaisi, mikäli viranhaltijoita niin Metsähallituksessa kuin kunnassakin velvoitettaisiin saamen kielen ja saamelaiskulttuurin opintoihin ja virantäytössä katsottaisiin edes ansioksi saamelaiskulttuurin asiantuntemus. Tämä lisäisi ymmärrystä ja halua kompromissien etsimiseen. Kulttuurisensitiivinen lähestymistapa tukisi Käsivarren alueen kehitystä entistä paremmin.

Haastateltavat kiinnittivät huomioita myös siihen, että kun matkailijat tulevat alueelle, missään ei oikein näy, että ollaan saamelaisten kotiseutualueella. Ongelmallista on, että matkailijoille myydään muovisia matkamuisia. Olisi tärkeää saada aitoja saamen käsitöitä myyntiin ja enemmän näkyville Kilpisjärven alueelle. Matkailun työllistämisaikutukset olisivat täten laajemmat ja aluetaloudelliset vaikutukset olisivat suuremmat, jos matkamuisista jäisi enemmän rahaa alueelle.

Opastusta tulisi kehittää sekä internetissä että paikan päällä. Tietoa saamelaiskulttuurista ja poronhoidosta tulisi olla laajemmin saatavilla. Yksi haastateltava oli vertaillut Kevon ja Mallan luonnonpuistoista kuvaavia sivustoja toisiinsa, ja oli ihmetellyt sitä, miten sivuilla oli aivan erilaiset asenteet ja suhtautuminen saamelaiskulttuuriin ja poronhoitoon. Mallan luonnonpuiston sivuilla poroihin ja poronhoitajiin suhtauduttiin hänen mukaansa kielteisesti. Poronhoitajat ovat ihmetelleet, miksi saamelaiskulttuuri ei näy Kilpisjärvellä eikä sen markkinoinnissa. Poronhoitajat ovat kokeneet, että saamelaiset halutaan ikään kuin piilottaa Kilpisjärveltä. Eettinen matkailumarkkinointi, saamelaistoimijoiden verkostoiminen ja saamen käsityön tuotteiden edistäminen olisivat tärkeitä Kilpisjärven saamelaisille ja myös matkailupalvelujen kehittämiseksi.

Turisteille tulisi olla paremmin tietoa saatavilla, miten toimitaan, kun kohdataan poro, millaista poronhoito on, ja miten koirien kanssa tulee toimia maastossa. Ihmiset eivät välttämättä tarkoituksella häiritse poroja, mutta on paljon tietämättömyyttä.

Lisäksi tuotiin esille, että Kilpisjärven luontoystävällinen imago ei vastaa täysin todellisuutta. Syynä on jätehuollon ongelmat ja kierrätyspisteiden puuttuminen. Uudisrakentamisen yhteydessä tulisi velvoittaa mm. aurinkoenergian käyttöön ja muihin uusiutuviin energialähteisiin. Lisäksi tulisi olla saatavilla esimerkiksi vuokrapyöriä/potkureita liikkumiseen Kilpisjärven alueella, jotta voitaisiin hillitä turhaa ajamista.

Kilpisjärven alueella voisi olla tietoa paremmin saatavilla myös ilmastonmuutoksesta ja miten se vaikuttaa alueen luontoon ja poronhoitoon sekä tarjota opastusta ja keinoja matkailijoille, miten ne voivat omalla toiminnallaan hillitä hiilijalanjälkeään ja tukea ilmastonmuutoksen hillintää. Kaikki matkailijat eivät esimerkiksi tiedä jätehuollon ongelmista alueella.

Kiitokset Nils-Matti Vasaralle, Oula-Antti Labballe, Virpi Labballe, Ánne Máret Labballe ja Per Antti Labballe heidän käyttämästään ajasta ja selvitystä varten antamista tiedoistaan.

Lähteet

Näkkäläjärvi, Klemetti 2021: Selvitys Enontekiön kunnalle Kilpisjärven alueen yleiskaavan laadintaa varten

Informantit

Informantti A: Nils-Matti Vasara

Informantti B: Oula-Antti Labba

Informantti C: Virpi Labba

Informantti D: Ánne Máret Labba

Informantti E: Per Antti Labba

Liite 1

SUOSTUMUS OLLA HAASTATELTAVANA SAANAJOEN ASEMAKAAVAN VALMISTELUA VARTEN

Enontekiön kunta on tilannut selvityksen Kilpisjärven Saanajoen asemakaavan ja asemakaavan muutoksen laadintaa varten saamelaiskulttuurista ja poronhoidosta kaava-alueella sekä kaavassa esitettyjen toimintojen vaikutuksista saamelaiskulttuuriin ja poronhoitoon. Selvityksen tekee Klemetti Näkkäljärvi.

Haastatteluaineistoa käytetään yleiskuvauksen laadintaan saamelaiskulttuurista ja poronhoidosta kaavaselostukseen. Lisäksi tietoja käytetään kaavan vaikutustenarviointia varten. Lopullisesti Enontekiön kunta päättää, mitkä seikat otetaan lopulliseen kaavaselostukseen.

Haastattelut nauhoitetaan selvitystyötä varten.

Tulosten jakaminen

Haastatteluista kootaan tiivis selvitys ja se luovutetaan Enontekiön kunnalle syyskuussa 2022. Selvitys laaditaan suomeksi ja pohjoissaameksi. Selvitys toimitetaan haastateltavien käyttöön sen valmistuttua.

Minulle on kerrottu haastattelun tarkoitus ja toteuttaminen ja suostun olemaan haastateltavana

Haastateltavan nimi: _____

Päivämäärä: _____

Allekirjoitus: _____

Liite 2 Kysymykset

- 1) Mikä on Saanajoen asemakaava-alueen nykyinen käyttö poronhoidon ja saamelaiskulttuurin kannalta?
- 2) Tuleeko alue kaavoittaa matkailu- ja pysyvän asutuksen käyttöön? Mikäli kyllä, niin onko mitoitus oikea? Mikäli ei, niin mille alueella tulisi osoittaa uusia pysyvän asutuksen rakennuspaikkoja ja matkailupalvelujen aluetta?
- 3) Millaista matkailupalvelua alueelle voisi tulla/Voiko minkäänlaista/minkälaista matkailupalvelua alueelle ei voi tulla?
- 4) Miten aluetta tulisi kehittää (ei mitenkään, kehittämällä virkistyspalveluja, rakentamalla)
- 5) Jos alue kaavoitetaan, niin se siirtyy pysyvästi poronhoidon ulkopuolelle. Mitkä ovat vaikutukset, kun otetaan huomioon koko Kilpisjärven yleiskaava?
 - matkailupalvelujen alue yht. 40,4 hehtaaria + Salmivaara (Čoalmmevárri) 16,6 hehtaaria, 5,5, hehtaaria Kilpisjärven kylälle (hotelli)
 - loma-asuntoja Salmivaaralle n. 50 kpl
 - 50 hehtaarin moottorikelkkailualue Taatsavaarassa (Dáččavárri)
 - Ala-Kilpisjärvelle ajoharjoittelurata
 - Cahkaljärven lähiliikunta-alue
 - uusi helikopterin laskeutumispaikka
- 6) Merkitse karttaan poronhoidolle ja saamelaiskulttuurille tärkeät alueet.
- 7) Mitkä ovat maisemavaikutukset?
- 8) Ovatko kaavamerkinnot mielestäsi oikein saamelaiskulttuurin ja poronhoidon kannalta?
- 9) Millaisen tulevaisuuden haluat saamelaiskulttuurille ja poronhoidolle alueellasi?
- 10) Miten ilmastonmuutos vaikuttaa mielestäsi maankäyttöön tulevaisuudessa?
- 11) Kun katsot kaavakarttaa, niin onko kaavassa huomioitu mielestäsi riittävästi ilmastonmuutos?
- 12) Mitkä ovat mielestäsi kaavaehdotuksen vaikutukset saamelaiskulttuuriin ja poronhoitoon?
- 13) Mikäli vaikutukset ovat kielteisiä, miten niitä voisi minimoida?
- 14) Miten vaikutustenarvioinnissa tulisi huomioida vaikutukset saamelaiskulttuuriin ja poronhoitoon?
- 15) Mikä on kaavan vaikutus perusinfrastruktuuriin (jätehuolto, lämmönjakelu, vesi, liikkuminen)

- 16) Tuoko kaavoitus välillisiä vaikutuksia lähitulevaisuuteen nähden (lisää liikkumista laidunalueella, painetta lisätä kaavoitusta, yms).
- 17) Onko muuta, mitä haluaisit tuoda esille kaavoitukseen liittyen?