



**Enontekiö
Kilpisjärven asemakaava
Pohjois-Kilpisjärvi**

**OSALLISTUMIS- JA ARVIOINTISUUNNITELMA (OAS)
28.05.2021**



Kuva: Lentokuva Vallas Oy

1. Yleistä

Maankäyttö- ja rakennuslain 63 §:n mukaan kaavaa laadittaessa tulee riittävän aikaisessa vaiheessa laatia kaavan tarkoitukseen ja merkitykseen nähden tarpeellinen suunnitelma osallistumis- ja vuorovaikutusmenettelystä sekä kaavan vaikutusten arvioinnista (OAS).

Tämä OAS kuvaa Enontekiön kunnan Kilpisjärven asemakaavan laatimista Pohjois-Kilpisjärven alueelle.

Kaavan laatija:

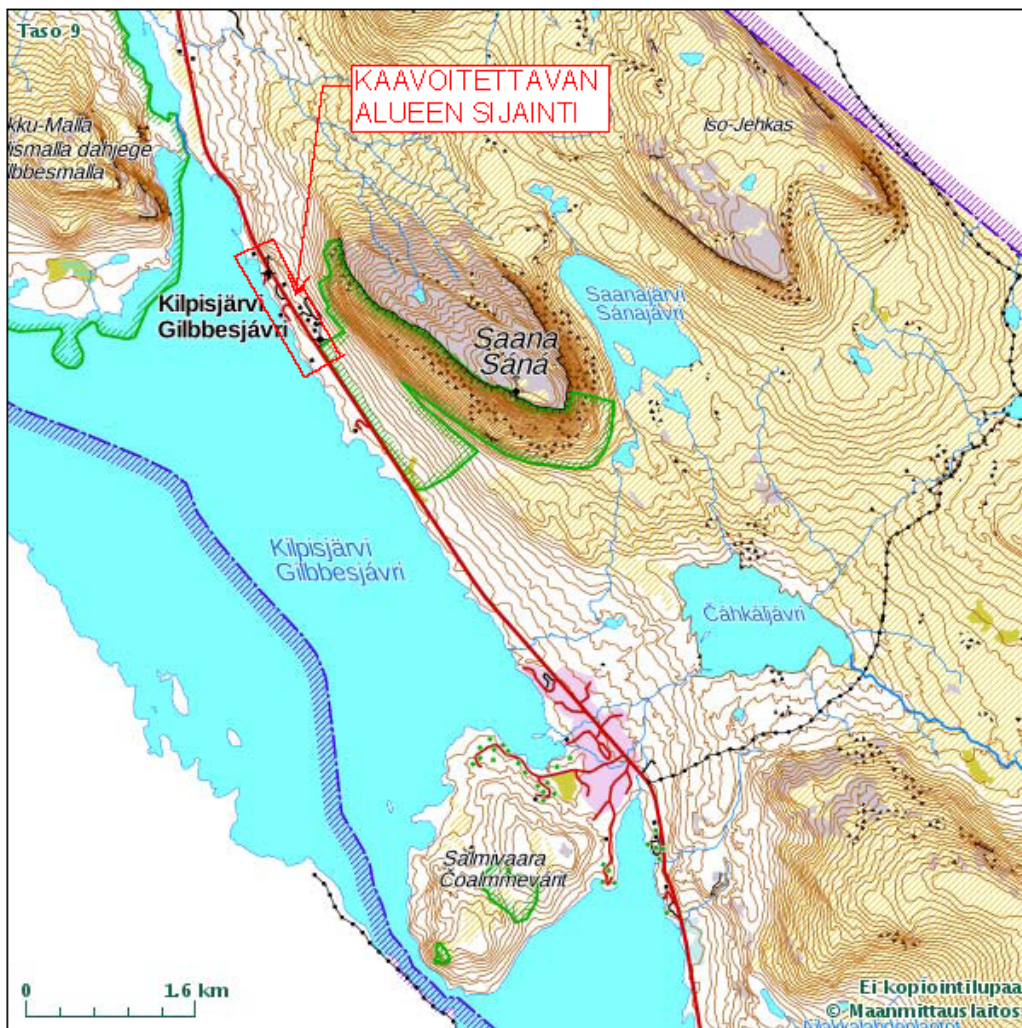
- Seitap Oy, Aionkatu 1, 96200 Rovaniemi

Vastaava kaavoittaja Tapani Honkanen, maanmittausteknikko, YKS 282,

Kaavan vireilletulo:

- Asemakaavoitus kuulutetaan vireilletulevaksi 18.08.2016.
- Tämä osallistumis- ja arviointisuunnitelma on 18.08.2016 alkaen MRL 63§:n ja MRA 32a §:n mukaisesti osallisten nähtäväksi Enontekiön kunnan teknisen toimiston ilmoitustaululla ja Enontekiön kunnan internetsivuilla osoitteessa www.enontekio.fi.

Kaavoitettava alue



Kaavoitettava alue sijoittuu Kilpisjärven pohjoispäähän n. 3 km Kilpisjärven kylän keskustasta pohjoiseen.



Asemakaavoitus koskee 12 yksityisten omistamaa tilaa, Helsingin yliopiston Kilpisjärven toimipisteen ja palan valtionmaata. Kaavoitettava alue on n. 50 ha, käsittäen Kilpisjärven ranta-alueen Siilastuvalta Helsingin yliopiston Kilpisjärven toimipisteelle (47-402-38-2) ja Retkeilykeskuksen alueen (47-402-38-7) ja yksityismaat sen molemmin puolin.

3. Suunnittelutilanne

3.1 Valtakunnalliset alueidenkäyttötavoitteet

Valtakunnalliset alueidenkäyttötavoitteet ovat osa maankäyttö- ja rakennuslain mukaista alueidenkäytön ohjausjärjestelmää. Niistä päättää valtioneuvosto. Tällä hetkellä voimassa olevat valtakunnalliset alueidenkäyttötavoitteet tulivat voimaan 1.4.2018.

Valtakunnallisten alueidenkäyttötavoitteiden oikeusvaikutukset:

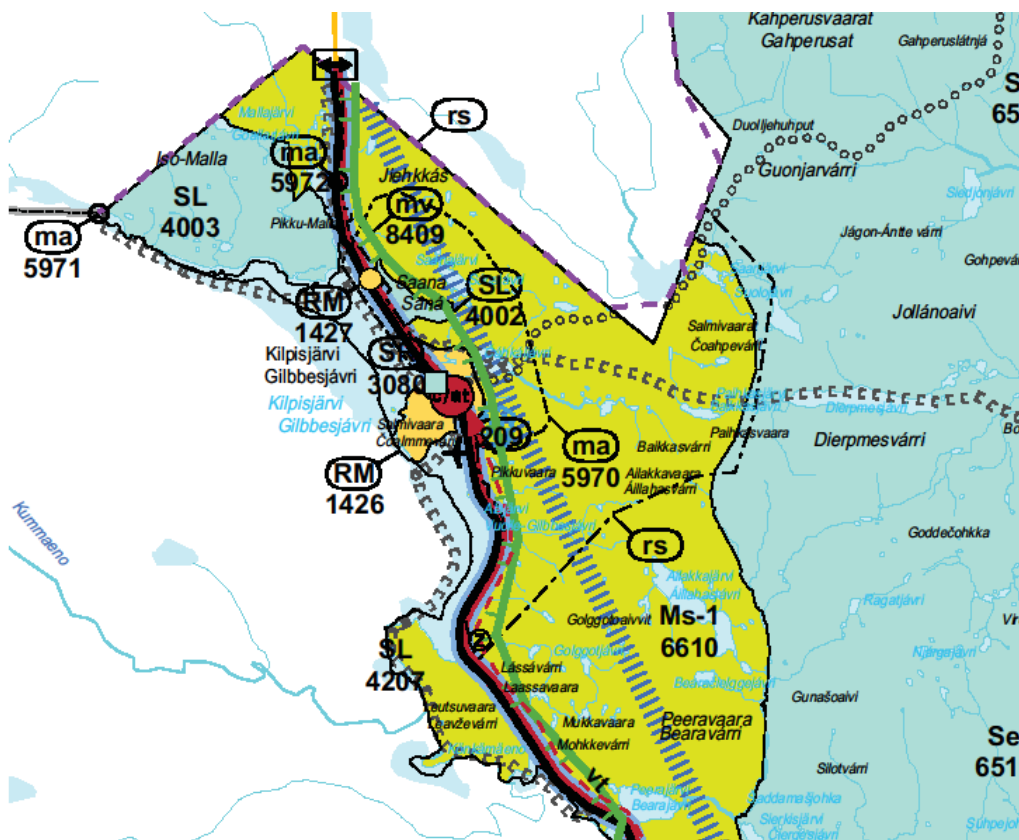
- koskevat alueidenkäytön suunnittelua ja valtion viranomaisten toimintaa
- valtion viranomaisten tulee toiminnassaan ottaa huomioon valtakunnalliset alueidenkäyttötavoitteet ja edistää niiden toteuttamista. Valtion viranomaisten on myös arvioitava toimenpiteidensä vaikutuksia valtakunnallisten alueidenkäyttötavoitteiden kannalta
- maakunnan suunnittelussa ja muussa alueidenkäytön suunnittelussa on huolehdittava valtakunnallisten alueidenkäyttötavoitteiden huomioon ottamisesta siten, että edistetään niiden toteutumista

Tätä asemakaavoitusta koskeva valtakunnallinen alueidenkäyttötavoite:

- Toimivat yhdyskunnat ja kestävä liikkuminen
- Terveellinen ja turvallinen elinympäristö
- Elinvoimainen luonto- ja kulttuuriympäristö sekä luonnonvarat

3.1 Maakuntakaava

Kaavoitettava alue sijoittuu Tunturi-Lapin maakuntakaavan alueelle.



Tätä asemakaavoitusta koskevat maakuntakaavan aluekuvaukset:

Merkintä: mv 8409 **Kunta:** ENONTEKIÖ

Päiväys: 21.12.2007

Alueen nimi: KILPISJÄRVEN MATKAILUVYÖHYKE

Sijainti ja kuvaus: Alue sisältää Kilpisjärven kylän ja Salmivaaran alueet sekä vt 21 varren Norjan rajalle saakka. Alueeseen sisältyy myös Saanan alue. Alueelta löytyy majoitus- ja ravintolapalveluita sekä ohjelmapalveluita.

Varausperuste: Maakunnallisesti merkittävä matkailualue.

Merkintä: c/at 209 **Kunta:** ENONTEKIÖ

Päiväys: 21.12.2007

Alueen nimi: KILPISJÄRVI

Sijainti ja kuvaus: Kylä sijaitsee Enontekiön kunnan luoteisosassa vt 21:n varrella, Jäämerelle matkaa 50 km ja kunnan päätaajamaan 180 km. Kylää reunustaa Kilpisjärvi ja toisella puolella Saana. Vuonna 2005 kyläalueella asui reilu 100 asukasta. Pääosa asutuksesta on sijoittunut Kilpisjärven eteläpäähen, ko. alueelle sijoittuu myös paljon kylän palvelurakenteesta.

Varausperuste: Rajakaupan keskittymä.

Kehittämisperiaate: Alueella kehitetään monipuolisesti maaseudun elinkeinoja, palveluja, asutusta ja kulttuuriympäristöä ottaen huomioon myös Norjan kehityksen. Alueelle voidaan sijoittaa myös rajakauppaa palvelevia vähittäiskaupan suuryksiköitä.

Merkintä: RM 1427 **Kunta:** ENONTEKIÖ

Päiväys: 21.12.2007

Alueen nimi: KILPISJÄRVEN MATKAILUALUE

Sijainti ja kuvaus: Alue sijaitsee Kilpisjärven kylän pohjoisosassa. Alueella on leirintäalue.

Varausperuste: Valtakunnallinen/ seudullinen matkailualue

Merkintä: SL 4002 **Kunta:** ENONTEKIÖ

Päiväys: 21.12.2007

Alueen nimi: SAANAN ALUE

Sijainti ja kuvaus: Alue kuuluu Käsivarren suurtureiden alueeseen, joka on osa noin 400 milj. vuotta sitten poimuttunutta Skandien vuoristoa. Kallioperässä on kalkkia, mikä näkyy rehevässä kasvillisuudessa. Alue on perustettu vuonna 1988 erityiseksi suojelualueeksi. Alue on tärkeä erityisesti uhanalaisten kasvien ja perhosten suojelun takia. Natura-alue muodostuu Saanan luonnonsuojelualueesta (ESA), joka on perustettu luonnonsuojelulain mukaisesti erityiseksi suojelualueeksi ja Saanan lehdosta (LHA), joka on perustettu luonnonsuojelulain mukaisesti lehtojensuojelualueeksi.

Varausperuste: Saanan luonnonsuojelualue, asetus 496/88 ja lehtojensuojelualue, asetus 503/92, Natura VNp. 20.8.1998

Merkintä: SL 4003 **Kunta:** ENONTEKIÖ

Päiväys: 21.12.2007

Alueen nimi: MALLAN ALUE

Merkintä: SL 4207 **Kunta:** ENONTEKIÖ, KITTILÄ, KOLARI, MUONIO

Päiväys: 21.12.2007

Alueen nimi: TORNION-MUONIONJOKI

Sijainti ja kuvaus: Tornionjoen - Muonionjoen Suomen puoleisen vesistöalueen vesipinta-ala lukuun ottamatta Tengeliönjoen vesistöaluetta on noin 32 000 ha. Tengeliönjoen vesistöalue ei kuulu alueeseen, koska se on rakennettu voimatalouskäyttöä varten. Myös Martimojoen ja Liakanjoen vesistöalueet on rajattu alueen ulkopuolelle, koska niiden luonnontila on ruoppausten, perkausten ja ojitusten vuoksi voimakkaasti muuttunut. Tornion - Muonionjoen vesistöalueesta n. 70 % kuuluu boreaaliseen ja 30 % alpiiniseen vyöhykkeeseen. Jokireitin pituus Kilpisjärveltä Perämerelle on yhteensä noin 500 km. Koko Suomen puoleisen vesistön jokipituus on yhteensä 3 600 km. Jokireitin ylin osa, Könkämäeno, saa alkunsa Kilpisjärvestä 473 m korkeudesta ja se laskee Käsivarren tunturiylänköä pitkin noin 90 km:n matkalla 142 m. Könkämäenon ja toisen latvahaaran

Lätäsenon yhtyessä Kaaresuvannon yläpuolella joki saa nimekseen Muonionjoki. Muonionjoen pituus on yhteensä 230 km, ja putouskorkeutta tällä jaksolla on 205 m. Muonionjoki laskee Lappeen kohdalla Ruotsin

puolelta tulevaan Tornionjokeen. Tornionjoen pituus Muonionjoen yhtymäkohdasta mereen saakka on 180 km ja putouskorkeutta tällä suhteellisen alavalla Tornionjokilaakson alueella on 126 m. Huomattavimpia Tornion-Muonionjoen Suomen puoleisia sivujokia ovat Lätäseno, Jietajoki, Tarvantojoki, Palojoki, Jerisjoki, Äkäsjoki, Ylläsajoki, Naamijoki ja Martimojoki. Suurimmat järvet vesistöalueella ovat Kilpisjärvi, Jerisjärvi ja Äkäsjärvi. Tornionjokilaakso rannikolta Pellon korkeudelle saakka on suurimmaksi osaksi maatalouden muovaamaa kulttuurimaisemaa. Tornionjokilaakso Tornion kaupungin pohjoispuolelta lähelle Ylitornion taajamaa kuuluu valtakunnallisesti arvokkaisiin maisema-alueisiin. Tornion -Muonionjoki on Kalixjoen ohella ainoa Suomen ja koko EU:n säännöstelemätön suuri (keskivirtaama yli 350 m³/s) jokivesistö. Veden laatu vesistöalueella on suurimmaksi osaksi hyvä tai erinomainen.

Varausperuste: Natura VNp. 20.8.1998, Project Aqua

Merkintä: ma 5970 **Kunta:** ENONTEKIÖ

Päiväys: 21.12.2007

Alueen nimi: SAANAN MAISEMANÄHTÄVYYSSALUE

Sijainti ja kuvaus: Kilpisjärven koillisrannalla kohoava Saana on Käsivarren ylätuntureista, ehkä koko Suomen Lapintuntureista tunnetuin. Sen tunnusomainen ja kunnioitusta herättävä ulkonäkö ja laelta avautuvat mahtavat näköalat ovat tehneet siitä suosittua matkailukohteen. "Kilpisjärven vieritse, suunnilleen samaa reittiä kuin nykyinen Neljän tuulen tiekin noudattaa, on kulkenut Vanha Tornion ja Jäämeren rannikon välinen kauppareitti ja talvitie. Kilpisjärven rannalla on kauan ollut kauppareitin kulkijoille tarkoitettu levähdyspaikka, valtion rakennuttama Siilastupa. Alueen suosio matkailukohteenä on alkanut vasta sotien jälkeen, kun parantuneet tieyhteydet sekä erämaaretkeilijöiden ja luonnonystävien kuvaukset tekivät seutua tunnetuksi. Seudun asutus on keskittynyt kokonaan Kilpisjärven rannoille, lähinnä Saanan ja järven väliselle kapealle vyöhykkeelle, jossa tien varrella sijaitsevat mm. kauppa, matkailuhotelli, biologinen asema, rajavartiosto, huoltoasema ja retkeilykeskus. Näistä edustavinta rakennettua ympäristöä edustaa myöhäisfunktionalistinen matkailuhotelli (rak. v.1947) sekä 1980-luvun lopussa hotellin tuntumaan rakennetut pienrivitalot, jotka varsin onnistuneesti sulautuvat ympäröivään karuun luontoon. Muilta osin Saanan seutu on asumaton ja rakentamaton.

Varausperuste: Valtakunnallisesti arvokas maisema-alue

3.2 Yleiskaava

Kilpisjärven alueella ei ole oikeusvaikutteista yleiskaavaa. Alueen kaavat ja muu maankäyttö on pitkälle toteuttanut Kilpisjärven alueelle laadittua oikeusvaikutuksetonta yleiskaavaa.

Kilpisjärven oikeusvaikutteisen yleiskaavan laatiminen on pantu vireille 8.3.2012. Yleiskaava on valmistumassa kaavaehdotusvaiheeseen yhtä aikaa tämän asemakaavan luonnosvaiheen kanssa..

Enontekiön kunta ja Metsähallitus yhteistyössä Kilpisjärven kyläläisten ja siellä toimivien kanssa laativat vuosina 2009 - 2011 Kilpisjärvi 2020 kehittämissuunnitelman, jolla luotiin näkemys alueen kehittämisestä. Kehittämissuunnitelmalla luotiin tavoitteet ja suuntaviivat sille, miten Kilpisjärven aluetta tulee kehittää. Kilpisjärven yleiskaavalla ohjataan Kilpisjärvi 2020 kehittämissuunnitelmalla muodostettu tavoite alueen käytöstä oikeusvaikutteisella yleiskaavalla.

Yleiskaavaehdotuksessa määritellään mm. asemakaavoituksen tavoitteet sekä Kilpisjärven kyläalueen asemakaavan laajennuksille että tässä OAS:ssa kuvattavalle Pohjois-Kilpisjärven asemakaavoitukselle.

3.3 Asemakaava

Kilpisjärven kyläalueella on asemakaava.

Salmivaaran alueella on ranta-asemakaava.

4. Kaavan laatimisen tavoite

Kilpisjärven kylän pohjoispäähän laadittiin vuosina 2004 – 2011 asemakaava, Saananjuuren asemakaava, jonka Enontekiön kunnanvaltuusto hyväksyi 20.5.2011. Korkein hallinto-oikeus kumosi valtuuston päätöksen 19.6.2014 päätöksellä 1972/2014.

Enontekiön kunnanhallitus päätti 11.4.2016 käynnistää asemakaavan laatimisen samalle alueelle, jolle asemakaava hyväksyttiin 2011. Kunnan tavoitteena on laatia alueelle asemakaavan turvaamaan alueen kehittämistä maanomistajien ja alueen yrittäjien tarpeiden mukaisesti.

5. Asemakaavoituksen perustaksi tehtävät selvitykset

Vuosina 2004-2011 laaditun "Saananjuuren" asemakaavoituksen yhteydessä tehtiin mittavat selvitystyöt alueen oloista ja ne katsottiin kaavan valmistelussa riittäviksi asemakaavalle maankäyttö- ja rakennuslaissa asetetut sisältövaatimukset huomioon ottaen.

Kilpisjärvi 2020 kehittämissuunnitelman yhteydessä tehtiin seuraavat selvitykset:

- Kilpisjärvi 2020 kehittämissuunnitelma raportti (31 sivua)
- Kilpisjärvi 2020 kehittämissuunnitelman maankäyttö (31 sivua + karttaliite 1:10 000)
- Kilpisjärven maisemaselvitys, Pöyry Finland Oy 2010 (59 sivua)
- Kilpisjärvi 2020-hanke Luonnontilan selvitys,FCG 15.12.2010 (71 sivua)
- Kulttuuriperintökohteiden inventointi 2010 Kilpisjärvellä, Metsähallitus, MH 5520/41/2010 (422 sivua)
- Kulttuuriperintökohteiden inventoinnin tarkentaminen, Metsähallitus, MH 4981/41/2011 (192 sivua)
- Uhanalaisetn sammalajien ja sammalille tärkeiden elinympäristöjen kartoitus Kilpisjärvellä 2011, Metsähallitus, MH 4657/41/2011 (38 sivua)

Nämä kehittämissuunnitelman selvitykset ovat asemakaavaa laadittaessa käytettävissä.

Luontoselvityksiä täydennettiin 2018 Natura-arvioinnilla.

6. Asemakaavan arviointi

Asemakaavan perusteluissa arvioidaan:

Vaikutukset maisemaan

Vaikutukset kasvi- ja eläinlajeihin sekä luonnonympäristöön

Yleiskaavan sisältövaatimukset

Valtakunnallisten alueidenkäyttötavoitteiden edistäminen

"Saananjuuren" asemakaavoituksessa tehtiin paljon työtä kaavasta aiheutuvien vaikutusten arvioimiseksi. Kunnanvaltuuston hyväksyttyä asemakaavan, hyväksymispäätöksestä valitettiin Rovaniemen hallinto-oikeuteen.

Kaavan hyväksymispäätöksestä tehdyn valituksen johdosta Rovaniemen hallinto-oikeus kumosi kaavan hyväksymispäätöksen.

Enontekiön kunnan valitettua Rovaniemen hallinto-oikeuden päätöksestä Korkeinpaan hallinto-oikeuteen, Korkein hallinto-oikeus hylkäsi kunnan valituksen eikä muuttanut hallinto-oikeuden päätöksen lopputulosta.

Korkeimman hallinto-oikeuden ratkaisun perusteluissa mainitaan mm:

” Hallinto-oikeus on Saanan Luonnon Ystävät – Luomus ry:n valituksesta kumonnut kunnanvaltuuston päätöksen asemakaavan hyväksymisestä. Hallinto-oikeuden päätöksen perustelujen mukaan kunnanvaltuuston päätös on lainvastainen, koska asemakaava ei täytä sille Natura 2000 -verkostoa koskevissa luonnonsuojelulain 65 ja 66 §:ssä sekä luontodirektiivissä asetettuja vaatimuksia siltä osin kuin kysymys on kaavan vaikutusten selvittämisestä Natura-kohteiden *Saanan luonnonsuojelualue* ja *Malla* osalta. Hallinto-oikeus on katsonut, että näissä oloissa edellytykset puuttuvat sen arvioimiselle, vaikuttaako kaavan toteuttaminen edellä mainittujen Natura-alueiden suojeluperusteena oleviin luontotyyppeihin ja lajeihin sekä alueiden eheyteen merkittävästi joko erikseen tai yhdessä muiden suunnitelmien kanssa.

Korkeimmassa hallinto-oikeudessa on Enontekiön kunnanhallituksen valituksesta otettava kantaa siihen, voidaanko kaavahankkeen johdosta tehtyä Natura-arviointia sitä koskeva lausuntomenettely mukaan lukien pitää riittävänä selvityksenä siitä, että kaavahanke ei merkittävästi heikennä niitä luonnonarvoja, joiden suojelemiseksi kohteet *Saanan luonnonsuojelualue* ja *Malla* on sisällytetty Natura 2000 -verkostoon. Samalla on kunnanhallituksen valituksen johdosta otettava kantaa siihen, onko asemakaavan ajanmukaisuuden arviointia koskevalla kaavamääräyksellä merkitystä arvioitaessa kaavahankkeen vaikutuksia ja tähän nähden myös selvitysten riittävyyttä.”

Päätöksensä lopuksi Korkein hallinto-oikeus toteaa:

”Edellä lausuttu huomioon ottaen ja kun muutoin otetaan huomioon edellä ilmenevät hallinto-oikeuden päätöksen perustelut kaavahankkeen Natura-kohteisiin *Sallan luonnonsuojelualue* ja *Malla* kohdistuvien vaikutusten selvittämisen riittämättömyydestä, perusteluissa mainitut oikeusohjeet sekä korkeimmassa hallinto-oikeudessa esitetyt vaatimukset ja asiassa saatu selvitys, hallinto-oikeuden päätöksen lopputuloksen muuttamiseen ei ole perusteita.

Tätä kaikki asianomaiset noudattakoot.”

(Huom! lyöntivirhe ”Sallan...” on suoraan lainattu KHO:n päätöksestä)

Näin ollen Korkeimman hallinto-oikeuden ratkaisu edellyttää, että nyt laadittavan Pohjois-Kilpisjärven asemakaavan vaikutukset Natura 2000 verkostoon Saanan luonnonsuojelualueeseen ja Mallan luonnonpuistoon on arvioitava Natur-arvioinnilla.

7. Osalliset, osallistuminen ja viranomaisyhteistyö

7.1 Osalliset

Maankäyttö ja rakennuslain (MRL 62 §) mukaisesti osallisia kaavoitukseen ovat alueen maanomistajat ja ne, joiden asumiseen työntekoon tai muihin oloihin kaava saattaa huomattavasti vaikuttaa, sekä viranomaiset ja yhteisöt, joiden toimialaa suunnittelussa käsitellään.

Kilpisjärven asemakaavoituksessa Pohjois-Kilpisjärven alueelle osallisia ovat:

- viranomaiset:
 - o Enontekiön kunta
 - o Lapin ELY-keskus
 - o Lapin liitto
 - o Museovirasto
 - o Saamelaismuseo Siida
 - o Metsähallitus, Luontopalvelut
 - o Lapin pelastuslaitos
- maanomistajat:
 - o Yksityistilojen omistajat
- yhteisöt joiden toimialaa kaavoitus koskee:
 - o Kilpisjärven kyläyhdistys ry
 - o Käsivarren paliskunta
 - o Saamelaiskäräjät
 - o Enontekiön Sähkö Oy
 - o Enontekiön Vesihuolto Oy
 - o Lapin luonnonsuojelupiiri ja luonnonsuojeluyhdistykset

Yleiskaavan laatimisesta tiedotetaan Enontekiön kunnan tiedotusmenettelyn mukaisesti julkisella kuulutuksella kunnan ilmoitustaululla, Enontekiön sanomissa ja kunnan www sivulla www.enontekio.fi.

7.2 Osallistuminen

Osallisilla on mahdollisuus osallistua kaavoitukseen, kertoa mielipiteitään ja tehdä muistutuksia seuraavasti:

Kaavoituksen vireilletulon vaihe

Osallistumis- ja arviointisuunnitelma on nähtävänä Enontekiön kunnan teknisen toimiston ilmoitustaululla ja kunnan internet sivuilla 18.8.2016 alkaen.

Osallistumis- ja arviointisuunnitelmaa päivitetään tarvittaessa suunnittelutyön aikana.

Kaavan luonnosvaiheessa

Kaavan laatimisvaiheen kuuleminen kesä-heinäkuussa 2021.

Asemakaavaluonnos valmisteluaineistoinen asetetaan MRL 62§:n ja MRA 30§:n mukaista kuulemista varten nähtäville Enontekiön teknisen toimiston ilmoitustaululle ja kunnan internet sivuille.

Osallisilla on mahdollisuus jättää kirjallisena mielipiteitä luonnoksesta ja sen valmistelusta. Kaavan luonnoksesta ja valmisteluaineistosta pyydetään myös lausunnot viranomaisilta ja kunnan omilta hallintokunnilta.

Kaavaehdotusvaiheessa

Saatujen lausuntojen ja mielipiteiden pohjalta valmistellaan asemakaavaehdotus. Kaavaehdotusvaihe ajoittuu alustavan aikataulun mukaan vuoteen 2021.

Kaavaehdotus asetetaan MRL 95§:n ja MRA 27§:n mukaisesti julkisesti nähtäville 30 päivän ajaksi. Kaavaehdotus esitellään Kilpisjärvellä järjestettävässä yleisötilaisuudessa.

Kunnan jäsenillä ja osallisilla on oikeus tehdä kaavaehdotuksesta kirjallinen muistutus ennen nähtävänäoloajan päättymistä.

Kaavan hyväksymisen vaiheessa

Asemakaavan hyväksyy kunnanvaltuusto.

Hyväksymispäätöksestä on mahdollista valittaa Pohjois-Suomen hallinto-oikeuteen ja edelleen Korkeimpaan hallinto-oikeuteen.

7.3 Viranomaisyhteistyö

Kaavoituksesta järjestetään viranomaisneuvottelu, kaavan valmisteluvaiheessa ennen kuin valmisteluaineisto asetetaan osallisten mielipiteiden kuulemista varten nähtäville.

Toinen viranomaisneuvottelu järjestetään tarvittaessa, kun kaavaehdotus on pidetty julkisesti nähtävillä ja siitä on saatu lausunnot.

Viranomaisilta pyydetään MRA 28§:n mukaisesti lausunnot kaavaehdotuksesta. Viranomaisilta pyydetään lausunto jo valmisteluvaiheessa MRA 30§:n mukaisen kuulemisen yhteydessä.

8. Aikataulu ja yhteystiedot

AIKATAULU:

Kaavan vireilletulosta tiedottaminen	18.08.2016
1. viranomaisneuvottelu	09/2016
Valmistelu vaiheen kuuleminen	06-08/2021
Julkinen nähtäville asettaminen	10-11/2021
Valtuustokäsittely	01-03/2022

YHTEYSTIEDOT:

Enontekiön kunta
Ounastie 165
99400 Enontekiö
www.enontekio.fi

Enontekiön kunnassa kaavoituksen yhteyshenkilö:
Maankäyttöinsinööri Kai Takkunen
puh. 040-571 6537, kai.takkunen@enontekio.fi

Kaavan laatija:
Seitap Oy
Tapani Honkanen
p. 0400-391 468, tapani.honkanen@seitap.inet.fi