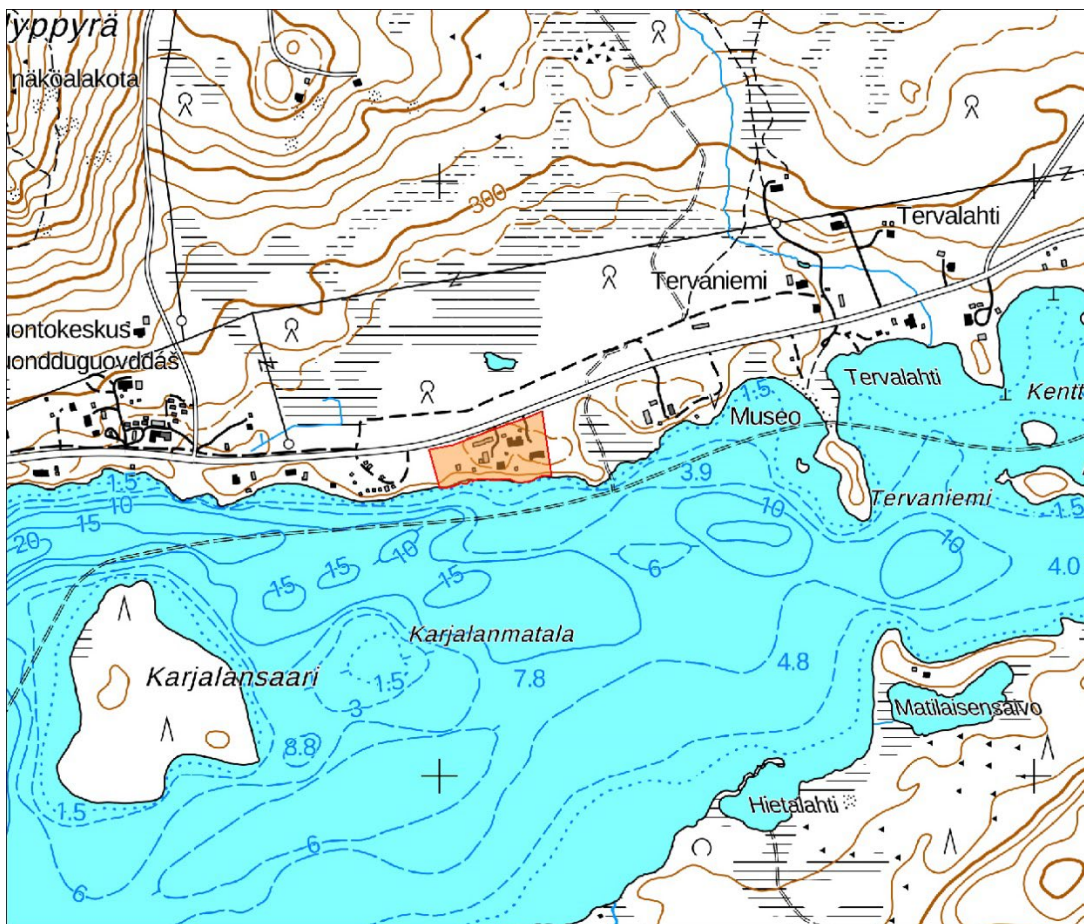




ENONTEKIÖ

Hetan asemakaavan muutos, kortteli 71

OSALLISTUMIS- JA ARVIINTISUUNNITELMA (OAS), 14.11.2023



ENONTEKIÖN KUNTA
2023

1. OSALLISTUMIS- JA ARVIINTISUUNNITELMA

Osallistumis- ja arviointisuunnitelma (OAS) on maankäyttö- ja rakennuslain (MRL 63 §) mukainen suunnitelma osallistumis- ja vuorovaikutusmenettelyistä sekä kaavan vaikutusten arvioinnista.

OAS sisältää perustiedot kaavahankkeesta ja sen valmisteluprosessista niin, että osalliset voivat arvioida kaavan merkitystä ja tarvetta osallistua sen valmisteluun.

OAS kertoo mitä on suunnitteilla ja missä, lähtökohdat ja tavoitteet, mitä selvityksiä tehdään ja mitä vaikutuksia arvioidaan, keitä ovat osalliset sekä milloin ja miten suunnitteluun voi vaikuttaa.

Osallistumis- ja arviointisuunnitelmaa päivitetään tarvittaessa.

2. PERUSTIEDOT KAAVAHANKKEESTA

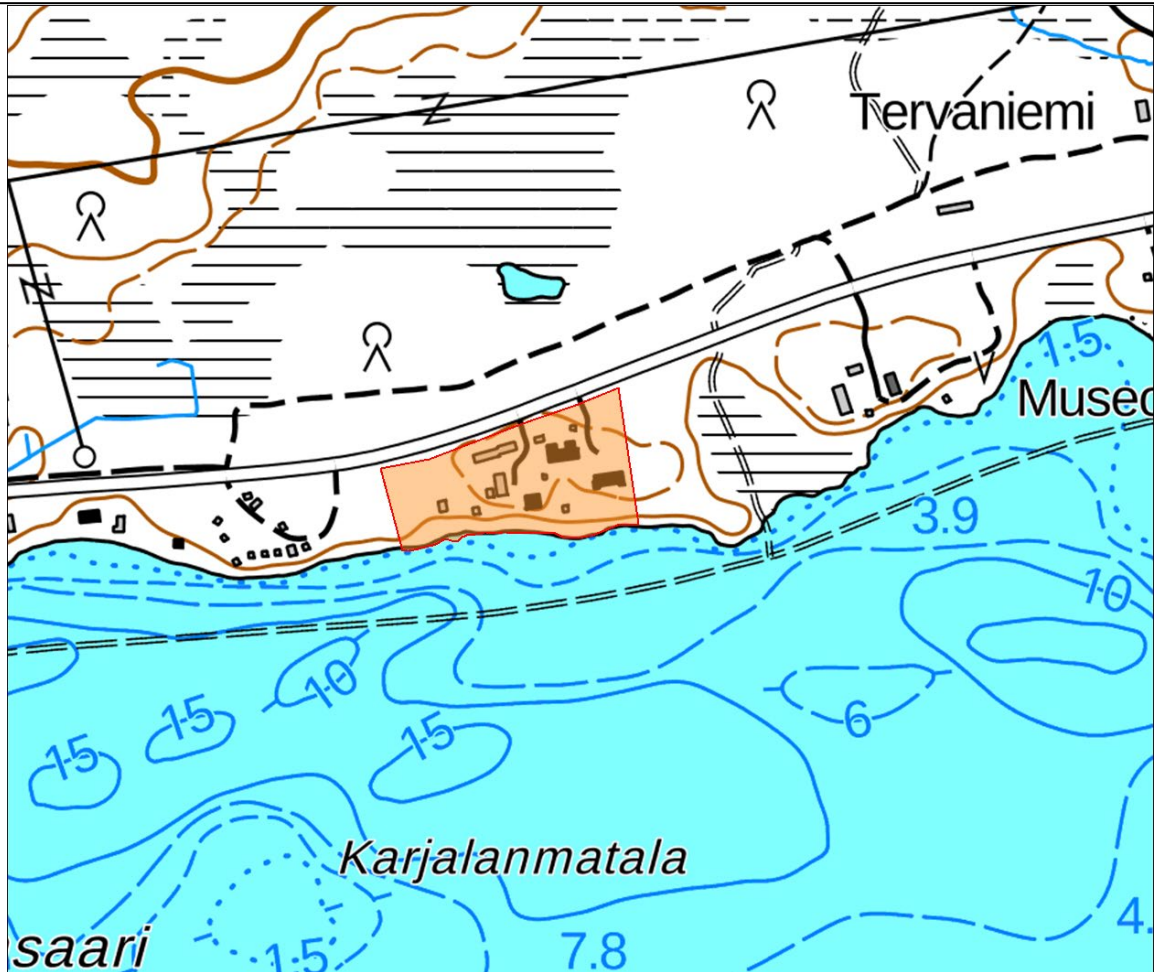
2.1 Nimi

Hetan asemakaava ja asemakaavan muutos, kortteli 71.

2.2 Sijainti



Hetan sijainti kartalla.



Kaava-alue sijaitsee Ounasjärven rannalla Hetan kirkonkylän itäosassa. Rajaus saattaa tarkentua kaavaprosessin aikana.

Kaava-alueen pinta-ala on noin 1,6 hehtaaria.

3. ASEMAKAAVAN TARVE JA TAVOITTEET

Asemakaavan muutoksen tavoitteena on mahdollistaa uutta pienimuotoista matkailupalvelurakentamista Hettaan. Lisäksi kaavoitettavan alueen käyttötarkoituksimerkintöjä sekä rajoja muutetaan vastaamaan olemassa olevaa tilannetta.

Kaava-alue on yksityisessä omistuksessa. Kaavamuutoksen hakijat ovat sitoutuneet maksamaan kaavamuutoksen kustannukset.

4. SUUNNITTELUN LÄHTÖKOHDAT

4.1 Suunnittelualueen nykytila

Suunnittelualue on pääosin rakennettua yleisten rakennusten ja asuinpientalojen korttelialuetta. Alueella on sijainnut aiemmin Metsätutkimuslaitoksen toimipaikka, joka on sittemmin myyty yksityisille ja otettu asumiskäyttöön. Suunnittelualue kuuluu vesi- ja viemäriverkoston piiriin.

4.2 Valtakunnalliset alueidenkäyttötavoitteet

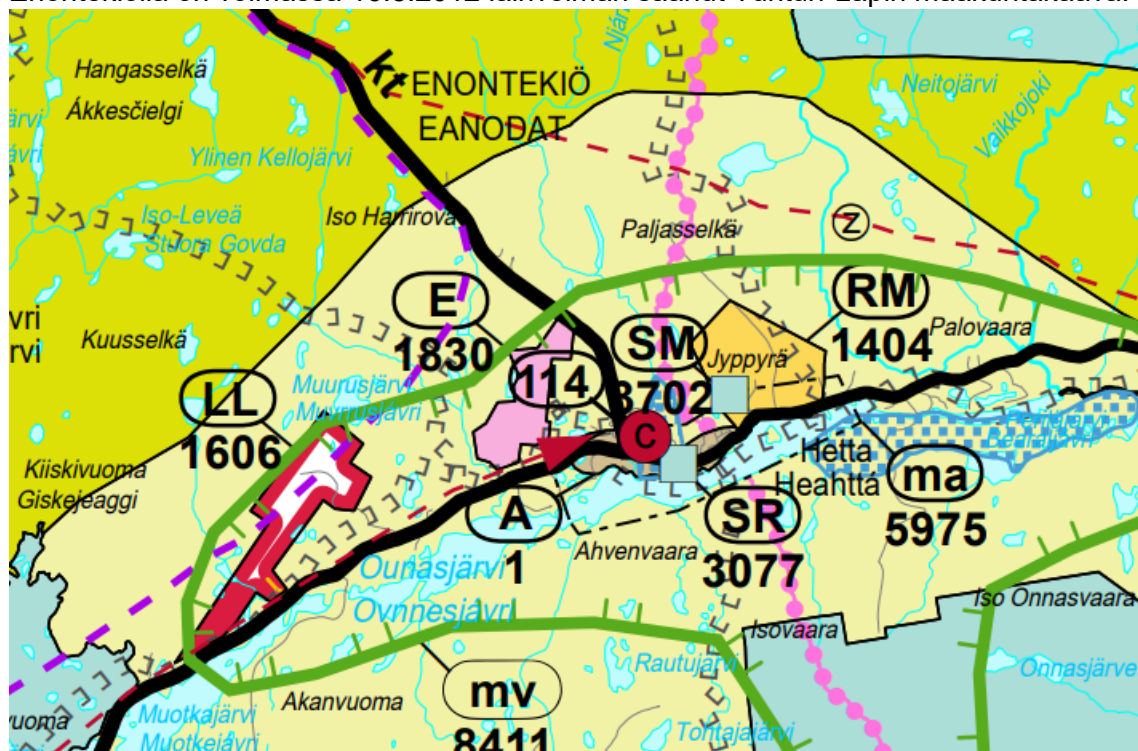
Valtakunnalliset alueidenkäyttötavoitteet ovat osa maankäyttö- ja rakennuslain mukaista alueidenkäytön suunnittelujärjestelmää. Valtioneuvoston hyväksymät tarkistetut valtakunnalliset alueidenkäyttötavoitteet tulivat voimaan 1.4.2018. Valtakunnalliset alueidenkäyttötavoitteet jakautuvat viiteen kokonaisuuteen, joita ovat:

- Toimivat yhdyskunnat ja kestävä liikkuminen
- Tehokas liikennejärjestelmä
- Terveellinen ja turvallinen elinympäristö
- Elinvoimainen luonto- ja kulttuuriympäristö sekä luonnonvarat
- Uusiutumiskykyinen energiahuolto

Alueiden käytön suunnittelulla tulee edistää valtakunnallisten alueidenkäyttötavoitteiden toteutumista.

4.3 Maakuntakaava

Enontekiöllä on voimassa 16.5.2012 lainvoiman saanut Tunturi-Lapin maakuntakaava.



Ote Tunturi-Lapin maakuntakaavasta.

Voimassa olevassa maakuntakaavassa suunnittelualue sijoittuu matkailupalveluiden alueelle Jyppyrä (RM 1404). Merkinnällä osoitetaan seudullisesti merkittäviä matkailupalveluiden alueita, kuten matkailu- ja lomakeskuksia, lomakyliä, lomahotelleja, leirintäalueita tai muita vastaavia matkailua palvelevia toimintoja. Alue kuuluu matkailun vetovoima-alueeseen, matkailun ja virkistymisen kehittämisen kohdealueeseen Levi-Ylläs-Olos-Pallas–Hetta (mv 8411). Merkinnällä osoitetaan matkailun ja virkistymisen vyöhykkeitä, joihin kohdistuu alueidenkäyttöllisiä kehittämistarpeita ja niiden yhteensovittamista. Kaavamääräyksen mukaan aluetta tulee kehittää matkailukeskusten, maaseutumatkailun, palvelujen ja reitistöjen yhteistoiminnallisena kokonaisuutena alueen

pääkäyttötarkoitusten kanssa yhteen sopivalla tavalla. Suunnittelualan itäpuolelle on osoitettu moottorikelkkareitti.

Maakuntakaavassa on annettu myös koko maakuntakaava-aluetta koskevia määräyksiä muun muassa poronhoidon ja muiden luontaiselinkeinojen alueidenkäytöllisten toiminta- ja kehittämisedellytysten turvaamisesta sekä arvokkaiden maisema-alueiden ja luonnonympäristöjen huomioimisesta.

Suunnittelualuetta koskevat myös seuraavat maakuntakaavan määräykset:



Saamelainen kotiseutualue.

Merkinnällä osoitetaan saamelaisten kotiseutualue. Alueella tarkoitetaan Enontekiön, Inarin, Utsjoen kuntien alueita sekä Sodankylän kunnassa sijaitsevaa Lapin paliskunnan aluetta. (Laki saamelaiskäräjistä N:o 974/1995 4§)

Viranomaisten on varattava saamelaiskäräjille tilaisuus tulla kuulluksi ja neuvotella kaikista laajakantoisista ja merkittävistä toimenpiteistä, jotka voivat välittömästi ja erityisellä tavalla vaikuttaa saamelaisten asemaan alkuperäiskansana ja jotka koskevat saamelaisten kotiseutualueella yhdyskuntasuunnittelua, valtionmaan, suojelualueiden ja erämaa-alueiden hoitoa, käyttöä, vuokrausta ja luovutusta, kaivoskivennäisten valtausta ja kaivospiirin perustamista tarkoittavia lupahakemuksia taikka muuta vastaavaa saamelaisten kieleen, kulttuuriin tai heidän asemaansa alkuperäiskansana vaikuttava alueiden käyttöön liittyvää asiaa.

Metsähallituksen hallinnassa olevien luonnonvarojen hoito, käyttö ja suojelu on sovitettava yhteen Saamelaiskäräjistä annetussa laissa tarkoitetulla saamelaisten kotiseutualueella siten, että saamelaisten kulttuurin harjoittamisen edellytykset turvataan, sekä poronhoitolaissa tarkoitetulla poronhoitoalueella siten, että poronhoitolaissa säädetyt velvoitteet täytetään.

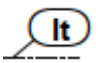
Porotalouden ja luontaiselinkeinojen rahoituslain mukaisissa toimenpiteissä on kiinnitettävä erityistä huomiota saamelaisten mahdollisuuksiin ylläpitää ja kehittää kulttuurimuotoonsa kuuluvia elinkeinoja saamelaisten kotiseutualueella.

Saamelaisten kotiseutualueella metsätalouden tulisi käyttää luontaista uudistamista sille soveltuvilla kohteilla ja välttää maanpinnan voimakasta käsittelyä.



Erityisesti poronhoitoa varten tarkoitettu alueen raja.

Rajan pohjoispuoleisella alueella olevaa valtion maata ei saa käyttää sillä tavoin, että siitä aiheutuu huomattavaa haittaa poronhoidolle. Valtion maan luovuttaminen tai vuokraaminen saa tapahtua vain sillä ehdolla, että maanomistajalla tai vuokramiehellä ei ole oikeutta saada korvausta porojen aiheuttamasta vahingosta. (Poronhoitolain 2.2 §:n mukaan)



Luontaiselinkeinolain mukainen raja.

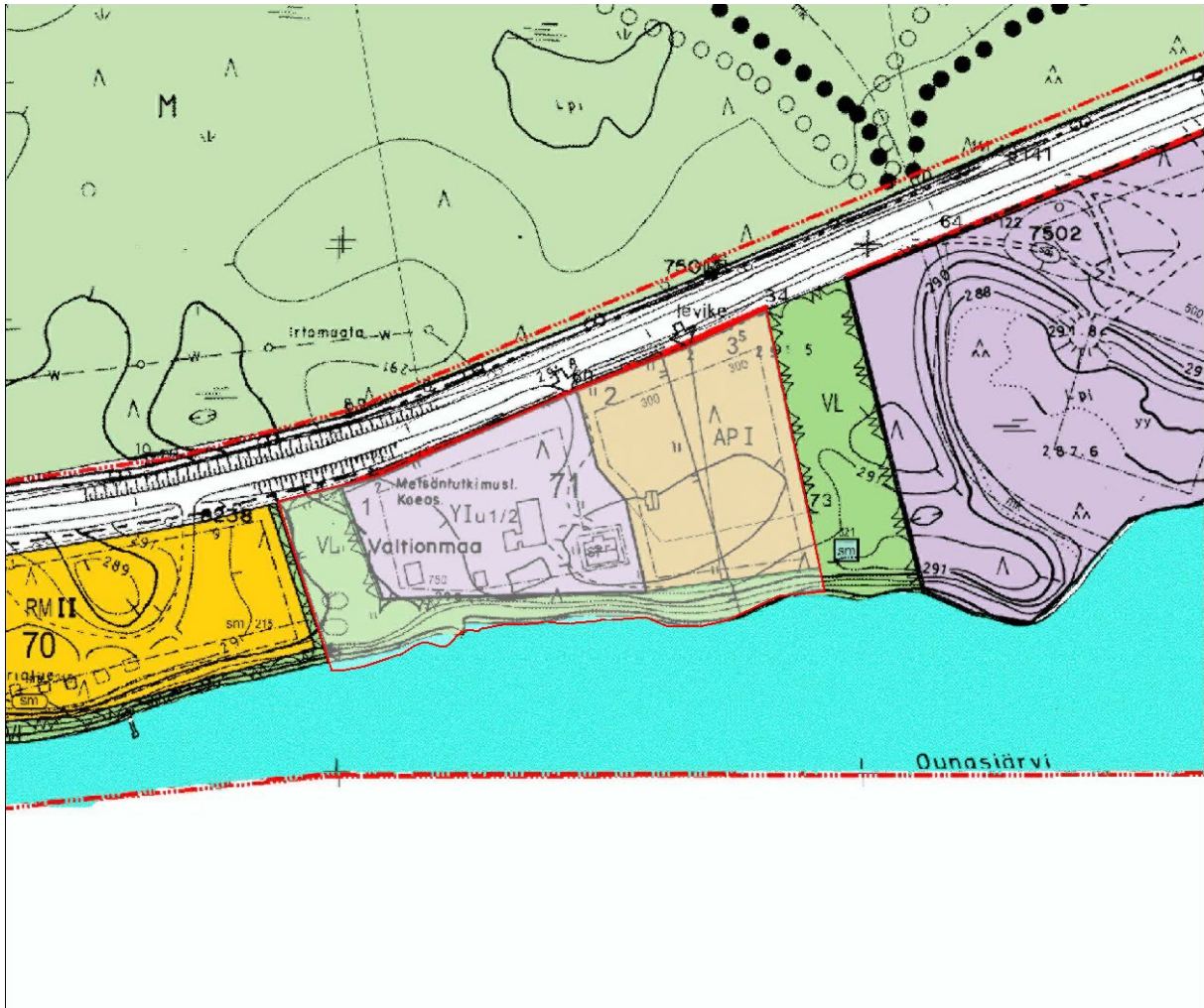
Merkinnällä osoitetaan luontaiselinkeinolain mukaista rajaa, jonka pohjoispuolella sovelletaan luontaiselinkeinolain tavoitteita.

4.4 Yleiskaava

Suunnittelualueella ei ole voimassa olevaa yleiskaavaa.

4.5 Asemakaava

Suunnittelualueella on voimassa 13.12.2007 hyväksytty Hetan asemakaava Hotelli Hetta - Jyppyrän alue.



Ote asemakaavasta.

Suunnittelualueeseen kohdistuvat kaavamerkinnät Y (yleisten rakennusten korttelialue), AP (asuinpienalojen korttelialue) ja VL (lähivirkistysalue).

Suunnittelualue rajautuu pohjoisessa Ounastien liikennealueeseen, etelässä Ounasjärven vesialueeseen, idässä lähivirkistysalueeseen ja lännessä matkailupalvelujen alueeseen.

4.6 Maisema ja luonto

Suunnittelualueella ei ole tiedossa uhanalaisten lajien esiintymiä eikä arvokkaita kohteita.

4.7 Kulttuuriympäristö

Museoviraston muinaisjäännösrekisterin mukaan Kotatievan ja Metsäntutkimuslaitoksen kivikautiset asuinpaikat sijaitsevat osittain suunnittelualueella.

5. OSALLISET

Kaavan osallisia ovat maanomistajat ja ne, joiden asumiseen, työntekoon tai muihin oloihin kaava saattaa huomattavasti vaikuttaa, sekä viranomaiset ja yhteisöt, joiden toimialaa suunnittelussa käsitellään. Osallisille ja kunnan jäsenille varataan mahdollisuus osallistua kaavan valmisteluun, arvioida kaavan vaikutuksia sekä lausua kirjallisesti tai suullisesti mielipiteensä asiasta.

Tässä asemakaavassa osallisia ovat:

- Lapin ELY-keskus
- Lapin liitto
- Saamelaismuseo Siida
- Lapin pelastuslaitos
- kuntalaiset ja paikallisyhteisöt
- maanomistajat ja rajanaapurit
- Näkkälän paliskunta
- Saamelaiskäräjät
- Enontekiön Sähkö Oy
- Enontekiön Vesihuolto Oy

6. SELVITYKSET JA ARVIOITAVAT VAIKUTUKSET

Maankäyttö- ja rakennuslain mukaan kaavaa laadittaessa on selvitettävä suunnitelman toteuttamisen ympäristövaikutukset (MRL 9 § ja MRA 1 §). Työn kuluessa arvioidaan asemakaavan muutoksen vaikutuksia mm. ihmisten elinoloihin ja ympäristöön, rakennettuun ympäristöön, liikenteeseen, maisemaan, luontoon, palveluihin ja teknisen huollon järjestämiseen. Vaikutuksen arvioinnin tarkoituksena on selvittää tarpeellisessa määrin kaavan toteuttamisen aiheuttamat vaikutukset ennakolta. Kaavan vaikutuksia selvitettäessä otetaan huomioon kaavan tehtävä ja tarkoitus.

7. VIRANOMAISYHTEISTYÖ

Lapin ELY-keskus edistää ja ohjaa Enontekiön kaavoitusta ja vastaa kaavojen viranomaisohjauksesta vaikutuksiltaan valtakunnallisten ja merkittävien maakunnallisten asioiden osalta.

8. OSALLISTUMINEN

Osalliset voivat ottaa osaa kaavan valmisteluun, arvioida sen vaikutuksia ja lausua kaavasta mielipiteensä. Viranomaisilta ja tarvittavin osin myös muilta tahoilta pyydetään erilliset lausunnot.

Osallinen voi olla yhteydessä kaavan laatijaan ja kunnan virkamiehiin kaavaan liittyvissä asioissa koko kaavaprosessin ajan. Kaavoituksen eri vaiheissa esitetyt mielipiteet ja muistutukset kirjataan kaavaselostukseen tai erilliseen raporttiin, jossa esitetään kirjalliset vastineet mielipiteisiin ja muistutuksiin.

Osallisten erityiset kuulemisvaiheet ovat seuraavat:

Palaute OAS:sta

- Osallinen voi antaa vapaamuotoisesti palautetta OAS:sta.

Mielipide kaavan valmisteluvaiheessa

- Osallinen voi esittää mielipiteen kaavaluonnoksesta. Mielipiteen esittämistapa ja osoite ilmoitetaan valmisteluvaiheen kuulemisen kuulutuksen yhteydessä.

Muistutus kaavaehdotuksesta

- Osallinen voi jättää kirjallisen muistutuksen kaavaehdotuksesta. Ohjeet ilmoitetaan kuulutuksessa.
- Niille muistutuksen tehneille, jotka ovat samalla ilmoittaneet osoitteensa, laaditaan kirjallinen vastine.
- Mikäli haluaa henkilökohtaisen erillisen tiedotteen kaavan hyväksymisestä, sen voi mainita muistutuksen yhteydessä.

Valitus kaavan hyväksymisestä

- Kaavan hyväksymistä koskevasta kunnanvaltuuston päätöksestä voi valittaa Pohjois-Suomen hallinto-oikeudelle. Koska vain laillisuusperusteet ovat oikeudellisesti merkityksellisiä, on kaavan sisältöön liittyvät seikat suositeltavaa tuoda esille mahdollisimman varhain kaavan kuulemisvaiheiden yhteydessä.

9. KAAVOITUSMENETTELY JA TAVOITEAIKATAULU

Joulukuu 2023

- Vireille tulon kuulutus ja OAS nähtäville

Tammikuu 2024

- Kaavaluonnos nähtäville

Maaliskuu 2024

- Palautteen käsittely
- Ehdotuksen valmistelu

Huhtikuu 2024

- Kaavaehdotus nähtäville

Toukokuu 2024

- Palautteen käsittely

Kesäkuu 2024

- Hyväksymiskäsittely

Heinäkuu 2024

- Valitusaika ja voimaantulo

Valitusaika kaavan hyväksymistä koskevasta päätöksestä on 7 + 30 päivää siitä, kun pöytäkirja on ollut nähtävänä yleisessä tietoverkossa. Kaava saa lainvoiman valitusajan

jälkeen, mikäli päätöksestä ei ole valitettu Pohjois-Suomen hallinto-oikeuteen. Kun päätös on saanut lainvoiman, kaavan voimaantulosta kuulutetaan.

10. YHTEYSTIEDOT

Enontekiön kunta
Ounastie 165
99400 Enontekiö
Sähköposti: kirjaamo(at)enontekio.fi

Maankäyttöinsinööri Kai Takkunen
etunimi.sukunimi(at)enontekio.fi
puh. 040 571 6537