



KUVA KILPISJÄRVEN BIOLOGISEN ASEMAN WWW.SIVULTA

**ENONTEKIÖ  
3. KUNNANOSAN  
KILPISJÄRVEN ASEMAKAAVA**

**KORTTELIT 101-108  
POHJOIS-KILPISJÄRVEN ALUE**

**KAAVALUONNOS  
VALMISTELUVAIHE**



**Enontekiön kunta  
Seitap Oy  
2021**

<b>SISÄLLYSLUETTELO</b>		<b>sivu</b>
1	PERUS- JA TUNNISTETIEDOT	3
2	TIIVISTELMÄ	5
3	LÄHTÖKOHDAT	
	3.1 Alueen yleiskuvaus	7
	3.2 Luonnonympäristö, maisema ja rakennettu ympäristö	7
	- Luonnonympäristö	7
	- Natura-arviointi	9
	- Maisemakuva	14
	- Rakennettu ympäristö	15
	3.3 Suunnittelutilanne	20
	- Valtakunnalliset alueidenkäyttötavoitteet	20
	- Maakuntakaava	21
	- Yleiskaava	23
	- Asemakaava	23
4	ASEMAKAAVAN SUUNNITTELUN VAIHEET	25
5	ASEMAKAAVALUONNOS	26
	5.1 Asemakaavaluonnoksen valmistelu	26
	5.2 Asemakaavaluonnoksen kuvaus	26
6.	ASEMAKAAVALUONNOKSEN ARVIOINTI	29
	6.1 Vaikutukset maisemaan	29
	6.2 Vaikutukset kasvi- ja eläinlajeihin sekä luonnonympäristöön	29
	6.3 Yleiskaavan sisältövaatimukset	31
	6.4 Valtakunnallisten alueidenkäyttötavoitteiden edistäminen	34
7.	OSALLISET VUOROVAIKUTUS JA YHTEYSTIEDOT	34
	Asemakaavan seurantalomakkeet	35-36

Erilliset Liitteet:                      Natura-arviointi

## 1. PERUS- JA TUNNISTETIEDOT

### 1.1 Tunnistetiedot

Pohjois-Kilpisjärven asemakaava

Kaavan laatija:

Seitap Oy, Ainonkatu 1, 96200 Rovaniemi, puh.0400-391468

Vastaava kaavoittaja Tapani Honkanen, maanmittausteknikko, YKS 282,

Yhteystiedot:

Enontekiön kunta

Ounastie165

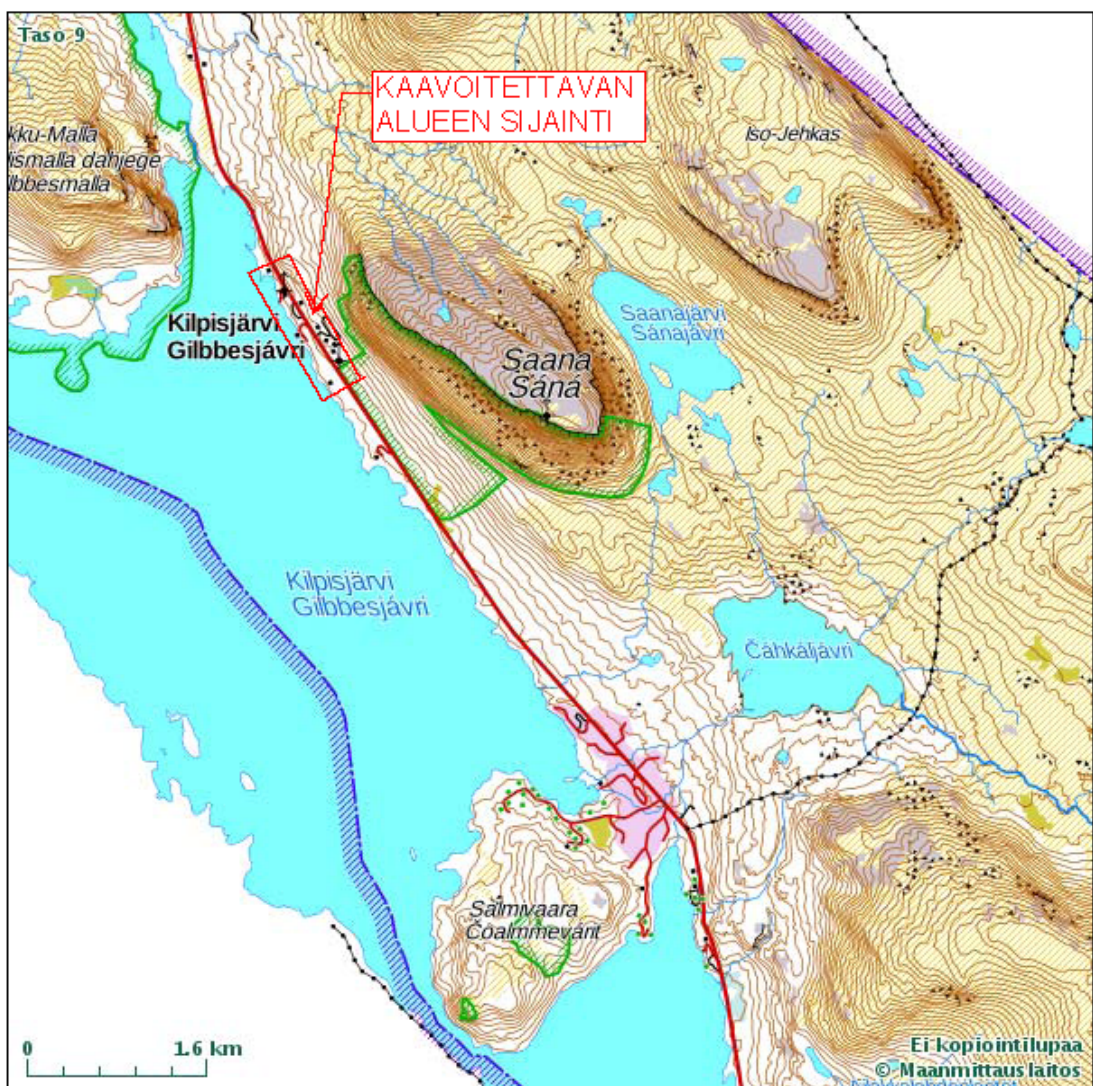
99400 Enontekiö

Yhteyshenkilö:

Kai Takkunen, puh. 040-571 6537

### 1.2 Kaava-alueen sijainti

Kaavoitettava alue sijaitsee Kilpisjärven pohjoispäässä n. 3 km Kilpisjärven keskustasta pohjoiseen.





Asemakaavoitus koskee 12 yksityisten omistamaa tilaa, Helsingin yliopiston Kilpisjärven toimipisteen ja palan valtionmaata. Kaavoitettava alue on n. 50 ha, käsittäen Kilpisjärven ranta-alueen Siilastuvalta Helsingin yliopiston Kilpisjärven toimipisteelle (47-402-38-2) ja Retkeilykeskuksen alueen (47-402-38-7) ja yksityismaat sen molemmin puolin.

### 1.3 Kaavan nimi ja tarkoitus

Kilpisjärven kylän pohjoispäähän laadittiin vuosina 2004 – 2011 asemakaava, Saananjuuren asemakaava, jonka Enontekiön kunnanvaltuusto hyväksyi 20.5.2011. Korkein hallinto-oikeus kumosi valtuuston päätöksen 19.6.2014 päätöksellä 1972/2014.

Enontekiön kunnanhallitus päätti 11.4.2016 käynnistää asemakaavan laatimisen samalle alueelle, jolle asemakaava hyväksyttiin 2011. Kunnan tavoitteena on laatia alueelle asemakaavan turvaamaan alueen kehittämistä maanomistajien ja alueen yrittäjien tarpeiden mukaisesti.

## 2. TIIVISTELMÄ

### 2.1 Kaavaprosessin vaiheet

Vireilletulo

Asemakaava kuulutettiin vireille 18.8.2016. Vireilletulon kuulutuksen jälkeen todettiin aikaisemman KHO:n kaavan kumoamispäätöksen perustelut huomioon ottaen siihen, että alueelta on tehtävä Natura-arviointi. Natura-arviointi valmistui 12.3.2018.

Valmisteluvaihe

Asemakaavaluonnos on valmisteltu aikaisemman asemakaavoituksen pohjalta alueen maanomistajien kanssa neuvotellen. Kaavaluonnos esiteltiin Kilpisjärvellä 10.4.2019. Kyläläisten esitysten pohjalta viimeistelty asemakaavaluonnos asetetaan nyt MRA 30 §:n mukaisesti osallisten mielipiteiden kuulemista varten nähtäville x.x. – x.x. 2021.

Osallisia kaavoitukseen ovat alueen maanomistajat ja he, joiden asumiseen työntekoon tai muihin oloihin kaava saattaa huomattavasti vaikuttaa, sekä viranomaiset ja yhteisöt, joiden toimialaa suunnittelussa käsitellään.

Kuulemisen aikana on mahdollisuus esittää suullisia ja kirjallisia mielipiteitä asiasta. Kirjalliset tulee jättää viimeistään x.x.2021 Enontekiön kunnanhallitukselle osoitettuna osoitteella:

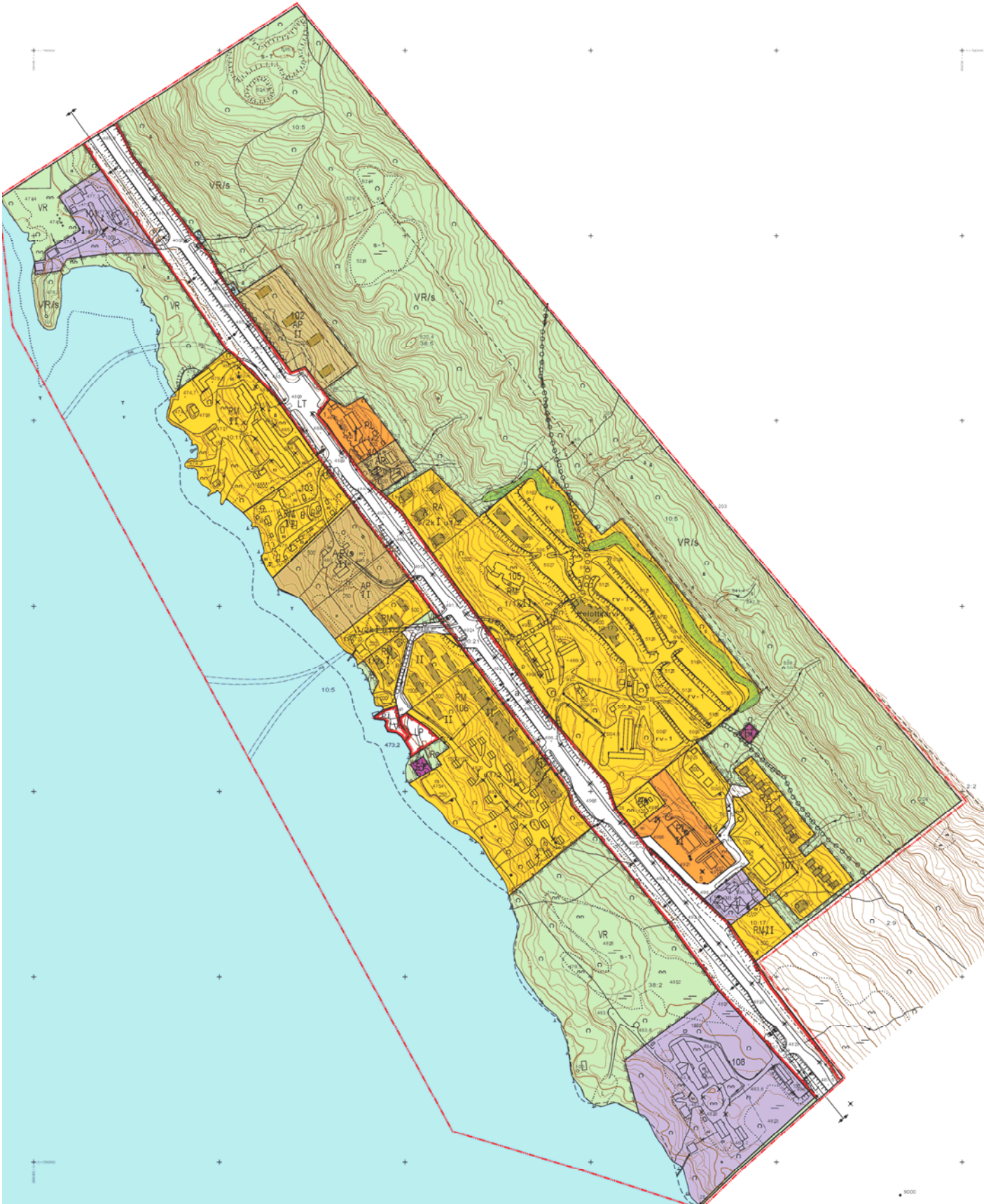
Enontekiön kunta, Kunnanhallitus, Ounastie165, 99400 Enontekiö

### 2.2 Asemakaavaluonnos

Asemakaavaluonnoksessa esitetään Kilpisjärven pohjoisosaan muodostuvaksi Pohjois-Kilpisjärven asemakaavan korttelit 101 – 108. Useimmat korttelit ovat osittain rakennettuja, osa jopa suurelta osin rakennettuja. Korttelissa 104 on liikerakennuksia ja kaksi asuinrakennusta yhdellä rakennuspaikalla ja korttelissa 103 kaksi asuinrakennuksen rakennuspaikkaa, joista toinen on rakentamaton. Asuinpientalojen kortteli 102 on kokonaan rakentamaton.

Korttelissa 105 rakennuspaikka 5 on osoitettu liikerakennusten rakennuspaikaksi. Kortteli 101 (Metsäntutkimuslaitos) ja 108 (Helsingin yliopisto) ovat kokonaan yleisten rakennusten kortteleita samoin korttelissa 107 kunnan omistama rakennuspaikka.

Suurin osa asemakaava-alueesta ja sen rakennusoikeudesta on osoitettu matkailupalveluille.



Pohjois-Kilpisjärven asemakaavan luonnos

### 3. LÄHTÖKOHDAT

#### 3.1 Alueen yleiskuvaus

Pohjois-Kilpisjärven alue on Kilpisjärven ensimmäistä matkailupalvelujen aluetta. Merkittävä toimija matkailun alalla on ollut Suomen Matkailuliitto, joka rakensi alueelle Kilpisjärven Retkeilykeskuksen. Matkailuliiton toiminnan loputtua Retkeilykeskus on siirtynyt yksityiseen omistukseen. Matkailuliiton ohella alueella ovat toimineet Suomen valtion toimesta Helsingin yliopisto, Rajavartiosto, Metsäntutkimuslaitos ja Tiehallinto.

Nykyisin valtion toimijoista merkittävin on Helsingin yliopisto. Metsäntutkimuslaitoksella on edelleen toimintaa alueella, mutta Rajavartioston ja Tiehallinnon kiinteistöt ovat siirtyneet yksityiseen omistukseen. Alueen toimintojen kehittäminen tulee tapahtumaan yksityisten yrittäjien toimesta.

#### 3.2 Luonnonympäristö, maisema ja rakennettu ympäristö

##### Luonnonympäristö

KHO:n kumoaman Saananjuuren asemakaavan valmistelussa Rannikki Oy / Rauni Partanen teki alueesta luontoselvityksen. Sitä selvitystä on osin lainattu tässä asemakaavaselostuksen Luonto osiossa kuten myös Rakennettu ympäristö osiossa.

FCG Finnish Consulting Group laati Kilpisjärvi 2020-hankkeen luontoselvityksen, joka on raportoitu erillisenä raporttina. Tähän asemakaavan selostukseen on tiivistetty kyseisen raportin Pohjois-Kilpisjärven aluetta koskevaa aineistoa.

Kilpisjärven alueen vesistöt kuuluvat Tornionjoen–Muoniojoen päävesistöalueeseen (67), jonka vedenjakaja noudattelee suhteellisen hyvin Suomen ja Norjan rajaa. Pääosa selvitysalueesta kuuluu Kilpisjärven valuma-alueeseen (67.64).

Kilpisjärvi on suurtunturien aluetta ja kuuluu ns. *subalpiiniseen* kasvillisuusvyöhykkeeseen. Eurolan (1999) kasvillisuusaluejaon mukaan Käsivarren pohjoisosat lukeutuvat Vuono-Lappiin, missä kasvillisuus on hyvin omaleimaista ja alueella esiintyy mantereisen ja mereisen ilmastovyöhykkeen lajistoa.

Suunnitelualue sijoittuu havupuiden levinneisyyden pohjoisrajan yläpuolelle, joten alueen metsät ovat tunturikoivun (*Betula pubescens ssp. czerepanovii*) vallitsemia. Tunturikoivu muodostaa koivikoiden latvuspeittävydestä yli 70% ja seassa voi esiintyä yksittäispuina ja pensaina pihlajaa, raitaa ja outapajua. Tunturikoivikoissa voidaan erottaa useita eri tyyppisiä maaperän ravinteisuuden ja suurilmaston mukaisesti.

Suunnittelualueen kattava yleinen tunturikoivikotyyppi on variksenmarja-mustikka-tyyppin tunturikoivikko.



*Ruohokanukka-mustikka tunturikoivikkoa*



*Piekana*



## Natura-arviointi

Enontekiön kunnan toimeksiannosta Ramboll Finland Oy / Antje Neumann ja Tiina Virta laati Pohjois-Kilpisjärven asemakaavoituksen Natura-arvioinnin.

Työnumero 1510035357, raportti 12.3.2018 (31 sivua).

Arviointiraportti on kokonaisuudessaan erillisenä liitteenä.

Tiivistelmä seuraavana:

### Johdanto

Enontekiön kunta suunnittelee Kilpisjärven kylän pohjoisosaan (Pohjois-Kilpisjärven alue) asemakaavaa, jotta alueen matkailuyrittäjät voisivat toteuttaa liiketoimintansa laajentamista varten uudisrakentamista. Suunniteltu kaava-alue sijaitsee Kilpisjärven rannalla Saanan juurella noin 5 km etäisyydellä kylän keskustasta.

Kilpisjärven alueella on matkailuarvojen lisäksi merkittäviä luontoarvoja, joiden suojeleminen on sovitettava yhteen maakäyttösuunnitelmien kanssa. Kaava-alueen välittömään läheisyyteen sijoittuu kaksi Natura-aluetta, Saanan luonnonsuojelualue ja Tornion- ja Muonionjoen. Kaksi muuta Natura-aluetta (Malla ja Pältsä) sijaitsevat vain muutaman kilometrin päässä kaava-alueesta.

Tässä Natura-arvioinnissa on otettu huomioon korkeimman hallinto-oikeuden 19.6.2014 sekä Saanan luonnon Ystävät –Luomus ry:n, Lapin ELY-keskuksen ja Metsähallituksen esittämät edellisen Natura-arvioinnin (Lapin Vesitutkimus Oy 2010) puutteet. Kyseiset puutteet koskevat etenkin Saanan ja Mallan Natura-alueisiin kohdistuvien vaikutusten arviointia.

Pohjois-Kilpisjärven asemakaavalla alueelle muodostuisi matkailupalvelujen keskus Kilpisjärven pohjoispäähän. Kaavaluonnoksen tavoitteena on, että Pohjois-Kilpisjärven keskustasta muodostuu tärkeä osa Kilpisjärven kylän kokonaisuutta ja tiivis palvelupiste, joka pysäyttää ohikulkijat. Valtatien rakenteita tulee kehittää niin, että liikennevirta hidastuu ja joustava pysäköinti ja turvallinen asiointiliikkuminen alueella turvataan (Enontekiön kunta, Seitap Oy 2011).

Kaava-alue käsittää Kilpisjärven rantaviivaa noin 1,5 km, noin 50 ha maa-aluetta ja 15,5 ha vesialuetta. Kaava-alueen läpi kulkee Tornion Kilpisjärvelle johtava valtatie 21, joka jatku pohjoisessa rajan yli Norjaan. Alueella on rakennettu harvaan ja rakennuskanta on pääosin vanhaa, mm. metsätutkimuslaitoksen, rajavartioston, tullin, tielaitoksen ja Helsingin yliopiston biologisen aseman rakennuksia sekä Kilpisjärven retkeilykeskuksen useat rakennukset. Nykyinen rakennuskanta alueella on noin 8000 k-m<sup>2</sup>.

Kilpisjärven pohjoisella asemaakaavalla osoitetaan yhteensä 37 200 kerrosalaneliometriä rakennusoikeutta, josta valtaosa, 24 650 kerrosalaneliometriä osoitetaan matkailupalveluille ja loma-asunnoille. Tarve perustuu kaavaselvityksen (Enontekiön kunta, Seitap Oy 2011) mukaan Kilpisjärvellä loma-asunnoissa ja majoitusliikkeissä asuvien pääasiassa norjalaisten lomailijoiden, ohikulkijoiden ja Käsivarren virkistysalueilla hiihtävien, vaeltavien, kelkkailevien tai virkistyskalastavien palvelemiseen. Norjalaisia loma-asukkaita asuu nykyisellään Saananjuuren alueella sesonkiaikana yli 200 (Enontekiön kunta, Seitap Oy 2011).

Asemakaava mahdollistaisi Pohjois-Kilpisjärven kaava-alueen rakentamisen lisäämisen noin 4,7 kertaiseksi ja noin 500 uuden vuodepaikan rakentamisen. Kävijämäärän on arvioitu kasvavan vuoteen 2025 mennessä noin 10 000:lla.

Noin 5 km Pohjois-Kilpisjärven kaava-alueesta etelään sijoittuvassa Kilpisjärven kylässä asuu nykyisin noin 100 vakituista asukasta. Lisäksi on matkailupalveluita ja niiden yhteydessä noin 1400 vuodepaikkaa (yritykset ja vapaa-ajan asunnot mukaan lukien) sekä talvisin norjalaisilta noin 200 asuntovaunua (Enontekiön kunta, Seitap Oy 2011)

## Lainsäädäntö

Natura-verkoston avulla suojellaan EU:n luontodirektiivin (892/43/ETY) ja lintudirektiivin (79/409/ETY) tarkoittamia luontotyyppisiä, lajeja ja niiden elinympäristöjä, jotka esiintyvät jäsenvaltioiden Natura-verkoston ilmoittamilla tai ehdottamilla alueilla. Jäsenvaltioiden tehtävänä on huolehtia, että ns. Natura-arviointi toteutetaan hankkeiden ja suunnitelmien valmistelussa ja päätöksenteossa sen varmistamiseksi, että niitä luonnonarvoja, joiden vuoksi alue on sisällytetty tai ehdotettu sisällytettäväksi Natura -verkostoon, ei merkittävästi heikennetä. Suojeluarvoja merkittävästi heikentävä toiminta on kiellettyä sekä alueella että sen rajojen ulkopuolella.

Natura -verkostoon kuuluvalla alueella on toteutettava suojelutavoitteita vastaava suojelu. Suomessa suojelua toteutetaan alueesta riippuen muun muassa luonnonsuojelulain, erämaalain, maa-aineslain, koskiensuojelulain ja metsälain mukaan. Toteutuskeino vaikuttaa muun muassa siihen, millaiset toimet kullakin Natura-alueella ovat mahdollisia. Luonnonsuojelulain on toteutettu niiden Natura-alueiden suojelu, joilla on voimakkaimmin rajoitettu tavanomaista maankäyttöä. Näillä alueilla suurin osa ympäristöä muokkaavista toimenpiteistä on kielletty. Vastaavasti metsä- tai maa-aineslakien kautta suojelluilla alueilla kiellot ovat yleensä lievempiä ja mm. pienimuotoiset metsätaloustoimet sekä maa-ainesten ottotoimenpiteet voivat alueen luontoarvot säilyttävällä tavalla olla sallittuja.

Luonnonsuojelulain 66 §:n mukaan viranomaisella ei saa myöntää lupaa tai hyväksyä suunnitelmaa, jonka voidaan arvioida merkittävästi heikentävän niitä luontoarvoja, joiden suojelemiseksi alue on liitetty Natura-verkostoon. Lain 65 §:ssä on hankkeiden ja suunnitelmien Natura-vaikutusten arvioinnista todettu:

*”Jos hanke tai suunnitelma joko yksistään tai tarkasteltuna yhdessä muiden hankkeiden ja suunnitelmien kanssa todennäköisesti merkittävästi heikentää valtioneuvoston Natura 2000 -verkostoon ehdottaman tai verkostoon sisällytetyt alueen niitä luonnonarvoja, joiden suojelemiseksi alue on sisällytetty tai on tarkoitus sisällyttää Natura 2000 -verkostoon, hankkeen toteuttajan tai suunnitelman laatijan on asianmukaisella tavalla arvioitava nämä vaikutukset”* (Luonnonsuojelulaki 65.1 §).

Natura-vaikutusten arviointivelvollisuus syntyy, mikäli hankkeen vaikutukset a) kohdistuvat Natura-alueen suojelun perusteena oleviin luontoarvoihin, b) ovat luonteeltaan heikentäviä, c) laadultaan merkittäviä sekä d) ennalta arvioiden todennäköisiä. Arvioinnin perusteena tarkastellaan ensisijaisesti niitä luontoarvoja, joiden perusteella alue on liitetty Natura-suojelualueverkostoon. Näitä ovat aluekohtaisesti joko:

- luontodirektiivin liitteen I luontotyyppit (SAC-alueet),
- luontodirektiivin liitteen II lajit (SAC-alueet),
- lintudirektiivin liitteen I lintulajit (SPA-alueet),
- lintudirektiivin 4.2 artiklassa tarkoitettut (SPA-alueet) muuttolintulajit

Taulukko 2. Vaikutusten merkittävyyden arviointi alueen eheyden (integrity) kannalta, suomenos Söderman (2003) Byronin (2000) mukaan.

<b>Vaikutuksen merkittävyys</b>	<b>Kriteerit</b>
Merkittävä kielteinen	Hanke tai suunnitelma (joko yksistään tai muiden kanssa) vaikuttaa haitallisesti alueen eheyteen, sen yhtenäiseen ekologiseen rakenteeseen ja toimintaan, joka ylläpitää luontotyyppiä/elinympäristöjä ja populaatioita, joita varten alue on luokiteltu.
Kohtalaisen kielteinen	Hanke tai suunnitelma (joko yksistään tai muiden kanssa) ei vaikuta haitallisesti alueen eheyteen, mutta vaikutus on todennäköisesti merkittävä alueen yksittäisiin luontotyypeihin/ elinympäristöihin/ lajeihin. Jos ei voida selvästi osoittaa, että hankkeella tai suunnitelmalla ei ole haitallista vaikutusta alueen eheyteen, vaikutukset on luokiteltava merkittävästi kielteisiksi.
Vähäinen kielteinen	Kumpikaan yllä olevista tapauksista ei toteudu, mutta vähäiset kielteiset vaikutukset vaikutus alueeseen ovat ilmeisiä.
Myönteinen vaikutus	Hanke tai suunnitelma lisää luonnon monimuotoisuutta, esimerkiksi lieventävillä toimenpiteillä luodaan käytäviä eristyneiden alueiden välille, liikenne- tai virkistyskäyttöpainetta ohjataan pois alueelta tai alueita ennallistetaan.
Ei vaikutuksia	Vaikutuksia ei ole huomattavissa kielteiseen tai myönteiseen suuntaan.

### **Aineisto ja menetelmät**

Tässä selvityksessä on arvioitu Pohjois-Kilpisjärven asemakaavan vaikutukset Natura-alueiden Saanan luonnonsuojelualue, Malla, Tornionjoen – Muonionjoen vesistöalue sekä Ruotsin puolella Pältsän luontodirektiivin liitteen I luontotyypeihin ja liitteen II lajeihin, joiden perusteella alueet on sisällytetty osaksi Euroopan Natura 2000-verkoston.

Selvitys on tehty kirjallisuusselvityksenä olemassa olevan aineistotietojen perusteella.

Tärkeimmät arviointityössä käytetyt kirjalliset ja muut lähteet ovat:

- Saanan luonnonsuojelualueen, Mallan, Tornionjoen – Muonionjoen vesistöalueen ja Pältsän Natura-alueiden viralliset tietolomakkeet
- Natura-alueiden tietolomakkeiden päivitystiedot ja ehdotusversiot, Ympäristöministeriö 2016
- Viranomaisten tietokantatieto (Eliölajit tietokanta)
- Metsäkeskuksen luontotyyppitiedot Saanan luonnonsuojelualueelta

## **Vaikutustyyppit**

Pohjois-Kilpisjärven asemakaava mahdollistaisi kaava-alueen rakentamisen lisäämisen noin 5-kertaiseksi. Suurin osa rakennusoikeudesta tulisi matkailupalveluille ja loma-asunnoille ja se mahdollistaisi noin 500 uuden vuodepaikan rakentamisen. Kävijämäärän on arvioitu kasvavan vuoteen 2015 mennessä noin 10 000:lla (Enontekiön kunta/Seitap Oy 2011).

## **Rakentamisaikaiset vaikutukset**

Rakentamisaikaiset vaikutukset ovat pääosin lyhytaikaisia. Niiden suoriin luontovaikutuksiin kuuluvat kasvillisuuden ja maaperän raivaaminen sekä alueen päälle rakentaminen. Kyseiset suorat vaikutukset ei kohdistuisi Natura-alueille, koska kaava-alue ei ole suunniteltu päällekkäin niiden kanssa.

Kaava-alueita läheisimmille Saanan rinteelle (Natura-alue: Saanan luonnonsuojelualue) ja Kilpisjärvelle (Natura-alue: Tornionjoen - ja Muonionjoen vesistöalue) voivat kohdistua rakennusaikaisia pölyamis- ja työkoneiden pakokaasuvaikutuksia. Lisäksi rakentamisalueelta voi valua kiintoainetta veteen esimerkiksi runsaiden sateiden seurauksena ja päättyä Kilpisjärveen. Etenkin Saanan rinteelle sekä Kilpisjärven ranta-alueelle voi kohdistua rakennusaikaisia työkoneiden melu-vaikutuksia. Saana-tunturin rinteeseen rakentamiseen voi liittyä eroosio- ja maamassojen vyörymisvaaroja, joiden vaikutukset kohdistuisivat rakennusalueen ylläpuoliselle alueelle.

## **Toiminta-aikaiset vaikutukset**

Toimintavaiheessa syntyvät kaavan vaikutukset ovat pääosin pitkäaikaisia. Vaikutukset liittyvät suureksi osaksi alueen kasvavaan kävijämäärään, ihmisten käyttäytymiseen, heidän kulkutapaan ja heidän aktiviteettien luonteeseen alueella. Asemakaava mahdollistaisi noin 500 uuden vuodepaikan rakentamisen Pohjois-Kilpisjärven kaava-alueelle. Kävijämäärän on arvioitu kasvavan vuoteen 2025 mennessä noin 10 000:lla.

Kaava-alueella kasvava majoittuvien tai muuten viipyvien kävijöiden määrä lisää alueella syntyvää jäteveden määrää. Nykyinen Kilpisjärven vedenpuhdistamon kapasiteetti on nykyään sesonkiaikana jo saavutettu, joten isompi jätevesimäärä aiheuttaisi päästöjä Kilpisjärveen ja siten heikentäviä vaikutuksia Tornionjoen-Muonionjoen vesistöalueen Natura-alueelle, mikäli puhdistuskapasiteettiä ei lisättäisi.

Pohjois-Kilpisjärven kaava-alueella kasvava majoittuvien ihmisten määrä lisää myös juoma- ja käyttöveden tarvetta. Alueen vesi tulee Saana-tunturin rinteellä sijoittuvasta kaivosta. Lisääntyvä pohjaveden tarve voi vaikuttaa paikallisesti pohjaveden tasoon ja virtauksiin ja sitä kautta kaivon läheisyyteen sijoittuviin lähteisiin ja muihin pohjavesivaikutteisiin luontotyyppeihin.

Loma-asuntojen ja matkailua palvelevien rakennusten läheisyydessä kasvava värikäs rehevien tunturikoivumetsien kasvillisuus kuten metsäkurjenpolvi, kullerot yms. voivat houkutella lomailijoita poimimaan kukkia lomamökin kukkamaljakkoa varten. Siihen liittyvät kulutus- ja tallausvaikutukset kohdistuvat todennäköisesti lähinnä loma-asuntojen sekä niiden läheisyyteen sijoittuvien reittien lähiympäristöön.

Kaavan mukainen lisärakentaminen voi aiheuttaa muutoksia paikallisessa pienilmastossa muuttamalla tuuliolosuhteita ja paikallisia kosteusolosuhteita (esim. kaatamalla puita). Paikallisilmaston muutokset voivat olla haitata sille herkkien lajien menestymistä. Tällaisia herkkiä lajeja ovat esim. uhanalaiset maksasammalet, jotka tarvitsevat tietynlaista ilmankosteutta ja varjostusta.

Saanan rinteessä laiduntavien porojen laidunnuskierto voi lisärakentamisen estevaikutusten myötä muuttua siten, että porot joutuvat liikehtimään eri tavalla. Laidunkiertoreitin muuttuminen voi altistaa uusia alueita suuremmalle porojen tallaukselle ja kulutukselle.

## Johtopäätökset

Pohjois-Kilpisjärven kaavoituksen myötä kävijöiden määrän arvioidaan kasvavan 10 000:llä vuoteen 2025 mennessä. Majoittuvien määrä vaikuttaa suoraan jätevesien määrään, jolla voi olla etenkin sesonkiaikana olla vaikutuksia Natura-alueeseen Tornionjoen-Muonionjoen vesistöön kuuluvan Kilpisjärven vedenlaatuun. Vaikutuksia voidaan kuitenkin lieventää rakentamalla lisää puhdistuskapasiteettia.

Saanan rinteelle kaavailtu retkeily- ja ulkoilualue rajoittuu Saanan Natura-alueelle, jossa esiintyy muutaman kymmenen metrin päässä kulutusherkkiä luontodirektiivin liitteenä II olevia kasvilajeja. Mikäli retkeily- ja ulkoilualueelle rakennetaan sellaisia retkeilypalvelurakenteita, jotka lisäävät kävijöiden määrää Natura-alueen ja lajiesiintymien läheisyydessä, näihin lajeihin voi kohdistua kulutusvaikutuksia, jotka voivat olla yksittäisten harvinaisten lajien esiintymien osalta merkittäviäkin. Kulutusvaikutukset voivat myös aiheutua, mikäli retkeilypalveluiden rakentamisesta joh-tuen porojen laidunnusreitit siirtyvät ylemmäksi Saanan rinteelle ja Natura-alueen luontotyypin ja lajiesiintymien lävitse.

Mikäli jätetään lieventämistoimenpiteenä ulkoilu- ja retkeilyalueeksi kaavailun tunturikoivikkoa kasvava alue koskemattomaksi, niin se voisi toimia vaikeakulkuisena suojavyöhykkeenä ihmistoiminta-alueen ja Saanan Natura-alueen suojeluperusteena olevien lajien välissä. Suojavyöhyke voisi myös toimia porojen kulkualueena.

Pohjois-Kilpisjärven asemakaavoituksen myötä lisääntynyt ihmistoiminta ja ravinnon saamisen helpottaminen voi edistää kulttuurivaikutuksesta hyödyntävien lajien kuten punaketun menestymistä alueella ja sitä kautta heikentää Mallan Natura-alueen perusteena olevan äärimmäisen uhanalaisen direktiivilajin naalin menestysmahdollisuudet alueella. Kulttuurivaikutuksesta hyödyntävien lajien kuten punaketujen, hiirten, varislintujen yms. määrän hillitsemiseksi tulisi lieventämistoimenpiteenä pitää huolta siitä, että jätteet säilytetään suljetuissa astioissa ja kävijöitä varten on käytettävissä riittävä määrä roska-astioita.

Muut kaavoituksen myötä lisääntyvät kävijämäärän vaikutukset aluetta ympäröiville Natura-alueille Saana, Malla ja Pältsä riippuvat kävijöiden käyttäytymisestä. Osa kävijöistä on mahdollisesti läpikulkumatalla Norjasta Suomeen (tai toiseen suuntaan) tai vaellusmatkalla Kalottireittiä pitkin ja viihtyy Pohjois-Kilpisjärvellä vain yhden yön. Näiden kävijäryhmien määrän lisääntymisellä ei arvioida olevan merkittäviä vaikutuksia Saanan, Mallan ja Pältsän Natura-alueille.

Pohjois-Kilpisjärven kaavoituksen mahdollistavan lisääntyvän majoituskapasiteetin myötä alueella lomailevien lähialueille päiväretkiä tekevien kävijöiden aiheuttamia kulutusvaikutuksia kohdistuvat etenkin olemassa oleville retkeilypoluille Saanan ja Mallan Natura-alueilla, jolloin kävijämäärän kasvamisen vaikutukset direktiiviluontotyyppiin ja lajeihin arvioidaan olevan pääsääntöisesti pieniksi. Mahdollinen poluista poikkeavien kävijöiden määrän kasvu voi aiheuttaa kulutus-vaikutuksia Natura-alueen luontotyypeille ja kasvillisuudelle sekä häiriövaikutuksia eläimistöön ja linnustoon. Vaikutusten arvioidaan pääsääntöisesti olevan pieniä, koska olemassa olevat ja jo pitkään käytössä olevat retkeilypolut ovat hyvin opastettuja. Lisäksi retkeilypolkuja ympäröivä maasto on Saanan ja Pikku-Mallan rinteissä vaikeakulkuinen, mikä saa kävijät pysyvän poluilla.

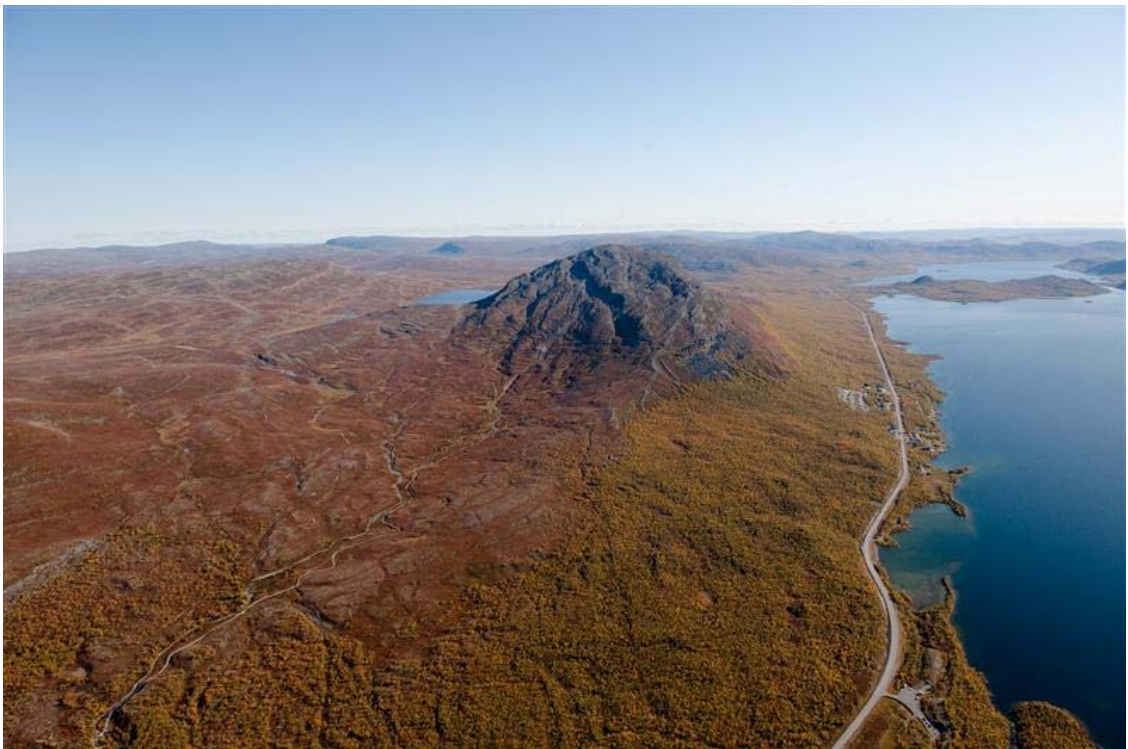
Etenkin kulutusherkimmillä alueilla eli Pikku-Mallan puuttomalla ylängöllä sekä Saanan rinteiden suo- ja lähteikköalueilla voidaan lieventää kulutusvaikutuksia seuraamalla reittien kunto ja pitämällä reitit ja pitkospuut hyvässä kunnossa.

Natura-alueiden perusteena oleviin eläinlajeihin kohdistuvia kävijämäärän kasvun aiheuttavia vaikutuksia ovat lähinnä häiriö- ja meluvaikutuksia. Kyseisiä vaikutuksia pidetään pääsääntöisesti pieninä, koska vaikutukset kohdistuvat pääosin sellaisille alueille, joissa niitä on ollut aikaisemminkin eli eläimet ovat jo tottuneita ihmistoimintaan.

## Maisemakuva



Suunnittelutoimisto Pöyry Finland Oy laati osana Enontekiön kunnan Kilpisjärvi 2020 kehittämissuunnitelmakokonaisuutta Kilpisjärven maisemaselvityksen. Maisemaselvitys on raportoitu koko kehittämissuunnitelma-alueen käsittävänä. Tähän asemakaavaselostukseen on siitä poimittu Pohjois-Kilpisjärven aluetta koskevia osioita.



Ilmakuva pohjoisesta kohti Saana-tunturin huippua. Kuvassa oikealla erottuu Kilpisjärven rantaa seuraileva tie sekä Pohjois-Kilpisjärven rakennettua aluetta. ( Lentokuva Vallas 2008)



Näkymiä Pohjois-Kilpisjärven alueelta. Rakennettu ympäristö ja tie sijoittuvat kapealle rinnevyöhykkeelle Kilpisjärven ja Saana-tunturin jyrkän rinnealueen väliin. Rakennettu ympäristö on ennen matkailuvaunualueen laajennusta rajautunut yläpuoliseen jyrkempään rinnejaksoon.

### Rakennettu ympäristö

*Teksti ja kuvat raportista Kilpisjärven Maisemaselvitys / Pöyry Finland Oy kuten edellä maisemakuva osiossa.*

Kilpisjärven asuttaminen tapahtui varsin myöhään, joten alueen perinteisestä rakennuskannasta ei juuri voi puhua. Vuonna 1916 rakennettu kylän ensimmäinen rakennus, e.m. vanha Siilastupa oli rakennettu etelän malliin. Se oli pitkälle nurkalle salvostettu vuoraamaton hirsirakennus. Hirsien läpimitta ei ollut suuren suuri, sillä hirret oli tuotava muualta. Tämän ensimmäisen Siilastuvan saksalaiset tuhosivat perääntyessään.

1930-luvulla virinnyt retkeilytoiminta synnytti ensimmäisen polven matkailurakennukset. Suomen Matkailijayhdistyksen Kilpisjärven retkeilymaja valmistui ja avattiin matkailijoille nykyisen Metsäntutkimuslaitoksen kohdalle 1938. Rakennus oli salvostettu vuotta aiemmin Kaaresuvannossa, josta se talven aikana siirrettiin poroilla Kilpisjärvelle. Tämäkin hirsirakennus jäi sotatoimien jalkoihin, mutta sen sijaan että olisivat polttaneet rakennuksen, saksalaiset veivät rakennuksen mukanaan ja pystyttivät sen Norjan puolelle upseerikanttiiniksi. Sieltä rakennus palautettiin 1946 takaisin Suomen puolelle Kilpisjärvelle retkeilijöiden käyttöön. Nykyiselle paikalleen osaksi Kilpisjärven retkeilykeskusta se siirrettiin vielä kerran 1956. Rakennus on siis ainoa Kilpisjärven sotia edeltävältä ajalta oleva rakennus, joka säilyi saksalaisten tuholta. Rakennuksen perusrakenne on säilynyt lukuisista siirroista huolimatta, vain majoitussängyt on poistettu.



**Vanha Siilastupa oli seudun ensimmäisten retkeilijöiden tukikohtana 1930 -luvulla. Kuva Kaarina Karin kirjasta Haltin valloitus (1978).**

Rauhan tultua retkeilykeskusta ruvettiin rakentamaan Suomen matkailijayhdistyksen toimesta. Varhaisimpia tuon kauden, siis 1940-luvun loppupuolen rakennuksia on tien varressa hyvin säilynyt kioski, joka tyylipiirteistä päätellen on arkkitehti Jouko Ylihannun suunnittelema. Ylihannu (1912-1987) oli astunut jo 1945 matkailijayhdistyksen palvelukseen ja hän vastasi yhdistyksen laajasta matkailurakentamisesta, mm. Pallastunturin matkailuhotelli on hänen käsialaansa. Retkeilykeskusta rakennettiin 1950-luvun alussa siten, että siihen kuului hirsinen ravintolarakennus, jonka toiseen päähän liitettiin edellä mainittu vanha retkeilymaja, nyt uudeksi Siilastuvaksi nimettynä. Kokonaisuuteen kuului lisäksi majoitusaitta sekä suurempi yhteismajoitustila, jotka niin ikään ovat yhä hyvin säilyneitä.





**Retkeilykeskuksen punaiseksi maalatut puurakennukset sopeutuvat sijainniltaan ja mittakaavaltaan maisemaan. Keskukseen vanhimman osan muodostaa oikealla oleva hirsinen osa, joka on monet vaiheet kokenut Kilpisjärven ensimmäinen retkeilymaja vuodelta 1938.**



*Kuva ja teksti alla Rauni Partanen*

Retkeilykeskuksen kioskia Käsivarrentien länsipuolella. Rakennuksella on keskeinen asema alueen matkailuhistoriassa. Olisi toivottavaa, että sille löytyisi käyttöä. Nykyiselläänkin viihtyisä katos tarjoaa suojaa vaikkapa eväiden nauttimiseen. Mikäli rakennukselle ei löydy kioskiryttäjää, voidaan laajoja ikkunoita käyttää esimerkiksi alueen retkeilyhistoriaa tai luontokohteita valottavan näyttelyn esittelyyn.



*Kuva Rauni Partanen*  
Metlan Kilpisjärven tukikohta.



*Kuva Rauni Partanen*  
Entisen tielaitoksen pihapiiri, nyt osin Enontekiön kunnan osin yksityisten omistuksessa.



*Kuva Rauni Partanen*

Nykyajan asuinrakennus Pohjois-Kilpisjärven alueella

### 3.3 Suunnittelutilanne

#### Valtakunnalliset alueidenkäyttötavoitteet

Valtakunnalliset alueidenkäyttötavoitteet ovat osa maankäyttö- ja rakennuslain mukaista alueidenkäytön ohjausjärjestelmää. Tavoitteista päättää valtioneuvosto, ja niillä linjataan koko maan kannalta merkittäviä alueidenkäytön kysymyksiä. Kilpisjärven yleiskaavoituksen valmistelun aikana hyväksyttiin uudet valtakunnalliset alueidenkäyttötavoitteet, jotka tulivat voimaan 1.4.2018.

Alueidenkäytön ratkaisulla vaikutetaan suoraan asumisen, elinkeinoelämän ja vapaa-ajan toimintojen sijoittumiseen sekä niitä yhdistäviin verkostoihin. Kestävällä alueidenkäytön suunnittelulla edistetään yhteiskunnan toimivuutta, rakennetun ympäristön laatua ja ihmisten arjen sujuvuutta.

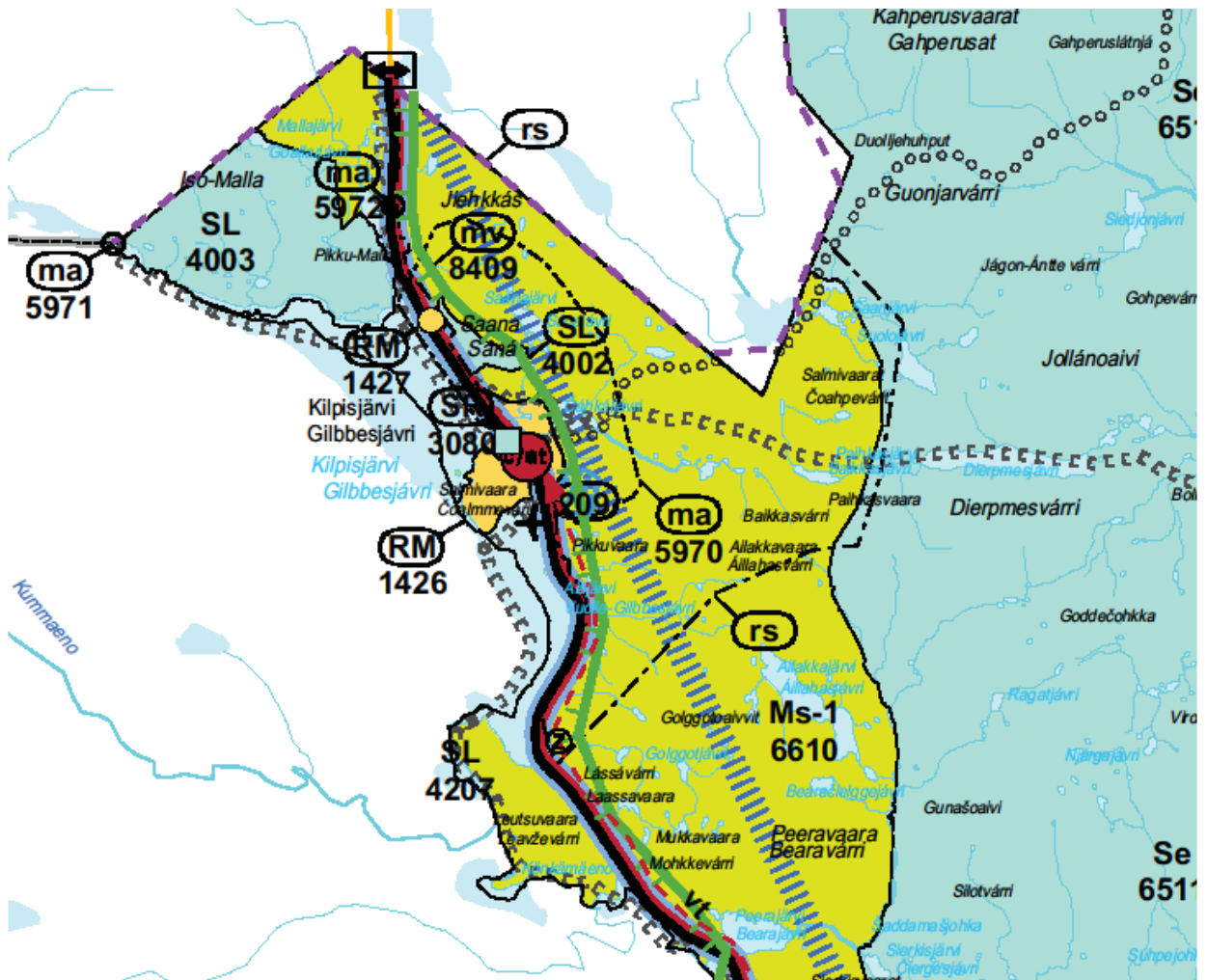
Valtakunnalliset alueidenkäyttötavoitteet jotka koskettavat Pohjois-Kilpisjärven asemakaavaa:

- Toimivat yhdyskunnat ja kestävä liikkuminen.  
Edistetään koko maan monikeskuksista, verkottuvaa ja hyviin yhteyksiin perustuvaa aluerakennetta, ja tuetaan eri alueiden elinvoimaa ja vahvuuksien hyödyntämistä. Luodaan edellytykset elinkeino- ja yritystoiminnan kehittämiseksi sekä väestökehityksen edellyttämälle riittävälle ja monipuoliselle asuntotuotannolle.
- Tehokas liikennejärjestelmä  
Edistetään valtakunnallisen liikennejärjestelmän toimivuutta ja taloudellisuutta kehittämällä ensisijaisesti olemassa olevia liikenneyhteyksiä ja verkostoja sekä varmistamalla edellytykset eri liikennemuotojen ja -palvelujen yhteiskäyttöön perustuville matka- ja kuljetusketjuille sekä tavara- ja henkilöliikenteen solmukohtien toimivuudelle. Turvataan kansainvälisesti ja valtakunnallisesti merkittävien liikenne- ja viestintäyhteyksien jatkuvuus ja kehittämismahdollisuudet sekä kansainvälisesti ja valtakunnallisesti merkittävien satamien, lentoasemien ja rajanylityspaikkojen kehittämismahdollisuudet.
- Terveellinen ja turvallinen elinympäristö  
Varaudutaan sään ääri-ilmiöihin ja tulviin sekä ilmastonmuutoksen vaikutuksiin. Uusi rakentaminen sijoitetaan tulvavaara-alueiden ulkopuolelle tai tulvariskien hallinta varmistetaan muutoin. Ehkäistään melusta, tärinästä ja huonosta ilmanlaadusta aiheutuvia ympäristö- ja terveyshaittoja. Haitallisia terveysvaikutuksia tai onnettomuusriskejä aiheuttavien toimintojen ja vaikutuksille herkkien toimintojen välille jätetään riittävän suuri etäisyys tai riskit hallitaan muulla tavoin. Otetaan huomioon yhteiskunnan kokonaisturvallisuuden tarpeet, erityisesti maanpuolustuksen ja rajavalvonnan tarpeet ja turvataan niille riittävät alueelliset kehittämisedellytykset ja toimintamahdollisuudet.

- Elinvoimainen luonto- ja kulttuuriympäristö sekä luonnonvarat  
Huolehditaan valtakunnallisesti arvokkaiden kulttuuriympäristöjen ja luonnonperinnön arvojen turvaamisesta.  
Edistetään luonnon monimuotoisuuden kannalta arvokkaiden alueiden ja ekologisten yhteyksien säilymistä.  
Huolehditaan virkistyskäyttöön soveltuvien alueiden riittävydestä sekä viheralueverkoston jatkuvuudesta.  
Luodaan edellytykset bio- ja kiertotaloudelle sekä edistetään luonnonvarojen kestävästä hyödyntämisestä. Huolehditaan maa- ja metsätalouden kannalta merkittävien yhtenäisten viljely- ja metsäalueiden sekä saamelaiskulttuurin ja –elinkeinojen kannalta merkittävien alueiden säilymisestä.

### Maakuntakaava

Kaavoitettava alue sijoittuu Tunturi-Lapin maakuntakaavan alueelle.



Tätä asemakaavoitusta koskevat maakuntakaavan aluekuvaukset:

**Merkintä:** mv 8409 **Kunta:** ENONTEKIÖ

**Päiväys:** 21.12.2007

**Alueen nimi:** KILPISJÄRVEN MATKAILUVYÖHYKE

**Sijainti ja kuvaus:** Alue sisältää Kilpisjärven kylän ja Salmivaaran alueet sekä vt 21 varren Norjan rajalle saakka. Alueeseen sisältyy myös Saanan alue. Alueelta löytyy majoitus- ja ravintolapalveluita sekä ohjelmapalveluita.

**Varausperuste:** Maakunnallisesti merkittävä matkailualue.

**Merkintä:** c/at 209 **Kunta:** ENONTEKIÖ

**Päiväys:** 21.12.2007

**Alueen nimi:** KILPISJÄRVI

**Sijainti ja kuvaus:** Kylä sijaitsee Enontekiön kunnan luoteisosassa vt 21:n varrella, Jäämerelle matkaa 50 km ja kunnan päätaajamaan 180 km. Kylää reunustaa Kilpisjärvi ja toisella puolella Saana. Vuonna 2005 kyläalueella asui

reilu 100 asukasta. Pääosa asutuksesta on sijoittunut Kilpisjärven eteläpähän, ko. alueelle sijoittuu myös paljon kylän palvelurakenteesta.

**Varausperuste:** Rajakaupan keskittymä.

**Kehittämisperiaate:** Alueella kehitetään monipuolisesti maaseudun elinkeinoja, palveluja, asutusta ja kulttuuriympäristöä ottaen huomioon myös Norjan kehityksen. Alueelle voidaan sijoittaa myös rajakauppaa palvelevia vähittäiskaupan suuryksiköitä.

**Merkintä:** RM 1427 **Kunta:** ENONTEKIÖ

**Päiväys:** 21.12.2007

**Alueen nimi:** KILPISJÄRVEN MATKAILUALUE

**Sijainti ja kuvaus:** Alue sijaitsee Kilpisjärven kylän pohjoisosassa. Alueella on leirintäalue.

**Varausperuste:** Valtakunnallinen/ seudullinen matkailualue

**Merkintä:** SL 4002 **Kunta:** ENONTEKIÖ

**Päiväys:** 21.12.2007

**Alueen nimi:** SAANAN ALUE

**Sijainti ja kuvaus:** Alue kuuluu Käsivarren suurtuntureiden alueeseen, joka on osa noin 400 milj. vuotta sitten poimuttunutta Skandien vuoristoa. Kallioperässä on kalkkia, mikä näkyy rehevässä kasvillisuudessa. Alue on perustettu vuonna 1988 erityiseksi suojelualueeksi. Alue on tärkeä erityisesti uhanalaisten kasvien ja perhosten

suojelun takia. Natura-alue muodostuu Saanan luonnonsuojelualueesta (ESA), joka on perustettu luonnonsuojelulain mukaiseksi erityiseksi suojelualueeksi ja Saanan lehdosta (LHA), joka on perustettu luonnonsuojelulain mukaiseksi lehtojensuojelualueeksi.

**Varausperuste:** Saanan luonnonsuojelualue, asetus 496/88 ja lehtojensuojelualue, asetus 503/92, Natura VNp. 20.8.1998

**Merkintä:** SL 4207 **Kunta:** ENONTEKIÖ, KITTILÄ, KOLARI, MUONIO

**Päiväys:** 21.12.2007

**Alueen nimi:** TORNION-MUONIONJOKI

**Sijainti ja kuvaus:** Tornionjoen - Muonionjoen Suomen puoleisen vesistöalueen vesipinta-ala lukuun ottamatta Tengeliönjoen vesistöaluetta on noin 32 000 ha. Tengeliönjoen vesistöalue ei kuulu alueeseen, koska se on rakennettu voimatalouskäyttöä varten. Myös Martimojoen ja Liakanjoen vesistöalueet on rajattu alueen ulkopuolelle, koska niiden luonnontila on ruoppausten, perkausten ja ojitusten vuoksi voimakkaasti muuttunut. Tornion - Muonionjoen vesistöalueesta n. 70 % kuuluu boreaaliseen ja 30 % alpiiniseen vyöhykkeeseen. Jokireitin pituus Kilpisjärveltä Perämerelle on yhteensä noin 500 km. Koko Suomen puoleisen vesistön jokipituus on yhteensä 3 600 km. Jokireitin ylin osa, Könkämäeno, saa alkunsa Kilpisjärvestä 473 m korkeudesta ja se laskee Käsivarren tunturiylänköä pitkin noin 90 km:n matkalla 142 m. Könkämäenon ja toisen latvahaaran Lätäsenon yhtyessä Kaaresuvannon yläpuolella joki saa nimekseen Muonionjoki. Muonionjoen pituus on yhteensä 230 km, ja putouskorkeutta tällä jaksolla on 205 m. Muonionjoki laskee Lappean kohdalla Ruotsin puolelta tulevaan Tornionjokeen. Tornionjoen pituus Muonionjoen yhtymäkohdasta mereen saakka on 180 km ja putouskorkeutta tällä suhteellisen alavalla Tornionjokilaakson alueella on 126 m. Huomattavimpia Tornion-Muonionjoen Suomen puoleisia sivujokia ovat Lätäseno, Jietajoki, Tarvantojoki, Palojoeki, Jerisjoki, Äkäsjoki, Ylläsjoki, Naamijoki ja Martimojoki. Suurimmat järvet vesistöalueella ovat Kilpisjärvi, Jerisjärvi ja Äkäsjärvi. Tornionjokilaakso rannikolta Pellon korkeudelle saakka on suurimmaksi osaksi maatalouden muovaamaa kulttuurimaisemaa. Tornionjokilaakso Tornion kaupungin pohjoispuolelta lähelle Ylitornion taajamaa kuuluu valtakunnallisesti arvokkaisiin maisema-alueisiin. Tornion -Muonionjoki on Kalixjoen ohella ainoa Suomen ja koko EU:n säännöstelemätön suuri (keskivirtaama yli 350 m<sup>3</sup>/s) jokivesistö. Veden laatu vesistöalueella on suurimmaksi osaksi hyvä tai erinomainen.

**Varausperuste:** Natura VNp. 20.8.1998, Project Aqua

**Merkintä:** ma 5970 **Kunta:** ENONTEKIÖ

**Päiväys:** 21.12.2007

**Alueen nimi:** SAANAN MAISEMANÄHTÄVYYSALUE

**Sijainti ja kuvaus:** Kilpisjärven koillisrannalla kohoava Saana on Käsivarren ylätuntureista, ehkä koko Suomen Lapin tuntureista tunnetuin. Sen tunnusomainen ja kunnioitusta herättävä ulkonäkö ja laelta avautuvat mahtavat näköalat ovat tehneet siitä suosituksen matkailukohteen. "Kilpisjärven vieritse, suunnilleen samaa reittiä kuin nykyinen Neljän tuulen tiekin noudattaa, on kulkenut Vanha Tornion ja Jäämeren rannikon välinen kauppareitti ja talvitie. Kilpisjärven rannalla on kauan ollut kauppareitin kulkijoille tarkoitettu levähdyspaikka, valtion rakennuttama Siilastupa. Alueen suosio matkailukohteenä on alkanut vasta sotien jälkeen, kun parantuneet tieyhteydet sekä erämaaretkelijöiden ja luonnonystävien kuvaukset tekivät seutua tunnetuksi. Seudun asutus on keskittynyt kokonaan Kilpisjärven rannoille, lähinnä Saanan ja järven väliselle kapealle vyöhykkeelle, jossa tien varrella sijaitsevat mm. kauppa, matkailuhotelli, biologinen asema, rajavartiosto, huoltoasema ja retkeilykeskus. Näistä edustavinta rakennettua ympäristöä edustaa myöhäisfunktionalistinen matkailuhotelli (rak. v.1947) sekä 1980-luvun lopussa hotellin tuntumaan rakennetut pienrivitalot, jotka varsin onnistuneesti sulautuvat ympäröivään karuun luontoon. Muilta osin Saanan seutu on asumaton ja rakentamaton.

**Varausperuste:** Valtakunnallisesti arvokas maisema-alue

## Yleiskaava

Kilpisjärven alueella ei ole oikeusvaikutteista yleiskaavaa. Alueen kaavat ja muu maankäyttö on pitkälle toteuttanut Kilpisjärven alueelle laadittua oikeusvaikutuksetonta yleiskaavaa.

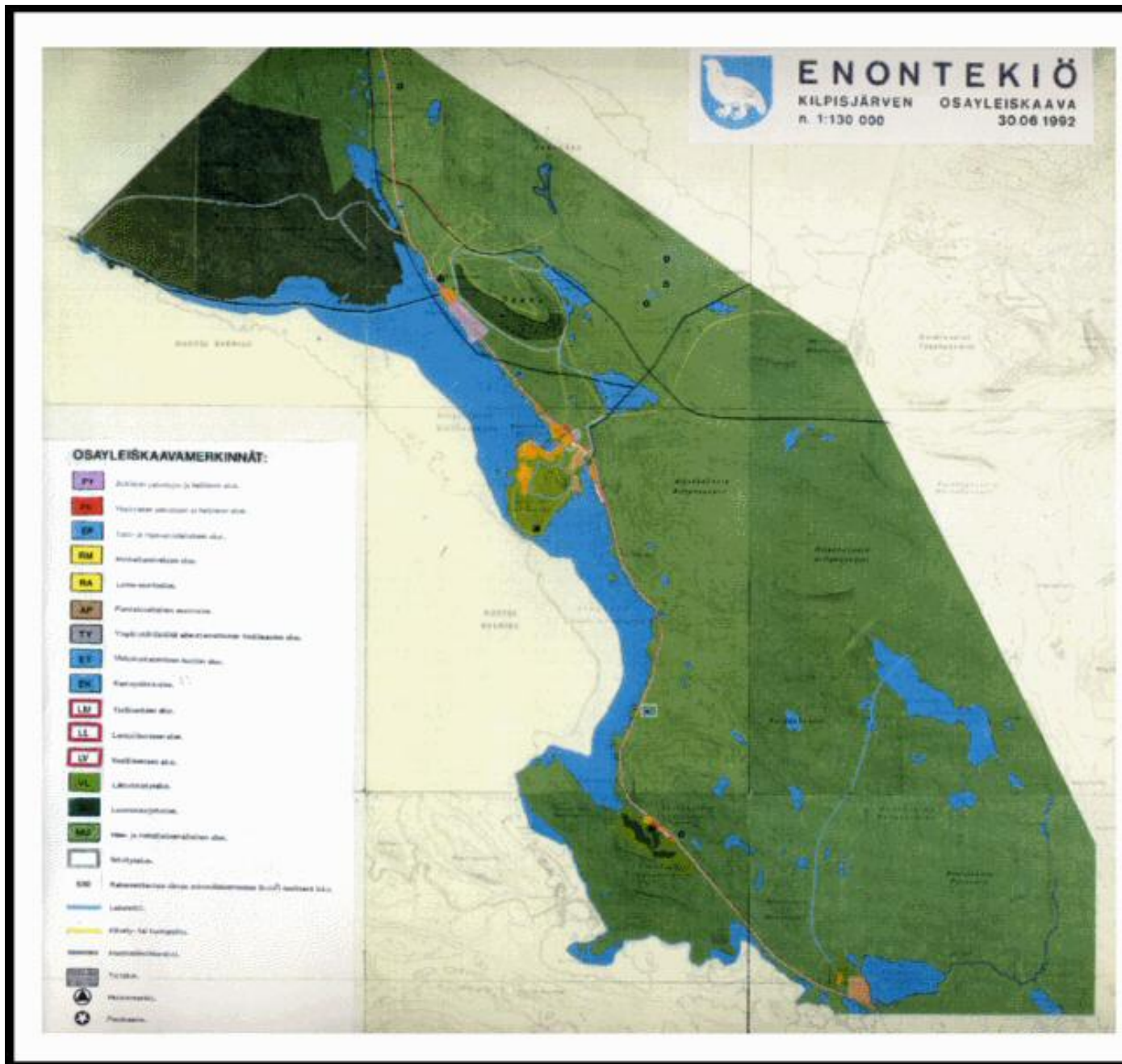
Kilpisjärven oikeusvaikutteisen yleiskaavan laatiminen on pantu vireille 8.3.2012. Yleiskaava on valmistumassa kaavaehdotusvaiheeseen yhtä aikaa tämän asemakaavan valmisteluvaiheen kanssa.

Enontekiön kunta ja Metsähallitus yhteistyössä Kilpisjärven kyläläisten ja siellä toimivien kanssa laativat vuosina 2009 - 2011 Kilpisjärvi 2020 kehittämissuunnitelman, jolla luotiin näkemys alueen kehittämisestä. Kehittämissuunnitelmalla luotiin tavoitteet ja suuntaviivat sille, miten Kilpisjärven aluetta tulee kehittää. Kilpisjärven yleiskaavalla ohjataan Kilpisjärvi 2020 kehittämissuunnitelmalla muodostettu tavoite alueen käytöstä oikeusvaikutteisella yleiskaavalla.

## Asemakaava

Kilpisjärven kyläalueella on asemakaava ja Salmivaaran alueella ranta-asemakaava. Pohjois-Kilpisjärven alueella ei ole voimassa asemakaavaa eikä ranta-asemakaavaa.

Oikeusvaikutuksettomassa Kilpisjärven yleiskaavassa Pohjois-Kilpisjärven alueelle esitettiin sijoittavaksi matkailupalveluita.



#### 4. ASEMAKAAVAN SUUNNITTELUN VAIHEET

##### 4.1 Asemakaavan suunnittelun tarve

Pohjois-Kilpisjärven alueen kehittäminen on ollut pysähdyksissä koko 2000 luvun. Alueen rakentaminen on edennyt rakennuslupa kerrallaan, suurin osa rakentamisesta valtion toimesta. Kun Kilpisjärven retkeilykeskus siirtyi yksityiseen omistukseen, tuli tilanne realistisena vastaan. Alueelle ei voitu myöntää rakennuslupia ilman että alueelle



laaditaan asemakaava. Ensimmäinen asemakaava kumoutui Korkeimmassa hallinto-oikeudessa Natura-arvioinnin puutteellisuuteen.

Enontekiön kunta teetti tätä asemakaavoitusta varten kaavan luonnokseen perustuen Natura-arvioinnin, joka valmistui 12.3.2018. Natura-arviointi ja muut kaavan valmisteluun vaikuttavat selvitykset hyväksi käyttäen on laadittu asemakaavaluonnos Pohjois-Kilpisjärven asemakaavaksi.

#### **4.2 Vireilletulo**

Asemakaavoitus kuulutettiin vireille jo 18.8.2016 tavoitteena laatia asemakaava huomioon ottaen KHO:n perusteet edellisen asemakaavapäätöksen kumoamiselle. Siinä vaiheessa Enontekiön kunta päätti teettää Natura-arvioinnin.

#### **4.3 Asemakaavan suunnittelun vaihe**

Pohjois-Kilpisjärven asemakaavaluonnos asetetaan nyt MRL 62 §:n ja MRA 30 §:n tarkoittamalla tavalla osallisten mielipiteiden kuulemista varten nähtäville Enontekiön kunnassa xx.xx. –xx.xx. 2021 väliseksi ajaksi.

Osallisia kaavoitukseen ovat alueen maanomistajat ja he, joiden asumiseen työntekoon tai muihin oloihin kaava saattaa huomattavasti vaikuttaa, sekä viranomaiset ja yhteisöt, joiden toimialaa suunnittelussa käsitellään.

Kuulemisen aikana on mahdollisuus esittää suullisia ja kirjallisia mielipiteitä asiasta. Kirjalliset mielipiteet tulee jättää viimeistään xx.xx.2021 Enontekiön kunnanhallitukselle osoitettuna osoitteella:

Enontekiön kunta, Ounastie 165, 99400 Enontekiö

## **5. ASEMAKAAVALUONNOS**

### **5.1 Asemakaavaluonnoksen valmistelu**

Pohjois-Kilpisjärven alueen asemakaavaa Saanajuuren asemakaava nimellä valmisteltaessa 2005 tutkittiin alueen kaavoitusta kolmella vaihtoehdolla joista valittiin kaavaehdotus. Nyt asemakaavaa valmisteltaessa on hyödynnetty silloin tehty

valmistelu. Tämä luonnos perustuu aluerajauksiltaan 2007 hyväksytyn asemakaavan aluerajauksiin, tosin korttelialueiden käyttötarkoitus on osin muuttunut. Myös rakennusaloja on muutettu siten, että aikaisemmassa kaavoituksessa osoitetut korkeimmalle sijoittuneet rakennusalat on jätetty kaavaluonnoksesta pois.

## 5.2 Asemakaavaluonnoksen kuvaus

### Yleiskuvaus

Pohjois-Kilpisjärven asemakaavalla kaavoitetaan alueelle pitkän ajan kuluessa muodostuneet korttelialueet. Kaavaluonnoksella muodostuu vain yksi täysin uusi kortteli. Kaavaluonnoksella kortteleihin osoitetaan rakennusoikeutta niin, että asumisen ja yritystoiminnan kehittämisen ja palvelujen tarjonnan edellytykset alueella turvataan. Kaavaluonnoksella osoitetaan myös asuinrakentamisen korttelialuetta niin, että alueen työntekijöillä on mahdollisuus sijoittua alueelle myös asumaan. Kaava-alueen pinta-ala on 66,2 ha, siitä maapinta-alaa 50,4434 ha.

### Aluevaraukset

**Asuinpientalojen korttelialuetta (AP)** asemakaavalla muodostuu 2,0303 ha. Rakennusoikeutta asuinpientaloille osoitetaan 3250 k-m<sup>2</sup>. Rakennusoikeudet osoitetaan rakennusaloiksi kokonaisrakennusoikeuslukuina. Kaavaluonnoksella muodostuvassa aikaisemmin rakentamattomassa korttelissa 102 on osoitettu yksi rakennusala ja kulkuyhteys korttelin sisällä ajoyhteytenä.

**Loma-asuntojen korttelialuetta (RA)** kaavaluonnoksessa on osoitettu kortteliin 105 rakennuspaikat 1, 3 ja 5, sekä korttelin 107 rakennuspaikka 3. Loma-asuntojen korttelialuetta yhteensä 2,0215 ha. Rakennusoikeutta loma-asuntojen rakentamiseen 3570 k-m<sup>2</sup>.

Pohjois-kilpisjärven asemakaavoitettava alue on merkittävä matkailupalvelujen alue. **Matkailupalvelujen korttelialuetta (RM)** kaavaluonnoksessa on 11,9666 ha. Rakennusoikeutta matkailupalvelujen korttelialueille osoitetaan yhteensä 22000 k-m<sup>2</sup>. Korttelitehokkuusluvaksi matkailupalveluiden korttelialueilla muodostuu  $e=0,18$ . Kerrosluku kortteleissa on joko II ja 1/II.

Korttelin 105 rakennuspaikan 2 muodostavalle rakennuspaikalle (Kilpisjärven retkeilykeskus) on osoitettu asuntovaunualueeksi varattu alueen osa (rv-1), jolla asuntovaunuun saa kytkeä eteisteltan tai eteistilan. Tämä norjalaisten suosima leiriytymismuoto oli yksi erikoisuus tämän asemakaavan valmistelussa.

Eteistiloille tulee hakea toimenpidelupa, luvan hakee kiinteistön omistaja tai haltija, joka myös vastaa rakennelmista. Määräyksen mukaisesti eteistilat tulee toteuttaa kunnanhallituksen hyväksymän suunnitelman mukaisesti yhtenäistä rakentamistapaa noudattaen.

Samalle rakennuspaikalle on osoitettu maisemoinnilla kunnostettava alueen osa. Maisemointi on tehtävä kunnan rakennusvalvontaviranomaisen hyväksymän suunnitelman mukaisesti.

**Yleisten rakennusten korttelialuetta (Y)** kaavaluonnoksessa on Metsäntutkimuslaitoksen kortteli 101 ja Helsingin yliopiston kortteli 108, pinta-alalta yhteensä 3,3317 ha, rakennusoikeutta yhteensä 3500 k-m<sup>2</sup>.

**Lähipalvelujen korttelialuetta (PL)** kaavaluonnoksessa on korttelissa 104 rakennuspaikka 1 ja korttelin 105 rakennuspaikka 5, pinta-alalta yhteensä 0,9052 ha, niille rakennusoikeutta yhteensä 3800 k-m<sup>2</sup>.

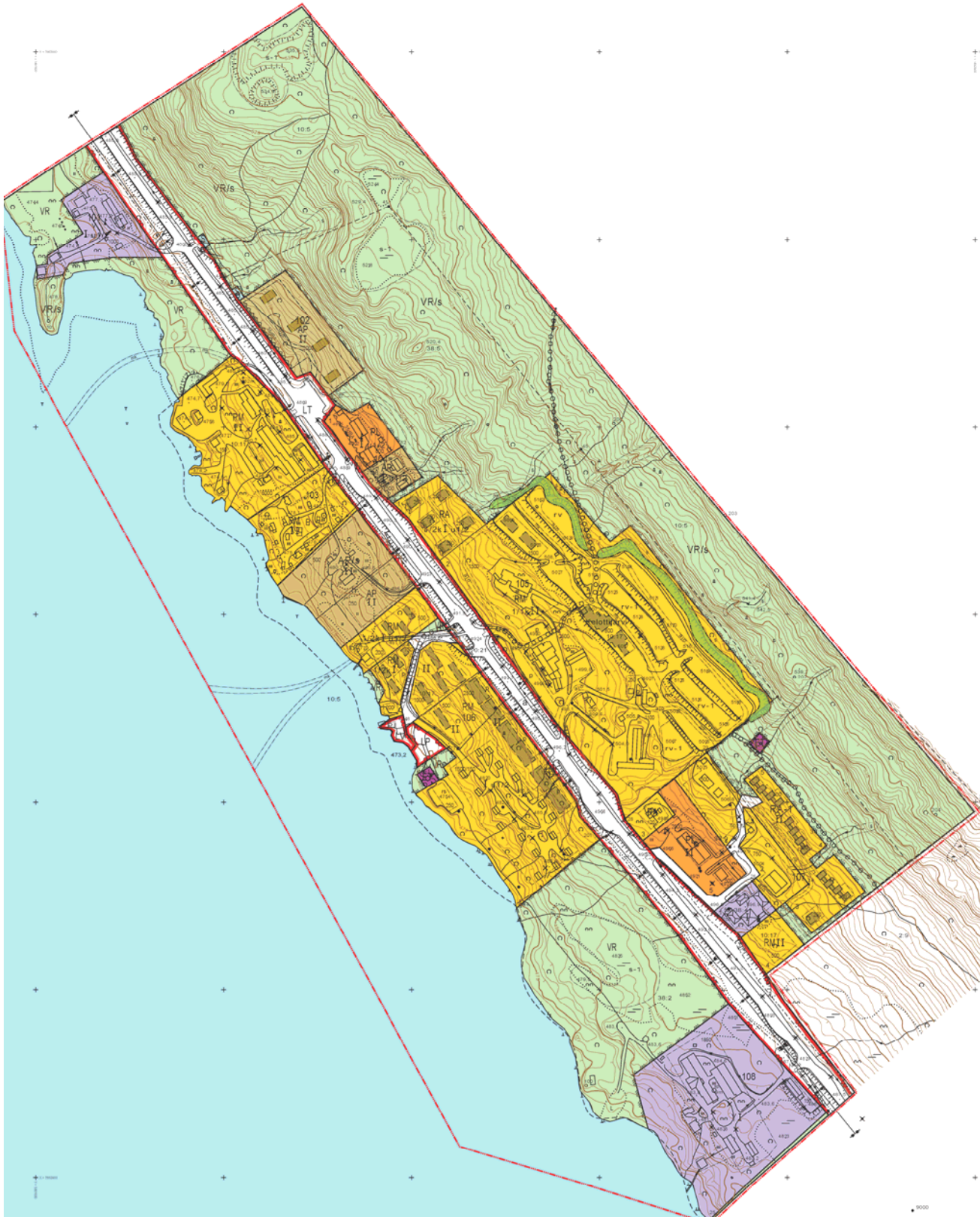
**Yhdyskuntateknisen huollon aluetta (ET)** kaavaluonnoksessa on vedenottamon ja jätevesien pumppaamon tarpeisiin yhteensä 520 m<sup>2</sup>.

Pohjois-Kilpisjärven asemakaava-alueen pohjoislaidassa aivan valtatie vieressä on viime sotien kaksi muistomerkkiä, niille on osoitettu **suojealueet (S)** pinta-alalta yhteensä vain 200 m<sup>2</sup>.

Kaavaluonnoksessa on 600 m<sup>2</sup>:n **venesatama (LV)** ja 1000 m<sup>2</sup>:ä **yleinen pysäköintialue (LP)** Kilpisjärven rannassa, Retkeilykeskuksen rannassa. Venesatamaan on Mallan yhteysveneiden tarpeisiin osoitettu alueen osa, jolle saa sijoittaa polttoaineiden jakelua.

Valtatien **yleisen tien liikennealuetta (LT)** kaavassa on 5,0907 ha. Yleisen tien liikennealueeseen on kaava-alueen molemmissa päissä varauduttu kevyenliikenteen väylän rakentamiseen osoittamalla liikennealue nykyistä leveämpänä. Pohjois-Kilpisjärven keskeisten kortteleiden kohdalla kevyenliikenteen väylä tulisi toteutettavaksi korotettuna nykyisen liikennealueen sisällä.

**Vesialuetta (W)** kaavaluonnoksessa on 15,7566 ha.



Pohjois-Kilpisjärven asemakaava-alue

## 6. ASEMAKAAVALUONNOKSEN ARVIOINTI

### 6.1 Vaikutukset maisemaan



Pohjois-Kilpisjärven alueen merkittävimmät maisemavaikutukset on tehty ennen asemakaavoitusta. Alueelle on rakennettu valtion toimesta Retkeilykeskus, Metsäntutkimuslaitoksen tutkimusasema, Helsingin yliopiston Biologinen tutkimusasema, Rajavartioston Kilpisjärven tukikohta ja Tiehallinnon tukikohta. Rakennettujen rakennusten rakentamistapa on massiivisia suuria rakennuksia. valtion omistuksessa on enää Metsäntutkimuslaitoksen ja Helsingin yliopiston rakennukset, muut ovat siirtyneet yksityiseen omistukseen. Asemakaavuluonnoksella rakentaminen ohjataan sijoittuman rakennetun rakennuskannan yhteyteen, kerrosluku enintään II ja rakentaminen pienialaisina rakennusaloina. Tulevan rakentamisen kokonaisvaikutus maisemaan jäävät vähäisemmiksi kuin rakentamisen tähänastiset vaikutukset. Yllä olevassa kuvassa selvästi erottuva maisemavaurio ylimpänä rinteessä määrätään korjattavaksi. Korjaamisesta on laadittava suunnitelma jolla osoitetaan maisemaan saatava korjausvaikutus mm. maiseman väreihin.

### 6.2 Vaikutukset kasvi- ja eläinlajeihin sekä luonnon monimuotoisuuteen

Ramboll Finland Oy / Antje Neumann ja Tiina Virta laati Pohjois-Kilpisjärven asemakaavoituksen Natura-arvioinnin. Arviointiraportti on kokonaisuudessaan erillisenä liitteenä. Natura-arvioinnin johtopäätökset seuraavalla sivulla.

## Johtopäätökset

Pohjois-Kilpisjärven kaavoituksen myötä kävijöiden määrän arvioidaan kasvavan 10 000:llä vuoteen 2025 mennessä. Majoittuvien määrä vaikuttaa suoraan jätevesien määrään, jolla voi olla etenkin sesonkiaikana olla vaikutuksia Natura-alueeseen Tornionjoen-Muonionjoen vesistöön kuuluvan Kilpisjärven vedenlaatuun. Vaikutuksia voidaan kuitenkin lieventää rakentamalla lisää puhdistuskapasiteettia.

Saanan rinteelle kaavailtu retkeily- ja ulkoilualue rajoittuu Saanan Natura-alueelle, jossa esiintyy muutaman kymmenen metrin päässä kulutusherkkiä luontodirektiivin liitteenä II olevia kasvilajeja. Mikäli retkeily- ja ulkoilualueelle rakennetaan sellaisia retkeilypalvelurakenteita, jotka lisäävät kävijöiden määrää Natura-alueen ja lajiesiintymien läheisyydessä, näihin lajeihin voi kohdistua kulutusvaikutuksia, jotka voivat olla yksittäisten harvinaisten lajien esiintymien osalta merkittäviäkin. Kulutusvaikutukset voivat myös aiheutua, mikäli retkeilypalveluiden rakentamisesta johtuen porojen laidunnusreitit siirtyvät yleemmäksi Saanan rinteelle ja Natura-alueen luontotyyppeihin ja lajiesiintymien lävitse.

Mikäli jätetään lieventämistoimenpiteenä ulkoilu- ja retkeilyalueeksi kaavailun tunturikoivikkoa kasvava alue koskemattomaksi, niin se voisi toimia vaikeakulkuisena suojavyöhykkeenä ihmistoiminta-alueen ja Saanan Natura-alueen suojeluperusteena olevien lajien välissä. Suojavyöhyke voisi myös toimia porojen kulkualueena.

Pohjois-Kilpisjärven asemakaavoituksen myötä lisääntynyt ihmistoiminta ja ravinnon saamisen helpottaminen voi edistää kulttuurivaikutuksesta hyödyntävien lajien kuten punaketun menestymistä alueella ja sitä kautta heikentää Mallan Natura-alueen perusteena olevan äärimmäisen uhanalaisen direktiivilajin naalin menestysmahdollisuudet alueella. Kulttuurivaikutuksesta hyödyntävien lajien kuten punaketujen, hiirten, varislintujen yms. määrän hillitsemiseksi tulisi lieventämistoimenpiteenä pitää huolta siitä, että jätteet säilytetään suljetuissa astioissa ja kävijöitä varten on käytettävissä riittävä määrä roska-astioita.

Muut kaavoituksen myötä lisääntyvät kävijämäärän vaikutukset aluetta ympäröiville Natura-alueille Saana, Malla ja Pältsä riippuvat kävijöiden käyttäytymisestä. Osa kävijöistä on mahdollisesti läpikulkumatkalla Norjasta Suomeen (tai toiseen suuntaan) tai vaellusmatkalla Kalottireittiä pitkin ja viihtyy Pohjois-Kilpisjärvellä vain yhden yön. Näiden kävijäryhmien määrän lisääntymisellä ei arvioida olevan merkittäviä vaikutuksia Saanan, Mallan ja Pältsän Natura-alueille.

Pohjois-Kilpisjärven kaavoituksen mahdollistavan lisääntyvän majoituskapasiteetin myötä alueella lomailevien lähialueille päiväretkiä tekevien kävijöiden aiheuttamia kulutusvaikutuksia kohdistuvat etenkin olemassa oleville retkeilypoluille Saanan ja Mallan Natura-alueilla, jolloin kävijämäärän kasvamisen vaikutukset direktiiviluontotyyppeihin ja lajeihin arvioidaan olevan pääsääntöisesti pieniksi. Mahdollinen poluista poikkeavien kävijöiden määrän kasvu voi aiheuttaa kulutusvaikutuksia Natura-alueen luontotyypeille ja kasvillisuudelle sekä häiriövaikutuksia eläimistöön ja linnustoon. Vaikutusten arvioidaan pääsääntöisesti olevan pieniä, koska olemassa olevat ja jo pitkään käytössä olevat retkeilypolut ovat hyvin opastettuja. Lisäksi retkeilypolkuja ympäröivä maasto on Saanan ja Pikku-Mallan rinteissä vaikeakulkuinen, mikä saa kävijät pysyvän poluilla.

Etenkin kulutusherkimmillä alueilla eli Pikku-Mallan puuttomalla ylängöllä sekä Saanan rinteiden suo- ja lähteikköalueilla voidaan lieventää kulutusvaikutuksia seuraamalla reittien kunto ja pitämällä reitit ja pitkospuut hyvässä kunnossa.

Natura-alueiden perusteena oleviin eläinlajeihin kohdistuvia kävijämäärän kasvun aiheuttamia vaikutuksia ovat lähinnä häiriö- ja meluvaikutuksia. Kyseisiä vaikutuksia pidetään pääsääntöisesti pieninä, koska vaikutukset kohdistuvat pääosin sellaisille alueille, joissa niitä on ollut aikaisemminkin eli eläimet ovat jo tottuneita ihmistoimintaan.

### 6.3 Yleiskaavan sisältövaatimukset

#### **Yhdyskuntarakenteen toimivuus, taloudellisuus, ekologinen kestävyys ja olemassa olevan yhdyskuntarakenteen hyväksikäyttö**

Pohjois-Kilpisjärven alue on rakennetun vesihuollon piirissä. Asemakaavaluonnoksella rakentaminen ohjataan olemassa olevan rakennuskannan yhteyteen.

Asemakaavalla osoitetaan niin merkittävää kasvua alueelle, että vesihuollon, sekä käyttöveden saatavuuden että jätevesien käsittelyn osalta tulee tarpeelliseksi kapasiteetin lisääminen kaavan toteuttamisen jossakin vaiheessa. Ensi vaiheen rakentaminen voidaan toteuttaa nykyisen kapasiteetin puitteissa.

#### **Asumisen tarpeet ja palveluiden saatavuus**

Pohjois-Kilpisjärven asemakaava-alueelle osoitetaan 3250 k-m<sup>2</sup> rakennusoikeutta asuinpienalojen rakentamiseen. Määrä riittää hyvin Pohjois-Kilpisjärven alueen työntekijöiden tarpeisiin. Silti osa alueen työntekijöistä rakentaa asuntonsa mieluummin Kilpisjärven kyläalueelle, jossa sekä julkiset että kaupalliset palvelut ovat lähellä saatavana.

#### **Mahdollisuudet liikenteen, erityisesti joukkoliikenteen ja kevyen liikenteen, sekä energia-, vesi- ja jätehuollon tarkoituksenmukaiseen järjestämiseen ympäristön, luonnonvarojen ja talouden kannalta kestäväällä tavalla**

Kilpisjärven alueella ei ole tarvetta joukkoliikenteelle, kaikki palvelut ovat myös Pohjois-Kilpisjärven alueella asuvien saatavilla kevyenliikenteen etäisyydellä, kunhan kevyenliikenteen väylä saadaan rakennettua kyläalueen ja Pohjois-Kilpisjärven välille. Pohjois-Kilpisjärven asemakaavassa varaudutaan kevyenliikenteenväylän rakentamiseen.

#### **Mahdollisuudet turvalliseen, terveelliseen ja eri väestöryhmien kannalta tasapainoiseen elinympäristöön**

Kilpisjärvellä, jos missä elinympäristö on luonnonolosuhteiltaan terveellistä ja turvallista. Merkittävä riskitekijä on kevyenliikenteen väylän puute kylä ja Pohjois-Kilpisjärven väliltä.

Kilpisjärven kylällä on kunnan palveluina koulu ja terveydenhuolto. Julkisista palveluista pelastustoimi sijoittuu tämän Pohjois-Kilpisjärven asemakaavan alueelle. Toistaiseksi kylässä ei ole vanhuspalveluita tarvittu, mutta niidenkin tarpeisiin on varauduttu kyläalueen asemakaavassa.

Tämän Pohjois-Kilpisjärven asemakaavaluonnoksen alueella on tarjolla ravitsemus- ja majoituspalveluita, muuta kaupalliset palvelut löytyvät Kilpisjärven kylältä.

#### **Kunnan elinkeinoelämän toimintaedellytykset**

Pohjois-Kilpisjärven asemakaava tukee merkittävästi Enontekiön kunnan elinkeinojen kehittämistä tarjoamalla mahdollisuuden asemakaava-alueella toimivien matkailupalveluyritysten kehittämiseksi.

## **Ympäristöhaittojen vähentäminen**

Pohjois-Kilpisjärven asemakaava-alueen kaikki rakentaminen liitetään vesihuoltoverkkoon. Alueen jätevesistä ei aiheudu pinta- tai pohjavesien pilaantumisen vaaraa.

Kaava-alueelta kertyvät hulevedet ohjataan avo-ojien ja niihin liittyvien saostusaltaiden kautta niin, että hulevedet eivät aiheuta Kilpisjärven Natura-veden pilaantumisen vaaraa. Alueen aikaisemmin sittemmin kumoutuneen asemakaavoituksen yhteydessä laadittiin hulevesien johtamisesta selvitys ja suunnitelma v. 2007. Selvityksen mukaan asemakaavaluonnoksen alueen maantien yläpuoliset pintavedet johdetaan Tiehallinnon tien rakentamisen yhteydessä toteuttaman ojaston ja rumpujen ohjaamana kolmesta kohdasta Kilpisjärveen. Ratkaisu on hyvin toimiva ja samalla hyvin hallittavissa. Tähän mennessä pintavesien ei ole todettu kuormittavan Kilpisjärveä.

Seuraavalla sivulla olevassa karttaliitteessä esitetään miten alueen pintavesien ohjausta tullaan asemakaavan toteuduttua täydentämään. Pintavedet kaava-alueen tien yläpuoliselta alueelta ohjataan olemassa olevien rumpujen kautta tien ali edelleen Kilpisjärveen samoista pisteistä, joista vesi nytkin purkautuu järveen. Pintavesien laatua ja mahdollista vaikutusta Kilpisjärveen seurataan näissä kolmessa pisteessä.

Jos pintavesien laadussa havaitaan ongelmia tai niiden nähdään aiheuttavan muutoksia Kilpisjärven veden laatuun, purkuojiin tulee rakentaa liitekartassa esitetyt kolme tasausallasta. Tasausaltaissa veden laatua voidaan tarkkailla hyvin ohjelmoidusti. Jos tasausaltaista järveen purkautuvan veden laadussa havaitaan ongelmia, veden laatua voidaan tasausaltaissa myös parantaa.

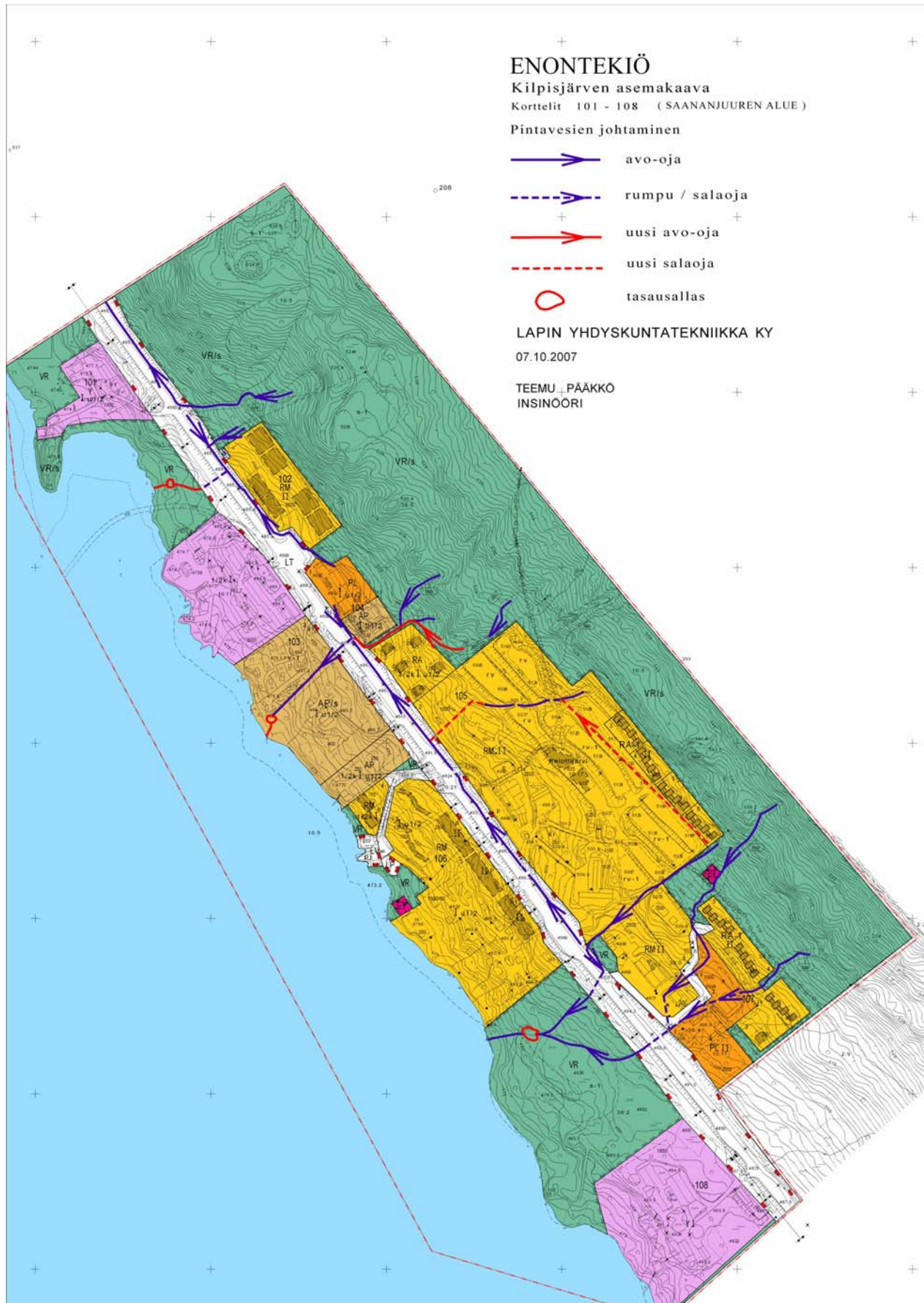
Asemakaavan laatimisen yhteydessä tehdyt maaperäselvitykset ja alueen mastossa tehdyt havainnot huomioon ottaen ei ole oletettavaa, että veden laatu tasausaltaiden jälkeen voisi kuormittaa Kilpisjärveä enempää kuin pintavesien johtuminen luonnontilaiselta alueelta järveen.

Asemakaava-alueella Kilpisjärven ja valtatie välisellä alueella muodostuvat hulevedet ovat niin vähäisiä, että niiden johtaminen Kilpisjärveen tapahtuu ilman erityistä ojastoa välittömänä valumana. Tarvittaessa näidenkin vesien johtaminen järveen voidaan ohjata alueelle rakennettavien tasausaltaiden kautta.

## **Rakennetun ympäristön, maiseman ja luonnonarvojen vaaliminen; sekä virkistykseen soveltuvien alueiden riittävyys.**

Pohjois-Kilpisjärven asemakaava laaditaan matkailupalvelujen kehittämistarpeen vuoksi. Matkailupalvelut, joita Kilpisjärveltä haetaan, ovat ensi sijassa luontomatkailu, vaeltaminen tunturissa sinne ohjatuilla ja rakennetuilla reiteillä. Asemakaavan alueelle ei ole tarpeen osoittaa tavanomaiseen lähivirkistykseen tarkoitettuja virkistysalueita. Asemakaavan alueesta korttelialueiden ulkopuolelle tähänastisessakin rakentamisessa rakentamiselta vapaaksi jäävät alueet (n. 25 ha, 37 % kaava-alueesta) osoitetaan virkistysalueeksi. Näiden VR-alueiden arvo on reitteihin käytettyä aluetta lukuun ottamatta alueiden säilyminen luonnonmaisemana., ei niiden käyttäminen tehokkaana virkistysalueena.





## 6.4 Valtakunnallisten alueidenkäyttötavoitteiden edistäminen

Maankäyttö- ja rakennuslain 24 §:n mukaan tavoitteet on otettava huomioon kaikessa alueiden käytön suunnittelussa ja niiden toteuttamisesta on edistettävä maakunnan suunnittelussa, kuntien kaavoituksessa ja valtion viranomaisten toiminnassa. Seuraavassa on kuvattu miten Pohjois-Kilpisjärven asemakaava edistää valtakunnallisia alueidenkäyttötavoitteita.

### **Toimivat yhdyskunnat ja kestävä liikkuminen.**

Pohjois-Kilpisjärven alue on vanhaa matkailupalvelujen aluetta. Asemakaavoituksen tarkoituksena on edistää alueen elinvoimaisuuden kehittymistä, siten Kilpisjärven ja myös Enontekiön kunnan kokonaisyhdyskuntarakenteen kehittymistä.

### **Elinvoimainen luonto- ja kulttuuriympäristö sekä luonnonvarat**

Alueen luonto ja sen ohjattu kestävä käyttö ovat asemakaavoituksen lähtökohtina Pohjois-Kilpisjärven alueella. Asemakaava tukeutuu reitistöltään alueen pitkäaikaiseen toimivaksi havaittuun reittiverkostoon. Herkässä luonnossa liikkuminen sekä jalan että moottorikelkoilla ohjataan reiteille.

Kulttuuriympäristön sekä luonnon arvot on selvitetty ja osoitettu suojelukohteet kaavassa.

Saamelaiskulttuuri ja siihen liittyen poronhoito on otettu huomioon asemakaavaa laadittaessa. Kaavalla uudisrakentaminen ohjataan vanhoille rakennuspaikoille. Kaavalla ei ”valloiteta” uutta aluetta rakentamiseen poronhoidon kustannuksella.

## 7 OSALLISET VUOROVAIKUTUS JA YHTEYSTIEDOT

Pohjois-Kilpisjärven asemakaavaluonnos asetetaan nyt MRA 30 §:n mukaisesti osallisten mielipiteiden kuulemista varten nähtäville x.x. – x.x. 2021.

Osallisia kaavoitukseen ovat alueen maanomistajat ja he, joiden asumiseen työntekoon tai muihin oloihin kaava saattaa huomattavasti vaikuttaa, sekä viranomaiset ja yhteisöt, joiden toimialaa suunnittelussa käsitellään.

Kuulemisen aikana on mahdollisuus esittää suullisia ja kirjallisia mielipiteitä asiasta. Kirjalliset tulee jättää viimeistään x.x.2021 Enontekiön kunnanhallitukselle osoitettuna osoitteella:

Enontekiön kunta, Kunnanhallitus, Ounastie165, 99400 Enontekiö

### YHTEYSTIEDOT:

Enontekiön kunta:

Ounastie 165, 99400 Enontekiö

[www.enontekio.fi](http://www.enontekio.fi), sähköpostit: [etunimi.sukunimi@enontekio.fi](mailto:etunimi.sukunimi@enontekio.fi)

puh.vaihde 040 481 9484

Enontekiön kunnassa kaavoituksen yhteyshenkilö:

Maankäyttöinsinööri Kai Takkunen

puh. 040-571 6537, [kai.takkunen@enontekio.fi](mailto:kai.takkunen@enontekio.fi)

Kaavan laatija:

Tapani Honkanen, maanmittausteknikko, YKS 282,

puh. 0400-391 468, [tapani.honkanen@seitap.inet.fi](mailto:tapani.honkanen@seitap.inet.fi)

Seitap Oy, Ainonkatu 1, 96200 Rovaniemi

## Asemakaavan seurantalomake

### Asemakaavan perustiedot ja yhteenveto

Kunta	047 Enontekiö	Täyttämispvm	24.05.2021
Kaavan nimi	Pohjois-Kilpisjärven asemakaava		
Hyväksymispvm		Ehdotuspvm	
Hyväksyjä		Vireilletulosta ilm. pvm	18.08.2016
Hyväksymispykälä		Kunnan kaavatunnus	
Generoitu kaavatunnus			
Kaava-alueen pinta-ala [ha]		Uusi asemakaavan pinta-ala [ha]	
Maanalaisten tilojen pinta-ala [ha]		Asemakaavan muutoksen pinta-ala [ha]	

### Ranta-asemakaava Rantaviivan pituus [km]

Rakennuspaikat [lkm]	Omarantaiset	Ei-omarantaiset
Lomarakennuspaikat [lkm]	Omarantaiset	Ei-omarantaiset

Aluevaraukset	Pinta-ala [ha]	Pinta-ala [%]	Kerrosala [k-m <sup>2</sup> ]	Tehokkuus [e]	Pinta-alan muut. [ha +/-]	Kerrosalan muut. [k-m <sup>2</sup> +/-]
<b>Yhteensä</b>	<b>66,2000</b>		<b>36120</b>	<b>0,05</b>	<b>66,2000</b>	<b>36120</b>
<b>A yhteensä</b>	2,0303	3,1	3250	0,16	2,0303	3250
<b>P yhteensä</b>	0,9052	1,4	3800	0,42	0,9052	3800
<b>Y yhteensä</b>	3,3317	5,0	3500	0,11	3,3317	3500
<b>C yhteensä</b>						
<b>K yhteensä</b>						
<b>T yhteensä</b>						
<b>V yhteensä</b>	24,4747	37,0			24,4747	
<b>R yhteensä</b>	13,9881	21,1	25570	0,18	13,9881	25570
<b>L yhteensä</b>	5,6414	8,5			5,6414	
<b>E yhteensä</b>	0,0520	0,1			0,0520	
<b>S yhteensä</b>	0,0200	0,0			0,0200	
<b>M yhteensä</b>						
<b>W yhteensä</b>	15,7566	23,8			15,7566	

Maanalaiset tilat	Pinta-ala [ha]	Pinta-ala [%]	Kerrosala [k-m <sup>2</sup> ]	Pinta-alan muut. [ha +/-]	Kerrosalan muut. [k-m <sup>2</sup> +/-]
<b>Yhteensä</b>					

Rakennussuojelu	Suojellut rakennukset		Suojeltujen rakennusten muutos	
	[lkm]	[k-m <sup>2</sup> ]	[lkm +/-]	[k-m <sup>2</sup> +/-]
<b>Yhteensä</b>				

## Alamerkinntät

Aluevaraukset	Pinta-ala [ha]	Pinta-ala [%]	Kerrosala [k-m <sup>2</sup> ]	Tehokkuus [e]	Pinta-alan muut. [ha +/-]	Kerrosalan muut. [k-m <sup>2</sup> +/-]
<b>Yhteensä</b>	<b>66,2000</b>		<b>36120</b>	<b>0,05</b>	<b>66,2000</b>	<b>36120</b>
<b>A yhteensä</b>	2,0303	3,1	3250	0,16	2,0303	3250
AP	2,0303	100,0	3250	0,16	2,0303	3250
<b>P yhteensä</b>	0,9052	1,4	3800	0,42	0,9052	3800
PL	0,9052	100,0	3800	0,42	0,9052	3800
<b>Y yhteensä</b>	3,3317	5,0	3500	0,11	3,3317	3500
Y	3,3317	100,0	3500	0,11	3,3317	3500
<b>C yhteensä</b>						
<b>K yhteensä</b>						
<b>T yhteensä</b>						
<b>V yhteensä</b>	24,4747	37,0			24,4747	
VR	24,4747	100,0			24,4747	
<b>R yhteensä</b>	13,9881	21,1	25570	0,18	13,9881	25570
RA	2,0215	14,5	3570	0,18	2,0215	3570
RM	11,9666	85,5	22000	0,18	11,9666	22000
<b>L yhteensä</b>	5,6414	8,5			5,6414	
Kadut	0,3912	6,9			0,3912	
LT	5,0907	90,2			5,0907	
LV	0,0600	1,1			0,0600	
LP	0,0995	1,8			0,0995	
<b>E yhteensä</b>	0,0520	0,1			0,0520	
ET	0,0520	100,0			0,0520	
<b>S yhteensä</b>	0,0200	0,0			0,0200	
S	0,0200	100,0			0,0200	
<b>M yhteensä</b>						
<b>W yhteensä</b>	15,7566	23,8			15,7566	
W	15,7566	100,0			15,7566	