



Enontekiön kunta, Kilpisjärvi 2020 –hanke

Kilpisjärven maisemaselvitys

Pöyry Finland Oy 2010



Euroopan unioni
Euroopan aluekehitysrahasto

Vipuvoimaa
EU:lta
2007–2013



Competence. Service. Solutions.

PÖYRY

Esipuhe

Tämä maisemaselvitys on laadittu osana Enontekiön kunnan Kilpisjärvi 2020 –kehittämissuunnitelmakokonaisuutta. Kehittämissuunnitelman kohdealue käsittää käsivarren aluetta Kilpisjärveltä Peeraan. Osa kohdealueesta on Saanan valtakunnallisesti arvokasta maisema- aluetta ja Saana on yksi tunnetuimmista ellei tunnetuin Lapin tuntureista. Matkailuun liittyvien elinkeinojen kehitys ja rakentaminen on viime vuosikymmenten aikana ollut Kilpisjärven alueella voimakasta.

Kehittämissuunnitelmakokonaisuuden tavoitteena on hakea alueen kehittämisen suuntaviivoja sekä paikallisten asukkaiden elinympäristön, matkailuelinkeinojen kehittämisen että luonto- ja maisema-arvojen turvaamisen kannalta. Kilpisjärven Suomen oloissa poikkeukselliset maiseman ja luonnon piirteet, paikallinen kulttuuri sekä sijainti arktisella alueella lähellä Jäämerta, Ruotsin ja Norjan naapurina ovat sekä merkittäviä vetovoimatekijöitä että asettavat suunnittelulle erityisiä haasteita. Kehittämissuunnitelmahanke on käynnistynyt 1.7.2009 ja työn on määrä valmistua vuoden 2010 loppuun mennessä.

Tämän maisemaselvityksen tavoitteena on kuvata alueen maiseman ja kulttuuriympäristön piirteet ja arvot ja tuoda esiin niitä tekijöitä, joiden huomioon ottaminen alueen suunnittelussa on seudun maisema- ja kulttuuriympäristöarvojen säilymisen ja alueen vetovoimaisuuden kannalta tärkeää. Maisemaselvitys palvelee sekä samanaikaisesti laadittavaa kehittämissuunnitelmaa että tulevaisuudessa käynnistyvää Kilpisjärven osayleiskaavatyötä. Yleiskaavoituksen käynnistyttyä selvitystä tulee kuitenkin tarvittaessa tarkentaa niiltä osin, kuin kaavan suunnitteluratkaisut ja -tarkkuus edellyttävät.

Maisemaselvitystyön on tilannut Enontekiön kunta osana kehittämissuunnitelmahankekokonaisuutta, joka on saanut tukea Euroopan aluekehitysrahastolta. Muista kehittämissuunnitelmakokonaisuuden osatehtävistä vastaavat FCG Finnish Consulting Group Oy (luontoselvitys) sekä Nordic Trend Oy (kehittämissuunnitelma).

Maisemaselvityksen laatimisesta on vastannut Pöyry Finland Oy:stä maisemaarkkitehti MARK Mariikka Manninen. Kulttuuriympäristön erityisasiantuntijana työssä on toiminut alikonsulttina tutkija Lauri Putkonen (TMI Lauri Putkonen). Työtä ohjanneeseen projektiryhmään ovat kuuluneet rakennustarkastaja Lasse Mäkitalo / Enontekiön kunta sekä kehittämissuunnitelmahankkeen projektikoordinaattori Tapani Honkanen / Seitap Oy. Työ on laadittu kevään – syksyn 2010 aikana.

Sisältö

ESIPUHE

1	MAISEMASELVITYKSEN SISÄLTÖ JA TYÖVAIHEET	2
2	ALUEEN MAISEMAN YLEISKUVAUS	3
2.1	Alueen yleiskuvaus ja sijainti suhteessa laajempaan maisemakokonaisuuteen	3
2.2	Maisemamaakunnan kuvaus ja maisemallinen seutujako	5
3	ALUEEN HISTORIAA	6
3.1	Kilpisjärven alueen asutus- ja elinkeinohistoriaa	6
3.2	Alueen sotahistoriaa	8
3.3	Tieteellinen tutkimus Käsivarren Lapissa	9
3.4	Alueen liikennehistoriaa	9
4	MAISEMAN OSATEKIJÄT	10
4.1	Kallio- ja maaperäolosuhteet	10
4.2	Topografia, maastonmuodot	12
4.3	Vesisuhteet ja ilmasto	15
4.4	Kasvillisuuden piirteet	17
4.5	Ihmistoiminnan merkit maisemassa, toimintojen sijoittuminen	18
4.6	Rakennettu ympäristö	24
5	MAISEMAN TILALLINEN JÄSENNYS JA MAISEMAKUVA	27
6	MAISEMAN JA KULTTUURIYMPÄRISTÖN ARVOALUEET JA -KOhteet	31
6.1	Valtakunnallisesti arvokkaat kohteet	31
6.2	Muut arvo- tai erityisesti huomioitavat kohteet	35
7	ALUEEN MAISEMAN POTENTIALEJA JA ONGELMIA	38
8	SUOSITUKSET ALUEEN SUUNNITTELUA VARTEN	40
8.1	Aluksi	40
8.2	Yleisiä suosituksia	40
8.3	Osa-aluekohtaisia suosituksia	44
8.3.1	Saananjuuren alue	44
8.3.2	Keskusta-alue	45
8.3.3	Peeran alue	49
8.4	Tiemaisema, levähdysalueet	50
8.5	Ympäristösuunnittelu, rakenteet	52
9	LOPUKSI	55
10	LÄHTEET	56

Valokuvat (ellei toisin mainittu): Mariikka Manninen, Lauri Putkonen 2010

Viistoilmakuvat: Lentokuva Vallas (2008)

Kansikuva: Näkymä Salmivaaran venesataman alueelta kohti Kilpisjärven kylän keskustaa, ylempi kuva huhtikuu 2010, alempi kesäkuu 2010.

1 MAISEMASELVITYKSEN SISÄLTÖ JA TYÖVAIHEET

Tämän maisemaselvityksen tarkoitus on kuvata Kilpisjärven alueen maiseman ja kulttuuriympäristön piirteet ja arvot, jotta ne voidaan ottaa huomioon alueen jatkosuunnittelussa sekä antaa suosituksia jatkosuunnittelua varten. Selvitys on varsinaisesti laadittu samanaikaisesti laadittavaa Kilpisjärven kehittämissuunnitelmaa varten, mutta sellaisella tarkkuudella, että selvitys on hyödynnettävissä myös jatkossa esimerkiksi alueen tulevassa yleiskaavoituksessa. Koska käytössä ollut pohjakartta- ja lähtömateriaali on tarkkuudeltaan ja luonteeltaan yleispiirteisistä ja koska selvitysalue on laaja, on selvitystä syytä tarkentaa tulevien suunnittelukysymysten konkretisoituessa.

Työssä on koko selvitysalueita koskien käyty yleispiirteisellä tasolla läpi alueen maiseman osatekijöitä ja niiden välisiä vuorovaikutussuhteita. Tarkasteluissa korostuu Kilpisjärven - Könkämäenon laaksoa seurailevan tien ympäristö, sillä tällä alueella rakentaminen on jo nyt paikoin muuttanut maisemaa merkittävästi ja sille tiedetään jo työn tässä vaiheessa kohdistuvan merkittävimmät paineet uuden maankäytön ja toimintojen sijoittamiselle muun alueen jäädessä mahdollisimman erämaiseksi luonnonalueeksi. Työssä on painotettu niitä maiseman ja/tai kulttuuriympäristön piirteitä, jotka ovat erityisen oleellisia ottaa huomioon tulevassa suunnittelutyössä. Maiseman ja kulttuuriympäristön ominaisuuksien tunnistaminen on tärkeää, jotta maiseman ja kulttuuriympäristön piirteet, eri maisematekijöistä johtuva vyöhykejako ja ympäristön ”lainalaisuudet” voidaan ottaa alusta alkaen huomioon erilaisia vaihtoehtoja muodostettaessa ja niiden vaikutuksia arvioitaessa.

Maiseman vyöhykkeiden pohjana ovat kallio- ja maaperäolosuhteet, jotka ovat vaikuttaneet siihen, minkälainen on kunkin osa-alueen topografia, pienilmasto-olot, vesisuhteet ja minkälaista kasvillisuutta milläkin alueella on. Luonnonolot ovat vaikuttaneet siihen, minkälaisia toimintoja mihinkin on ollut mahdollista ja järkevää sijoittaa ja minkälaisia miljööttyyppejä eri osatekijöiden yhteisvaikutuksesta on syntynyt. Perusselvitysaineiston perusteella voidaan tunnistaa eriluonteiset vyöhykkeet ja maisemalliset rajat ja muodostaa niihin liittyviä suunnittelutavoitteita sekä määritellä reunaehjoja tulevaa suunnittelua varten.

Maisemaselvityskokonaisuuteen on kuulunut suositusten antamisen alueen jatkosuunnittelua varten. Suosituksia on annettu sekä uuden maankäytön sijoittamiseen että ympäristön hoitoon liittyen. Maisemaselvitystyöhön sisältynyt kehittämissuunnitelman vaikutusten arviointi on raportoitu kehittämissuunnitelman yhteydessä.

Alueen arkeologisesta kulttuuriperinnöstä on laadittu samanaikaisesti tämän selvityksen kanssa (kesällä 2010) oma selvityksensä, joka on raportoitu omana erillisraporttinaan. Selvityksestä on vastannut Metsähallitus vastuuhenkilönään kulttuuriperinnön erikoissuunnittelija Pirjo Rautiainen. Inventointityöstä on vastannut arkeologi Sami Viljanmaa.

Maisemaselvitystyö käynnistettiin keväällä 2010. Työn aluksi, keväällä 2010, koottiin olemassa olevaa selvitysaineistoa ja tehtiin alustavia tarkasteluita olemassa olevan selvitysaineiston, paikkatietoaineistojen sekä ilmakuvatarkasteluiden perusteella. Työn aloituskokouksen (13.4.2010) yhteydessä tehtiin yleispiirteinen maastokäynti. Varsinaiset tarkemmat maastokäynnit tehtiin lumettomaan aikaan kesäkuun 2010 alussa. Tämän jälkeen laadittiin raporttiluonnos. Luonnos toimitettiin ohjausryhmälle elokuun 2010 alussa. Työ on viimeistelty syksyllä 2010 ohjausryhmältä saadun palautteen ja täydentävän maastokäynnin perusteella.

2 ALUEEN MAISEMAN YLEISKUVAUS

2.1 Alueen yleiskuvaus ja sijainti suhteessa laajempaan maisemakokonaisuuteen

Selvitysalue, jonka pinta-ala on noin 133 km², sijaitsee Suomen Lapissa, aivan Käsivarren alueen luoteisosassa. Köli-vuoriston lieve ulottuu alueella Norjasta ja Ruotsista myös Suomen puolelle, ja alueen kallioperä ja maastonmuodot ja näistä johtuen myös maisemakuva ovat Suomen oloissa poikkeukselliset: Käsivarren alueella sijaitsevat Suomen korkeimmat ja maastonmuodoiltaan jylhimmät tunturit. Alueen kasvillisuus on karua ja tundramaista. Asutusta alueella on ollut perinteisesti vähän. Viime vuosikymmeninä kasvanut matkailuelinkeino on lisännyt rakentamista erityisesti Kilpisjärven kylän keskustan alueella.

Tässä maisemaselvityksessä käsiteltävä alue ulottuu kaakosta Peeran alueelta luoteeseen lähes Suomen ja Norjan välisen rajan tuntumaan. Selvitysalueen itäinen raja sijoittuu erämaiselle tunturiseudulle ja länsiraja Suomen ja Ruotsin väliseen Kilpisjärven – Könkämäenon laaksoon.



Kuva 1. Selvitysalueen sijainti (ei mittakaavassa).
Pohjakartta: FillariGT6, Genimap 2001.

”Ellei ennen niin Kilpisjärven eteläpäässä kannattaa jo nousta jollekin tunturille, vaikkapa Kolkuhoaville. Sieltä avautuu juhlallinen näkymä. Tosin idänpuolen tunturit ovat muodoiltaan verrattain säyseitä, mutta niiden loputtomuus vaikuttaa valtavalt. Lännen puolella on sen sijaan vastassa jo rajumpia muotoja. Kilpisjärven takaa näkyvät Ruotsin Peldsan tunturit ovat kuin jättiläisen rakentamien linnoitusten valleja. Mutta kaiken keskipiste, johon katse yhtenäen hakeutuu, on Saana. Ei ole paljon vastaan sanomista, vaikka joku väittäisi sitä Suomen kauneimmaksi tunturiksi siitä huolimatta, että sen korkeus on vain 1024 m. Saanasta vasemmalle, kolmen valtakunnan rajapyykin suunnasta näkyy kasviharvinaisuuksistaan kuuluisa Mallan luonnonpuisto, ja Saanan ja Mallan välistä kaukaisuudessa piiryy taivasta vasten talvellakin tuulen mustiksi kiskomia teräviä huippuja vierekkäin, jyrkästi toinen toistaan ylemmäksi kohoten kuin urkupillit. Ne ovat jo Norjan meren rannasta nousevaa Aatjikkaa.”

Oinonen, Väinö J.: Kolmen valtakunnan kota-Lappia. Otava, Helsinki 1947, s. 9.



Kuva 2. Ilmakuva etelästä kohti Kilpisjärven kylää ja Saana-tunturia. Taustalla häämöttävät Norjan puolella Köli-vuoriston lumipeitteiset huiput. Rakentaminen Kilpisjärven kylän alueella sijoittuu tien molemmin puolin. Vasemmalle Kilpisjärveen työntyvän Salmivaaran etualalla näkyvälle ranta-alueelle tulee sijoittumaan lisää lomarakentamista. (Lentokuva Vallas 2008)



Kuva 3. Ilmakuva pohjoisesta kohti Saana-tunturin huippua. Kuvassa oikealla erottuu Kilpisjärven rantaa seuraileva tie sekä Saananjuuren rakennettua aluetta. (Lentokuva Vallas 2008)

2.2 Maisemamaakunnan kuvaus ja maisemallinen seutujako

Suomen maisemamaakuntajaossa selvitysalue kuuluu Peräpohjolan – Lapin maisemamaakuntaan. Tarkemmassa maisemallisessa seutujaossa selvitysalue kuuluu pääosin Käsivarren ylätunturien seutuun. Aivan selvitysalueen eteläosassa maasto laskee ja maastonmuodot loivenevat, ja alue liittyy eteläpuoliseen Enontekiön pohjoiseen tunturiseutuun.

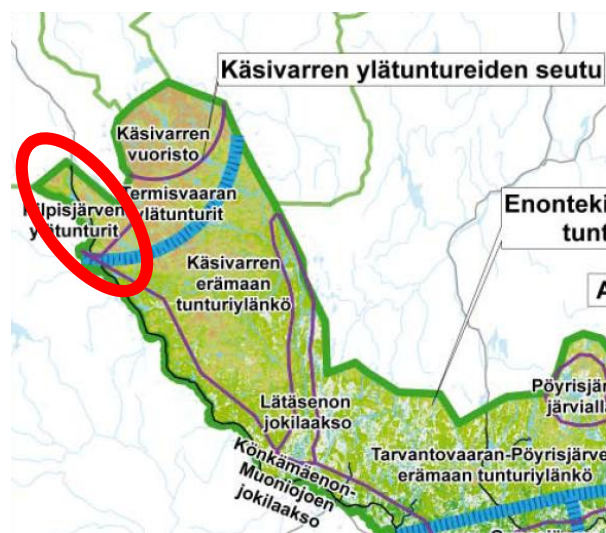
Käsivarren ylätunturien seutu

(lyhentäen lähteestä Maisemanhoito, Maisema-alueueryhmän mietintö I)

Käsivarren ylätunturien seutu on lännestä työntyvän Köli-vuoriston lievertä ja poikkeaa tästä syystä kallioperältään muusta Suomesta. Kallioperästä johtuen myös topografia alueella on Köli-vuoristolle luonteenomaista: laaksot ovat pyöreäpohjaisia ja jyrkkärinteisiä U-laaksoja, tunturien rinteet ovat vierivää louhikkoa ja niillä on jyrkkiä pahtoja. Tunturit ovat useimmiten kuitenkin suhteellisen loivapiirteisiä. Korkeimmat huiput alueella nousevat yli 1000 metriin. Alueella on pieniä kirkasvetisiä tunturilampia ja niitä suurempia laaksojärviä. Koskiset purot ja joet virtaavat tunturien ja vaarojen lomassa. Soita ei juurikaan ole. Alueen kasvillisuuden yleisilme on olosuhteiden ankaruudesta johtuen karua, tundramaista. Laaksoissa on tunturikoivikoita, mutta ylempänä sijaitsevat alueet ovat puutonta paljakkaa rakkalouhikkoineen. Kallioperän kalkkipitoisuuden seurauksena monin paikoin on kuitenkin hyvin rikasta kasvistoa. Asutusta on vähän. Perinteisesti alueella on ollut lähinnä poronhoitoa ja tilapäistä asumista palvelevia rakennuksia. Viime vuosikymmeninä rakentaminen Kilpisjärven alueella on lisääntynyt lähinnä matkailuelinkeinojen voimakkaan kehittymisen kautta.

(Ympäristöministeriö 1993a)

Tunturi-Lapin maakuntakaavan (vahvistettu ympäristöministeriössä 23.6.2010) laatimisen yhteydessä on tehty maakuntakaavoitusta palveleva maisemaselvitys (Lapin liitto 2007), jossa edellä kuvattua maisemallista seutujakoa on tarkennettu. Ote tarkennetusta seutujaosta on esitetty seuraavassa kuvassa (Kuva 4.).



Kuva 4. Tunturi-Lapin tarkennettu maisema-aluejako, ote Tunturi-Lapin maakuntakaavan maisemaselvityksestä. Selvitysalueen sijainti on suuntaa antavasti osoitettu punaisella rajauksella. (Lapin liitto 2007)

3 ALUEEN HISTORIAA

3.1 Kilpisjärven alueen asutus- ja elinkeinohistoriaa

Kilpisjärven varhaisin historia on paljolti kirjoittamatonta ja siten vaikeasti määriteltävää. Uusimmat arkeologiset löydöt kertovat paikalla asutun – ainakin tilapäisesti – jo rautakaudella. Uuden ajan alussa se on ollut etappipaikkana luontaisen polkureitin varrella Suomen Lapista Jäämeren rannalle Norjan Skibotniin eli Jyykeänperään kuten tätä markkinapaikkaa aikoinaan nimitettiin. Ensimmäinen maininta Kilpisjärvestä on kuitenkin vasta vuoden 1628 veroluetteloissa. Mallatunturi mainitaan ensi kerran asiakirjoissa 1746. Kirjoittamaton historia näyttelee täällä kuten muuallakin Lapissa tärkeää ja todistusvoimaista osaa. Saamelaisten uskomusperinteessä Saanatunturilla on ollut keskeinen asema.

Lapin asutusta tutkinut Matti Enbuske mainitsee Kilpisjärven tienoiden olleen 1800-luvun jälkipuolella ilmeisesti Ruotsin alamaisina olleiden saamelaisten porojen laidunmaina. 1870-luvulla Valkeapään suku siirsi kesälaitumensa Kilpisjärven ja Mallatunturin pohjoispuolelle. Samoin Labbat laidunsivat sydänkesällä Kilpisjärven maisemissa. Myös Martti Linkolan perinnetutkimukset 1970-luvulta tukevat näitä tietoja.

Pysyvää asutusta Kilpisjärven rannoilla ei ollut 1900-luvun alkuvuosina, sillä vasta tuolloin rakennettiin nykyisen kylän ensimmäinen rakennus, Vikin perheen Siilastupa. Se oli hirsinen rakennus, johon isäntäperhe majoitti alueen kautta kulkevia matkajia. Kuljijat käyttivät talvisin hyväkseen latuja ja kesäisin vesistöjä, mutta jo varhain sivusi järven koillisrantaa polku, kuten vuoden 1929 kartta (Kuva 5.) osoittaa.



Kuva 5. Kartta Peeran – Ailikkavaaran alueelta vuodelta 1929.



Kuva 6. Vanha Siilastupa oli seudun ensimmäisten retkeilijöiden tukikohtana 1930 -luvulla. Kuva Kaarina Karin kirjasta Haltin valloitus (1978).

1930-luvulla virinnyt retkeilytoiminta synnytti ensimmäisen polven matkailurakennukset. Suomen Matkailijyhdistyksen Kilpisjärven retkeilymaja valmistui ja avattiin matkailijoille nykyisen Metsäntutkimuslaitoksen kohdalle 1938. Rauhan tultua ruvettiin rakentamaan retkeilykeskusta. Valtion omistama ja Suomen Matkailijyhdistyksen hoitama Kilpisjärven matkailuhotelli rakennettiin 1953.

Rakentaminen oli pitkään vähäistä alueella, kunnes viime vuosikymmeninä kasvanut matkailuelinkeino on tuonut alueelle sekä pysyvää että loma-asutusta ja palvelut alueella ovat lisääntyneet merkittävästi.



Kuva 7. Kilpisjärven matkailuhotelli taustanaan Saana. Kuva 1950 -luvun alusta, T. Kanerva, Suomen Matkailijyhdistys.



Kuva 8. Otteita topografisesta kartasta vuodelta 1965 (ei mittakaavassa). Vasemmalla keskustan alue, oikealla Saananjuuren – Siilasjärven alue.

3.2 Alueen sotahistoriaa

Ensimmäisen maailmansodan aikana Käsivarren seudulla oli rajamaana myös strategista merkitystä. Kesäkuun alussa 1916 suomalaiset jääkärit tuhosivat saksalaisten määräyksestä venäläisten sotatarvikevaraston Siilastuvan lähimaastossa. Dramaattinen tapahtuma on jäänyt historiaan ”Kilpisjärven pamauksena”. Saanan juurelle on pystytetty räjäytyksestä kertova muistomerkki.

Jatkosodan aikana saksalaiset liittoutuivat Suomen kanssa ja ensimmäiset saksalais-osastot ilmestyivät Lappiin alkuvuodesta 1941. Ylikylän alueelle perustettiin venäläisten sotavankien leiri. Vangit asuivat vanerista tehdyissä teltoissa, tai pikemminkin jurtissa, joita suomalaiset vaneritehtaat, mm. Säynätsalon tehdas, sodan aikana valmistivat.

Saksalaiset rakensivat sekä Mallan että Saanan rinteille huoltoteitä, joiden jälkiä on yhä nähtävissä. Saanan huipun tuntumassa, läntisen pahnin päällä on saksalaisten tähystysasema ja siihen liittyvä sirpalesuoja. Molemmat ”bunkkerit” on rakennettu kaaren muotoon taivutetusta aaltopellistä, jonka päälle on ladottu luonnonkiviä. Tähystysasemasta oli laajat näkymät sekä maastoon että taivaalle.

Saanan pohjoispuolella on vuonna 1942 pudonneen saksalaisen Junkers-pommikoneen jäännökset. Suurin osa hyllystä on aikojen saatossa viety paikalta, mutta metalliromua löytyy maastosta yhä.

Sodan päätyttyä Neuvostoliitto vaati rauhanehdoissa suomalaisia karkottamaan saksalaiset joukot. Kiihvimmat taistelut käytiin Lapissa, jossa saksalaiset tuhosivat perääntyessään suurimman osan Lapin rakennuskannasta ja infrastruktuurista.

Viimeiset taistelut suomalaisten ja saksalaisten välillä käytiin juuri Käsivarren Lapissa. Saksalaisten asemat olivat Saanan ja Mallan rinteillä sekä Norjaan johtavan maantien varrella, suomalaisten asemat Kilpisjärven eteläpäässä. Viimeiset tykinlaukaukset ammuttiin täältä huhtikuussa 1945. Paikalla on tapauksesta kertova muistomerkki. Saksa-

laiset tuhosivat paetessaan pääosin myös omat asemansa Kilpisjärven maastossa. Lapin sodan ja samalla koko 2. maailmansodan päättymisen merkiksi Suomen lippu nostettiin 27.4.1945 kolmen valtakunnan rajapyykille.

Lähellä retkeilykeskusta on kolmas alueen sotahistoriallisista muistomerkeistä, Toisen maailmansodan viimeisen taistelun muistomerkki Suomen kamaralla.

Lapin sotahistoriallinen seura inventoi Käsivarren sotahistoriallisia kohteita. Myös metsähallituksen vastaava inventointityö jatkuu alueella.

3.3 Tieteellinen tutkimus Käsivarren Lapissa

Käsivarren Yliperän voidaan katsoa olleen tieteellisen tutkimuksen kohteena jo 1700-luvun lopulla kun italialainen Giuseppe Acerbi ja englantilainen Edward Clarke ulottivat tutkimusmatkansa seuduille. Kesti kuitenkin pitkään ennen kuin suomalainen tutkimustoiminta pääsi alkuun tällä luonnonmaantieteellisesti ainutlaatuisella alueella. Ensimmäisinä alueella tekivät 1800-luvun jälkipuolella kenttätutkimuksia eläintutkija J.A. Palmén, hyönteistutkija J.R. Sahlberg ja kasvitutkija J.P. Norrlin. Tutkimuksen edellytykset paranivat huomattavasti kun Mallan nykyisen luonnonpuiston alue rauhoitettiin senaatin toimesta 1916. Samassa yhteydessä valtio rakennutti alueelle Siilastuvan matkalaisten ja tutkijoiden majapaikaksi. Siilastuvassa asui perheineen etelästä tullut Valdemar Vik, joka toimi myöhemmin luonnonpuiston vartijana. Luonnonpuisto Mallasta tuli 1938, jolloin Suomeen perustettiin ensimmäiset luonnonsuojelualueet.

Helsingin yliopiston biologinen asema perustettiin 1964, jolta ajalta ovat aseman vanhimmat rakennukset. Laajennusosa vihittiin käyttöön 2003. Rakennukset sijaitsevat maantien ja järven välissä.

3.4 Alueen liikennehistoriaa

Kilpisjärven tien rakentaminen oli alkanut toisen maailmansodan kynnyksellä vuoden 1939 alussa. Hankkeen taustalla oli suomalaisten pyrkimys turvata yhteydet länsivaltoihin siinä tapauksessa, että Itämeren yhteydet katkeaisivat. Asiaa varten perustetun salaisen komitean aloitteesta tien rakentaminen aloitettiin vuoden 1939 lopulla. Lisävauhtia tiehankkeelle antoi saksalaisten sotavoimien ilmestyminen Norjaan. Rakennustyöt olivat kiivaassa käynnissä kesällä 1940 ja seuraavana vuonna tietä rakensi jo 2000 miestä. Tie oli pääosin liikennöitävässä kunnossa vuonna 1942, mutta työn loppuunsaattaminen eteni hitaasti. Sodan loppuvaiheessa saksalaiset rakensivat tien valmiiksi, mutta hävittivät sen vetäytyessään Norjaan. Tien rakentamiseen oli osallistunut myös venäläisiä sotavankeja, joiden vankileiri oli Kilpisjärvellä Siilastuvan tuntumassa. Rauhahan tultua Kilpisjärven tien korjaaminen oli yksi Lapin keskeisistä jälleenrakennustöistä. Tie saatiin kuntoon 1940-luvun lopulla.

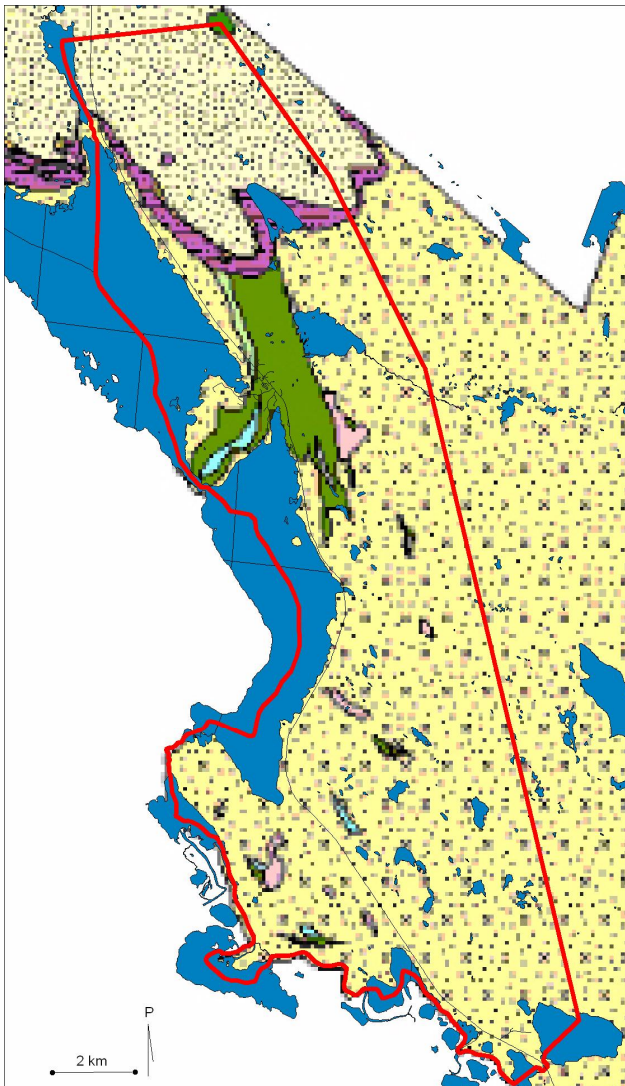
Tien pohjoispäässä, lähellä Norjan rajaa, on saksalaisten rakentama Ahdaskurun silta, valtakunnallinen tiemuseokohde. Selvitysalueen eteläpäässä Leutsuvaaran ja Muotkatan kohdalla on puolestaan Suomen maanteiden korkein piste, 565,6 metriä m.p.y.

4 MAISEMAN OSATEKIJÄT

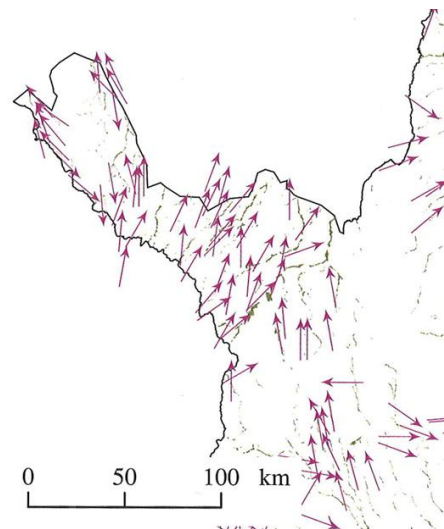
4.1 Kallio- ja maaperäolosuhteet

Selvitysalueelle työntyy luoteesta Kõlivuoristoon kuuluvan tunturiliuskeiden alueen lieve. Vastaavaa geologista yksikköä ei tavata muualla Suomessa. Tunturiliuskeet ovat iältään selvästi Suomen muuta kallioperää nuorempia ja koostuvat liuskeista, joissa on välikerroksina dolomiittia. Kallioperän ominaisuudet näkyvät myös maaperässä ja edelleen kasvillisuudessa: Käsivarren alueella esiintyy paljon harvinaisia kasveja ja perhosia. (Metsähallitus 2000).

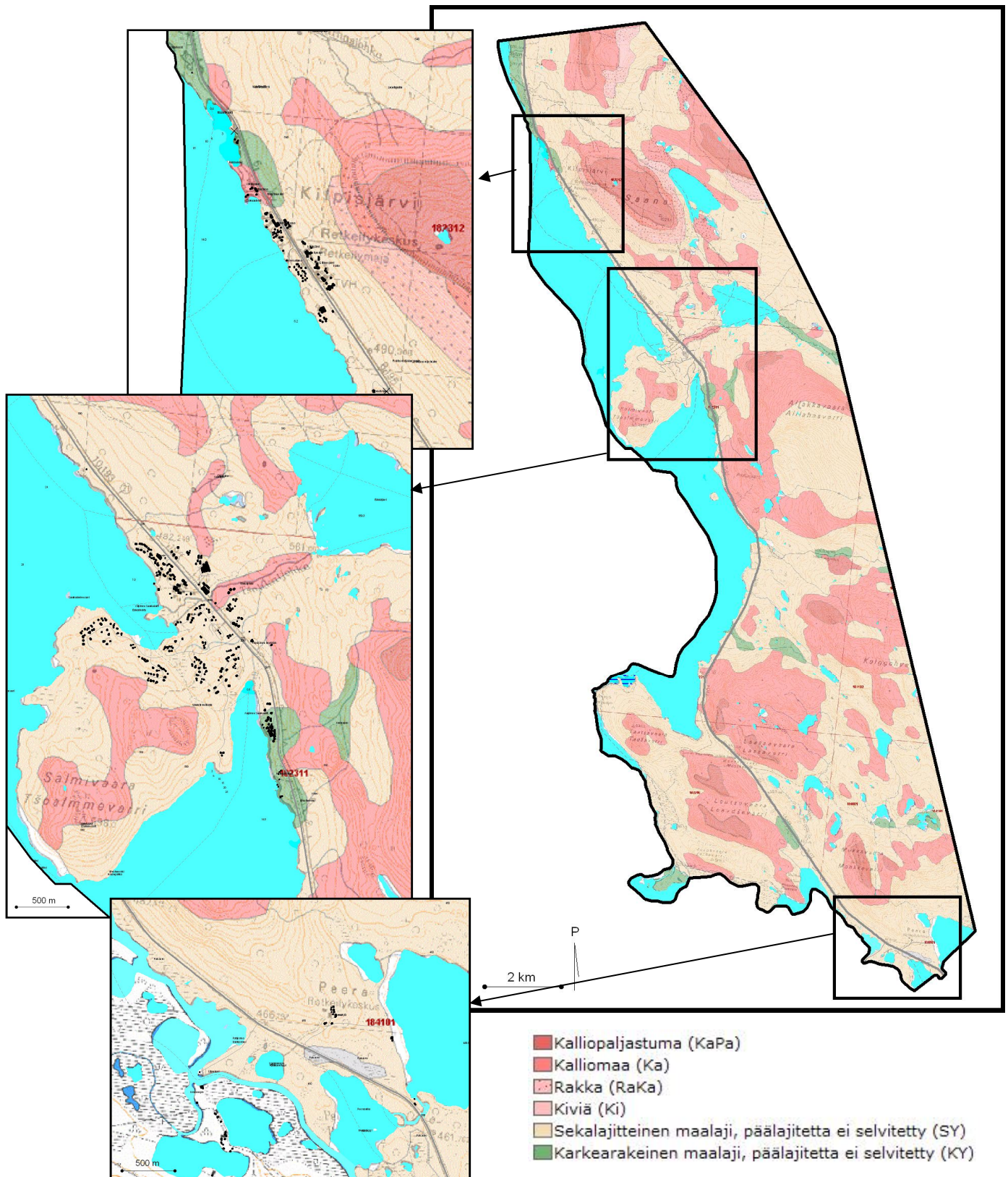
Selvitysalueen maaperästä on olemassa yleispiirteistä selvitysaineistoa (1:200 000, GTK) (Kuva 11.), jonka perusteella maaperä alueella on suurimmaksi osaksi moreenia. Lisäksi alueella on tunturiselänteillä kalliokkoalueita ja kivikoita, sekä joitakin suhteellisen pienialaisia karkean, lajittuneen maalajin alueita. Ainoastaan aivan selvitysalueen pohjoisosassa, Siilasjärven laakson alueella sijaitseva lajittuneen maalajin alue on osa laajempaa muodostumaa.



Kuva 9. Ote Suomen kallioperäkartasta (ei mittakaavassa) (alkuperäinen aineisto 1:200 000). Lähde: GTK. Selvitysalueen likimääräinen sijainti on osoitettu punaisella rajauksella. Kõli - vuoriston Saanan alueelle työntyvä lieve erottuu kartassa vaaleana (arkoosikvartsiitti). Pääosa suunnittelualueesta sijoittuu keltaisella osoitetun granodioriitin alueelle. Saanan eteläpuolella erottuu emäksisen metavulkaniitin alue (vihreä) ja Mallan – Saanan rinnealueilla savikiven, saviliuskeen, hiekkakiven ja sinikvartsiitin vyöhyke.



Kuva 10. Ote kartasta ”Pohjois-Suomen uurrehavainnot”, lähde Pohjois-Suomen maaperä, GTK 2005. Nuolet osoittavat jäätikön virtaussuuntaa viimeisen jääkauden loppuvaiheessa.



Kuva 11. Selvitysalueen maaperäolosuhteet (ei mittakaavassa)
(alkuperäinen aineisto 1 : 200 000). Lähde: GTK.

4.2 Topografia, maastonmuodot

Saanan, joka on selvitysalueen tuntureista korkein, lakialueen korkeus merenpinnasta on 1029 metriä. Suhteellista korkeuseroa Kilpisjärven pintaan on noin 566 metriä (Kilpisjärven pinta keskimäärin 473 mmpy). (Rauhala 2002, Kilpisjärven luonto- ja maisemaselvitys)

Käsivarren alueella tunturit ovat jyrkempiä ja korkeampia kuin muualla Ylä-Lapissa joh-tuen tunturiliuskeiden alueen muuta Lappia nuoremasta kallioperästä. (Metsähallitus 2000). Köli-vuoriston syntyessä työntyti luoteesta liuskelaatta Käsivarren alueelle kerrostuneiden ja kivettyneiden kalkki- ja savikivien päälle. Ylityöntölaatan paikoin tyhjän päällä roikkuvat pahdat sortuivat aika ajoin painovoiman vaikutuksesta ja pakkasrapautumisen seurauksena ja muodostivat rakkakivikoita ja vyörykivikeiloja kohoumien tyvi-alueille. (Enontekiön kunta)

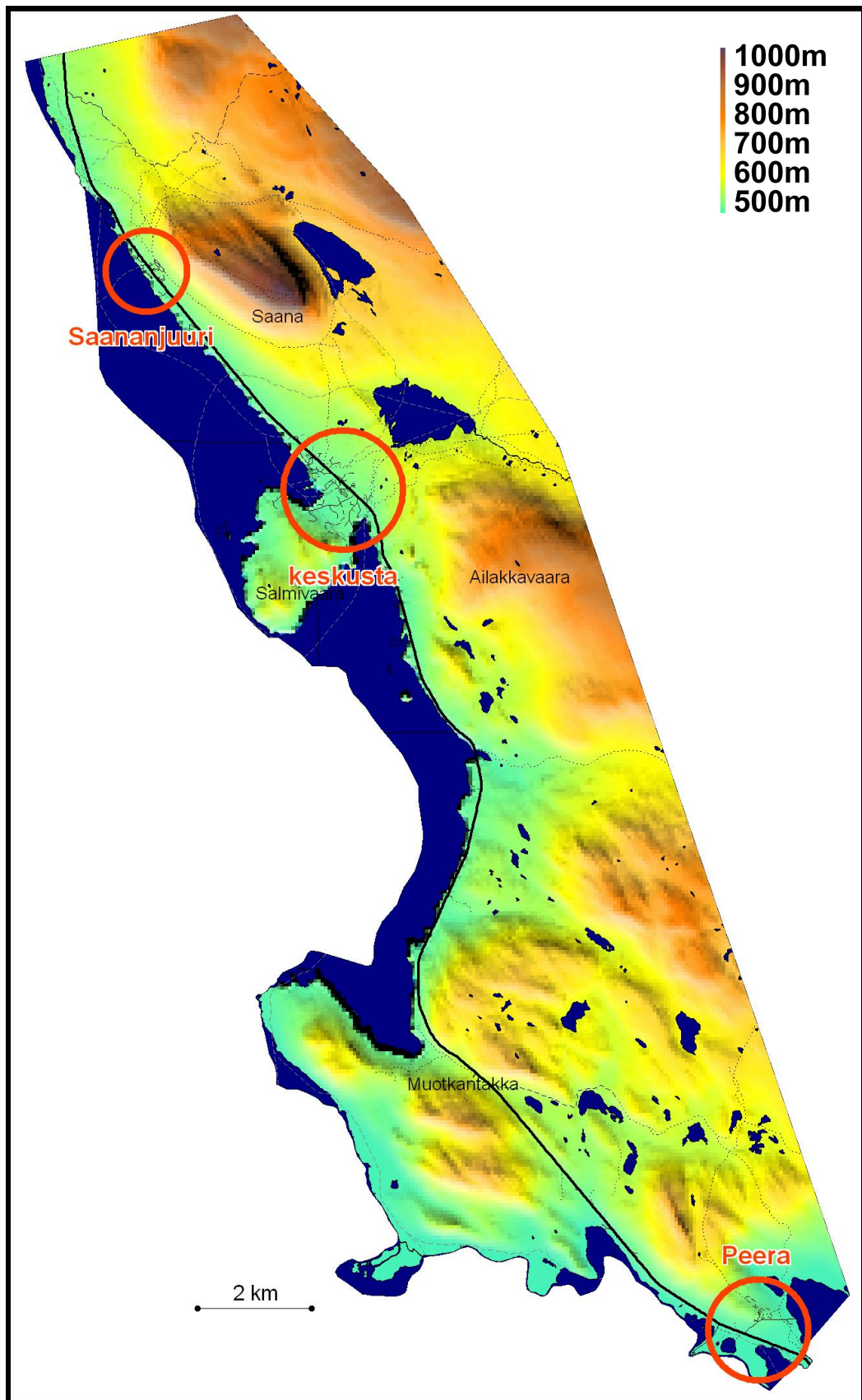
Selvitysalue on Siilasvuoman - Kilpisjärven – Könkämäenon laaksoa lukuun ottamatta kauttaaltaan selännealuetta, jota tunturien väliset laaksopainanteet jäsentävät. (Maaston korkeustasot ja maastonmuodot, Kuva 12.). Maastonmuodot loivenevat kohti etelää, jossa Peeran alueella Könkämäenon - Peerajärven laakso avautuu laajaksi, avoimeksi maisematilaksi.

Maaston kaltevuuksia selvitysalueella on tutkittu paikkatietoanalyysien avulla (Kuva 13.). Maaston korkeusmallin avulla on laskettu maaston kaltevuutta prosentteina eri alueilla, jotta saataisiin käsitys siitä, millä alueilla maastonmuodot muodostavat selkeitä rajoja maisematiloille ja millä alueilla maaston kaltevuus aiheuttaa tai ei aiheuta erityisiä ongelmia mahdolliselle uudisrakentamisen sijoittamiselle. Paikkatietoanalyysissä käytetyt prosenttiluvut perustuvat sekä arvioon siitä, miten maaston kaltevuudet saattavat vaikuttaa rakentamisolosuhteisiin, että maastokäynnillä tehtyihin havaintoihin siitä, miten nykyinen, jo olemassaoleva rakentaminen maisemaan sopeutuu kaltevuudeltaan erilaisissa maastonkohdissa. Paikkatietoanalyysissä on käytetty seuraavia arvoja ja oletuksia rakennettavuuden suhteesta maaston kaltevuuteen:

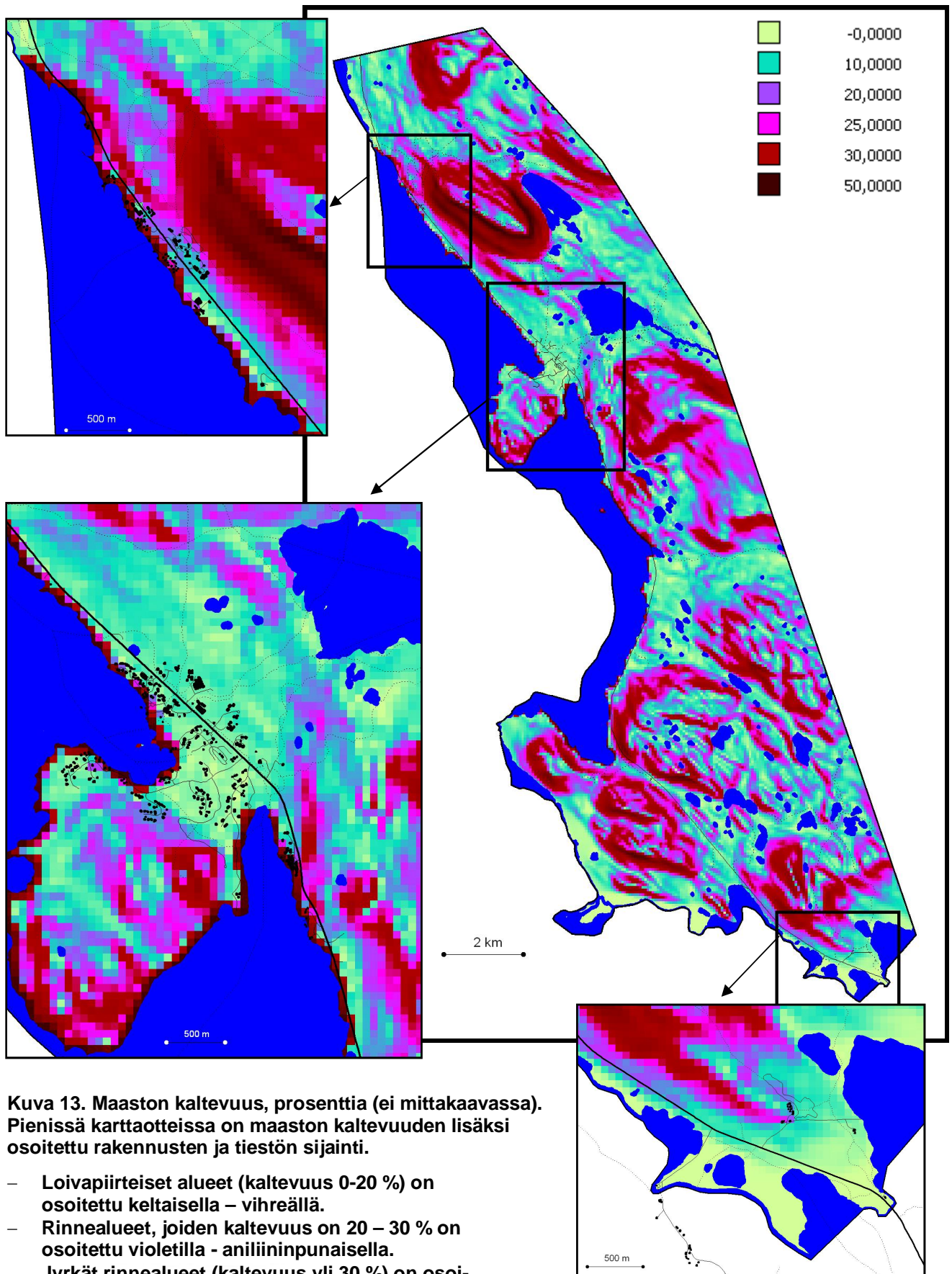
- kaltevuus 0-20 %: tasainen tai loiva rinnealue
(→ oletus, että rakentamisen sijoittaminen alueelle on mahdollista ilman merkittävä maastonmuotoilua)
- kaltevuus on 20 – 30 %: rinnealue
(→ oletus, että rakentamisen sijoittaminen maisemaan hyvin soveltuvalla tavalla vaikeutuu)
- kaltevuus yli 30 %: jyrkkä rinnealue
(→ oletus, että rakentamisen sijoittaminen maisemaan soveltuvalla tavalla on hyvin haastavaa ja vaatii erityisratkaisuja)

Koska nyt tehty analyysi kattaa koko laajan selvitysalueen ja koska tulevista maankäytöratkaisuksista ei vielä tässä vaiheessa ole tarkempaa tietoa, tulee kaltevuusanalyysijä ja uudisrakentamisen soveltuvuutta maisemaan tutkia tarkemmin mahdollisten uudisrakentamisalueiden tarkemman suunnittelun yhteydessä. Tarkempien analyysien perusteella voidaan mm. tätä selvitystä tarkemmin määrittellä ne maaston kaltevuuden rajat, jotka määrittävät uudisrakentamisen tarkempaa sijoittamista.

Selvitysalueen maastossa on runsaasti pienipiirteistä vaihtelua, kivikkoja, kumpareita, suppia ja pieniä puroumia, jotka eivät käytössä olleesta yleispiirteisestä pohjakarttamateriaalista (maastotietokanta 1:20 000) erotu. Näin ollen tätä materiaalia ei voida sellaisenaan käyttää keskeisten rakennettujen alueiden tarkemman suunnittelun pohjana, vaan paikallinen pienipiirteinen vaihtelu vaatii tarkempaa tutkimista suunnittelun edetessä.



Kuva 12. Alueen korkeussuhteet ja maastonmuodot. Kilpisjärven pinnankorkeus on 473 mmpy. Saanan laki nousee korkeudelle 1029 mmpy. Lähde: Maastotietokanta.



**Kuva 13. Maaston kaltevuus, prosenttia (ei mittakaavassa).
Pienissä karttaotteissa on maaston kaltevuuden lisäksi
osoitettu rakennusten ja tiestön sijainti.**

- Loivapiirteiset alueet (kaltevuus 0-20 %) on osoitettu keltaisella – vihreällä.
- Rinnealueet, joiden kaltevuus on 20 – 30 % on osoitettu violetilla - aniliininpunaisella.
- Jyrkät rinnealueet (kaltevuus yli 30 %) on osoitettu punaisella – ruskealla.

4.3 Vesisuhteet ja ilmasto

Vuoden keskilämpötila alueella on – 2.6 C ja kasvukausi alueella kestää noin 100 vuorokautta (Kilpisjärven luonto- ja maisemaselvitys).

Ylä-Lapin ilmasto on suhteellisen leuto verrattuna muihin alueisiin vastaavilla leveysasteilla. Atlantin valtameri ja Golf-virta lämmittävät huomattavasti pohjoisen Lapin ilmastoa. Suomen ylittävät matalapaineet, joiden suunta on yleensä lounaasta koilliseen, tuovat myös mukanaan lämmintä ilmaa. Yleisessä ilmastoluokituksessa Ylä-Lappi kuuluu kuuluu lyhyt- ja kylmäkesäiseen lumimetsäilmastoon, jossa ei esiinny kuivia kausia ja kasvukauden aikaiset hallat ovat yleisiä. Käsivarren ylätuntureilla talvi on vielä huomattavasti pidempi ja kesä kylmempi kuin muualla Ylä-Lapissa. (Metsähallitus 2000)

Selvitysalueen merkittävin pintavesiallas on Kilpisjärvi, joka laskee kohti etelää Könkämäeno -joen kautta. Kilpisjärven pohjoispuolinen Siilasjärvi laskee Kilpisjärveen. Saanantunturin kupeessa on jyrkkärantainen Saanajärvi ja sen eteläpuolella loivapiirteisemmällä selännealueella Tsahkaljärvi, joka laskee Kilpisjärveen. Muualla selvitysalueella olevat pintavesialtaat ovat yleensä pienialaisia tunturijärviä ja -lampia. Puroja on alueella runsaasti.

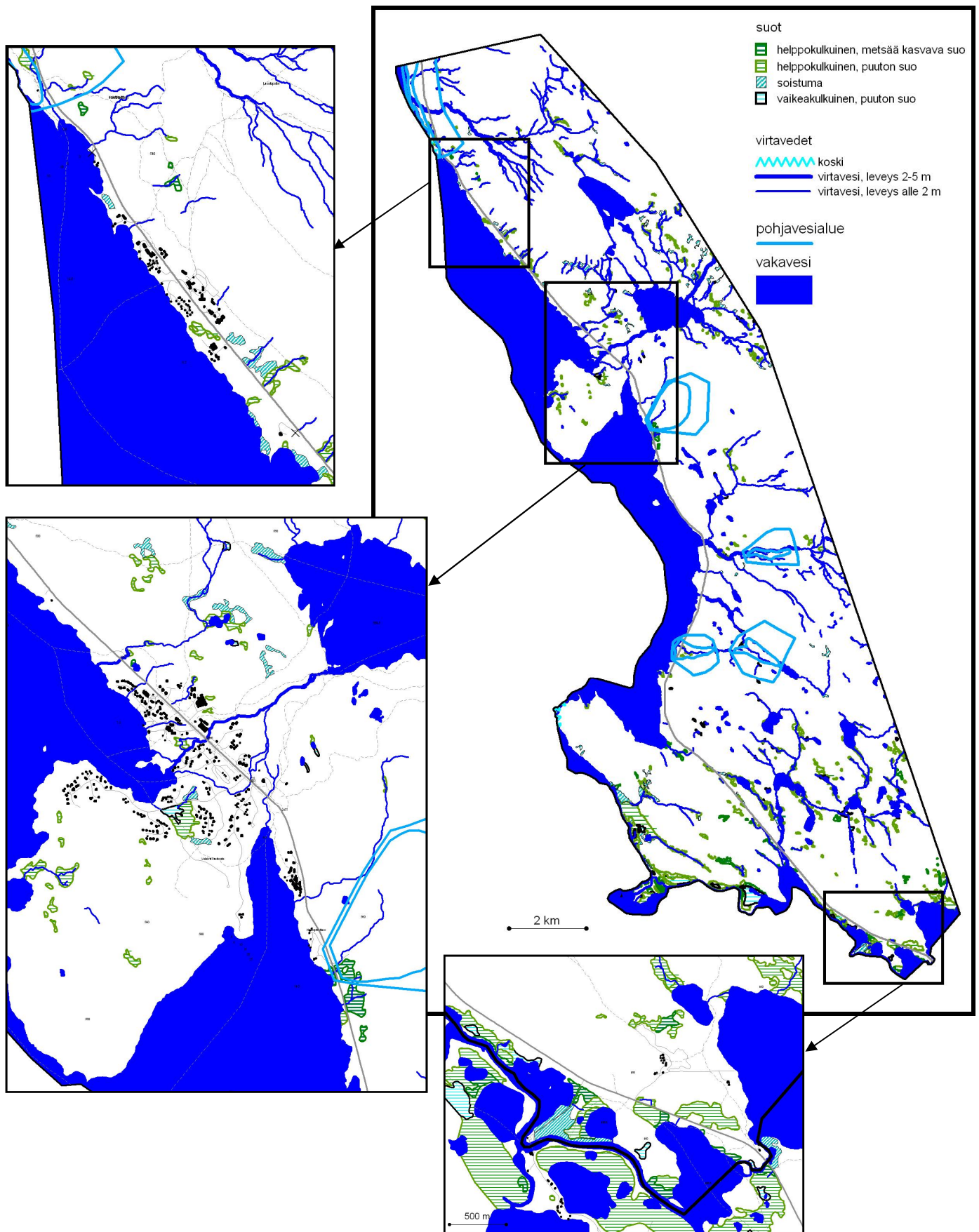
Soita on alueella vähän. Käsivarren alueen suot ovat yleensä joko tuntureilla sijaitsevia pienialaisia paljakkasoita, joiden soistumisen ovat aiheuttaneet runsaat lumien sulamisvedet ja/tai usein esiintyvä lähteisyys, tai palsasoita, jotka yleensä luetaan eteläisemmän Lapin aapasoiden alatyypiksi. Palsakummut ovat näille soille tyypillisiä. (Geologian tutkimuskeskus 2005)

Kilpisjärven keskeisellä kyläalueella on useita puroja, joista merkittävin on Tsahkaljärvestä Kilpisjärveen laskeva Tsahkaljoki. Osa keskustan ranta-alueista on alavia ja kosteita.

Selvitysalueen pohjavesialueet on osoitettu seuraavalla kartalla (Kuva 15.).



Kuva 14. Näkymä Tsahkaljoelta Kilpisjärven kylän keskusta-alueelta.



Kuva 15. Vesisuhteet (ei mittakaavassa). Pienemmissä karttaotteissa on osoitettu myös rakentamisen sijoittuminen. Lähde: Maastotietokanta, OIVA.

4.4 Kasvillisuuden piirteet

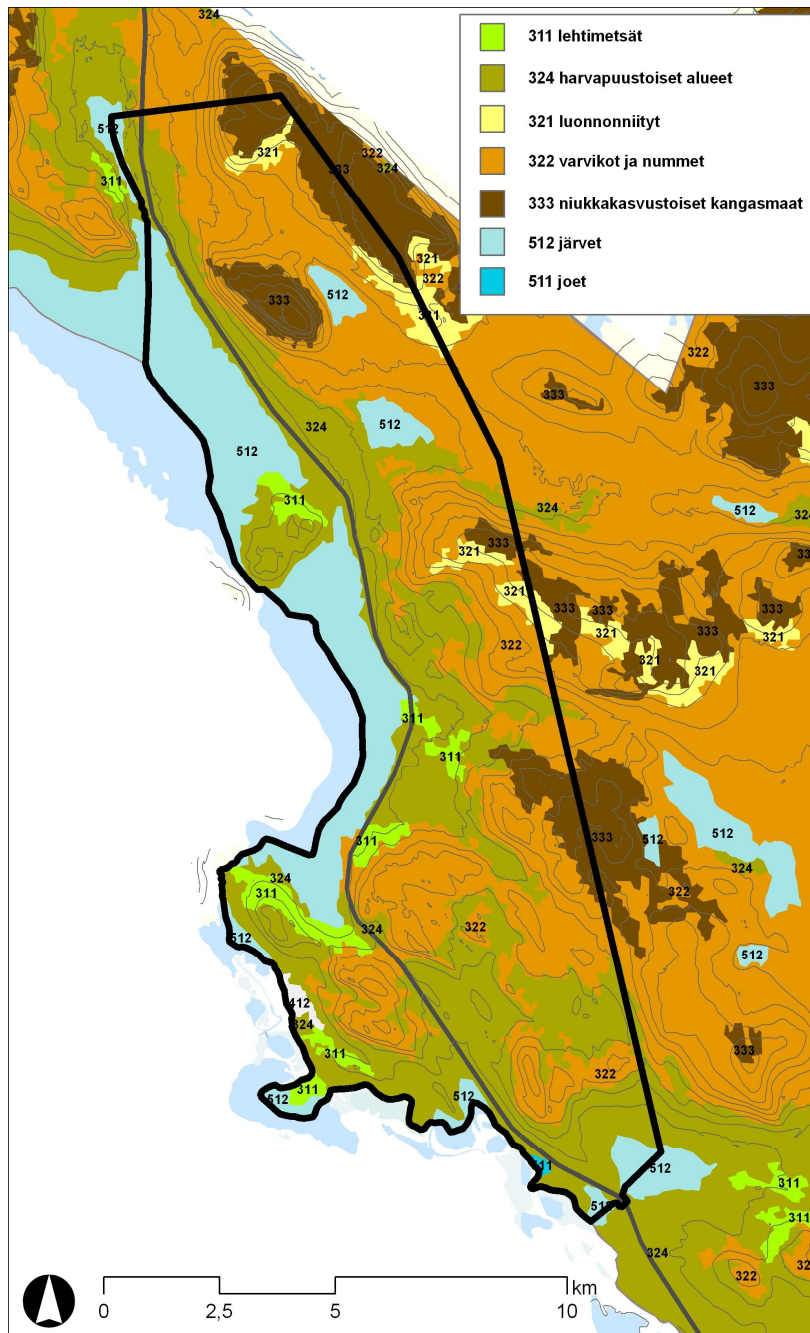
Alueelle ollaan laatimassa samanaikaisesti kehittämissuunnitelman ja maisemaselvityksen kanssa luontoselvitystä, jossa alueen kasvillisuutta selvitetään tarkemmin. Tässä maisemaselvityksessä kasvillisuutta kuvataan vain yleispiirteisellä tasolla ja maisemallisesta näkökulmasta.

Alueen kasvillisuus on luonteeltaan karua ja lehdettömään aikaan hyvin läpinäkyvää. Alueen kasvillisuustyyppinä on selvitetty ympäristöhallinnon CORINE –satelliittitietojen avulla (Kuva 17.). Joitakin metrejä korkea harvapuustoisiksi alueeksi luokiteltu tunturikoivikko verhoaa tunturiselänteiden alarinteitä. Paikoitellen on pieniä lehtimetsäksi luokiteltuja alueita. Ylärinteet ja lakialueet ovat varvikkoa tai kivikkoa.

Kallioperän Suomen oloissa erityiset ominaisuudet näkyvät myös maaperässä ja edelleen kasvillisuudessa: Käsivarren alueella esiintyy paljon harvinaisia kasveja ja perhosia. (Metsähallitus 2000)



Kuva 16. Suunnittelualueen kasvillisuutta. Ylhäällä rantavyöhykkeen tunturikoivikkoa kevättalvella ja lumien sulamisen jälkeen, alhaalla vasemmalla tunturikoivikkoa puurajan tuntumassa ja alhaalla oikealla puutonta paljakkaa.



Kuva 17. Alueen kasvupaikkatyypit. Lähde: Corine2000 -aineisto.

4.5 Ihmistoiminnan merkit maisemassa, toimintojen sijoittuminen

Koska rakentaminen Kilpisjärven alueella on hyvin nuorta ja liittyy suurelta osin lomaa-asumiseen ja matkailupalveluihin, ei rakentamisen sijoittumisella ole samanlaista, suoraan historiallista suhdetta alueen luonnontekijöihin kuin pidempään asutetuilla alueilla. Alueen luonto ja maisema ovat vaikuttaneet alueen vetovoimaisuuteen matkailualueena, mutta näiden lisäksi myös sijainti Norjan ja Ruotsin rajalla on vaikuttanut matkailupalveluiden kehittymiseen. Myös tieyhteydellä alueen kautta Jäämerelle on ollut tärkeä rooli alueen historiassa ja viime vuosikymmenten kehityksessä.

Selkeimmin maisemassa erottuvia ihmistoiminnan merkkejä ovat tiet ja rakennukset. Näiden lisäksi alueella on jonkin verran muita rakenteita, kuten aitoja, siltoja, mastoja ja

voimajohtoja (Kuva 18.). Varsinaisten rakennusten ja rakennelmien lisäksi ihmisen toiminta on vaikuttanut mm. maaston kulumiseen voimakkaassa käytössä olevien reittien läheisyydessä, moottorikelkkareittien alueella sekä tienvarren levähdysalueiden lähiympäristössä. Lapin perinnemaisemat –selvityksen perusteella alueella ei ole erityisiä arvokkaita perinnemaisemakohteita (Lapin ympäristökeskus ja Metsähallitus 1999). Alueella on kuitenkin perinteisten elinkeinojen, kuten poronhoidon muokkaamia ympäristöjä.

Rakennetuista alueista Saananjuuren alue kyläkeskuksesta pohjoiseen sijoittuu rannan ja Saanan jyrkän rinteiden väliselle suhteellisen kapealle rinnevyöhykkeelle. Kilpisjärven kyläkeskus sijoittuu Saana-tunturin, Ailakkavaaran ja Salmivaaran rajamaan maisematilaan, Kilpisjärven suhteellisen loivapiirteiselle ranta-alueelle. Peeran alueella maastonmuodot ovat selvitysalueen pohjoisosaa loivempia ja maisematilaa rajaavat tunturit matalampia. Peerajärven - Könkämäenojokilaakson avoin maisematila avautuu alueella laajana, sillä myös Ruotsin puolella maasto on loivapiirteisempää kuin pohjoisempaan. Koko suunnittelualueen läpi kulkeva Käsivarrentie (VT 21) seurailee Kilpisjärven – Könkämäenon laakson rinteiden maastonmuotoja.

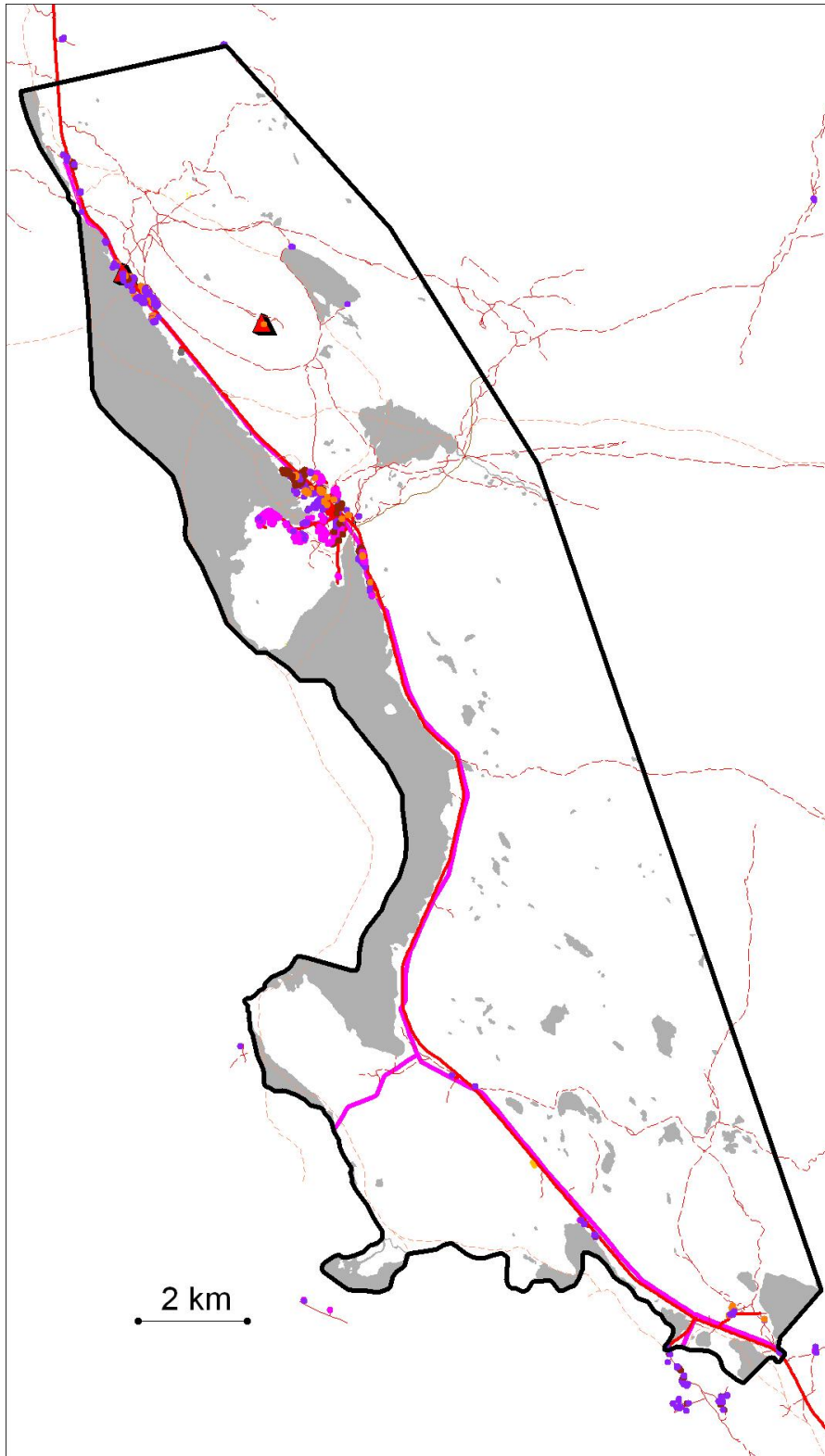
Keskusta-alue on muodostunut 1950-luvulla rakennetun hotellin yhteyteen. Rakentaminen on tukeutunut tiehen ja rantavyöhykkeeseen ja uudisrakentaminen on pikkuhiljaa levinnyt loivia selänteiden rinnealueita myöten yhä laajemmalle alueelle. Rakentamisen ryhmittelyyn ovat vaikuttaneet alueen useat purouomat ja kosteikkoalueet. Maastonmuodot eivät Salmivaaran rinnealuetta lukuun ottamatta muodosta selkeitä rajoja keskustan nykyiselle rakennetulle alueelle.

Saananjuuren alueella rakentaminen on aluksi rajautunut jyrkän rinnejakson ja rannan väliselle loivemmalle rinnevyöhykkeelle. Myöhemmin, matkailuvaunualueen laajentamisen myötä aiempi, jyrkkenevän rinnevyöhykkeen muodostama luonteva rakentamisen raja on ylitetty.

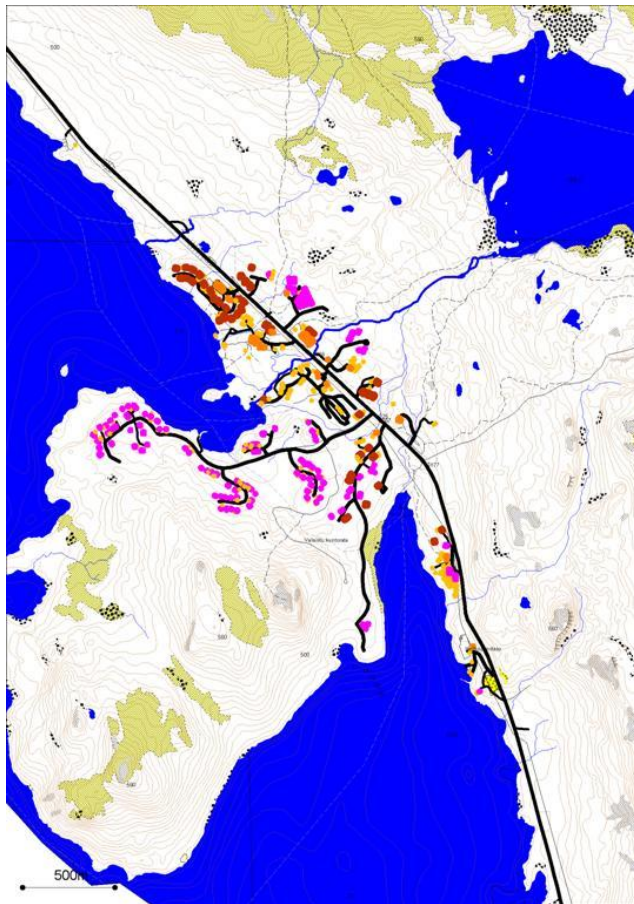
Selvitysalueen miljöötyypeistä voidaan yleispiirteisessä tarkastelussa tehdä seuraavaanlainen pelkistys:

- asuinalueet
- palveluiden alueet
- majoituspalveluiden alueet
- loma-asuntojen alueet
- matkailuvaunujen alueet
- varasto-, pysäköinti- ja teollisuusalueet
- liikennealueet
- luonnonalueet

Rakennusten käyttötarkoituksista rakennetuilla alueilla on maastotietokannan pohjalta laadittu yleispiirteiset karttaotteet (Kuva 19.).



Kuva 18. Ihmisen toimintojen sijoittuminen. Kartalle on maastotietokanta-aineistosta poimittu ihmisen tekemät rakennukset ja rakenteet. Kartan on tarkoitus antaa yleiskuva siitä, mihin rakenteita ja toimintoja erityisesti keskittyy ja mitkä alueet ovat toistaiseksi jääneet pitkälti koskemattomiksi. Rakennukset ja rakenteet on kuvattu eri punaisen – violetin sävyin. Kartta ei ota kantaa siihen, kuinka paljon mitkäkin rakenteet maisemakuvassa erottuvat. Lähde: Maastotietokanta.

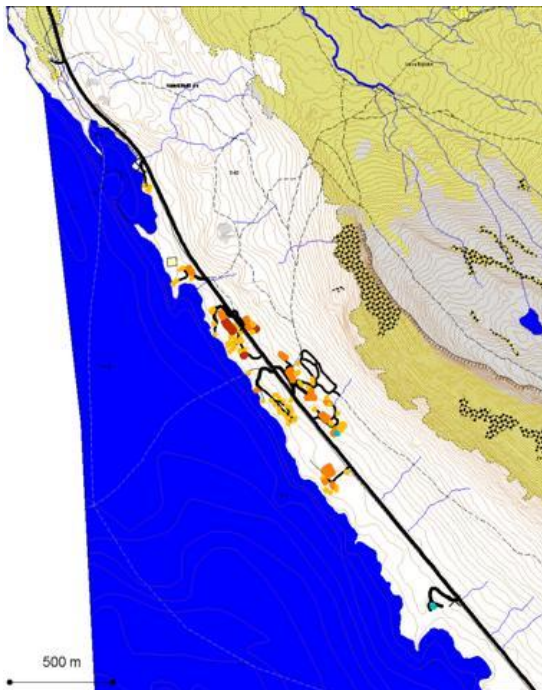


rakennukset, käyttötarkoitus

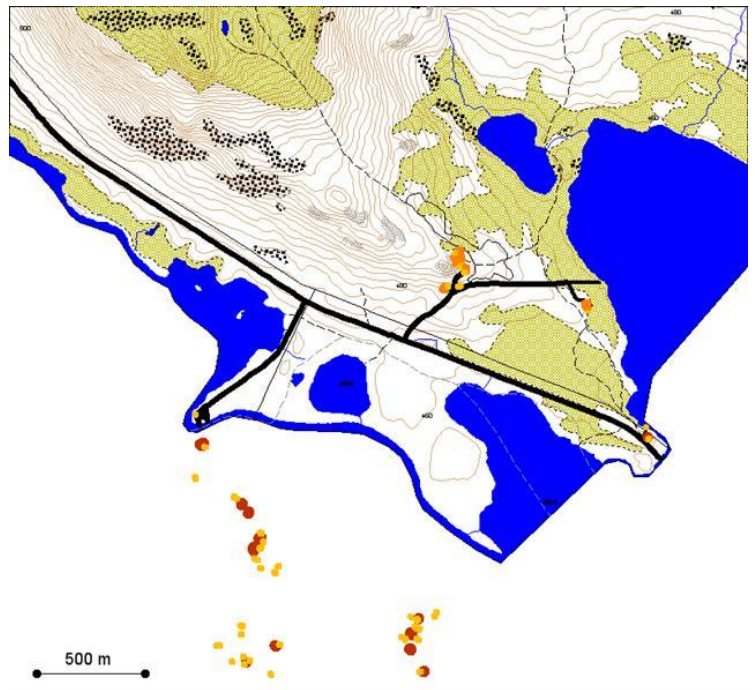
- Asuinrakennus, yksi- tai kaksikerroksinen
- Liike tai julkinen, yksi- tai kaksikerroksinen
- Lomarakennus yksi- tai kaksikerroksinen
- Muu rakennus, yksi- tai kaksikerroksinen
- Teollinen rakennus yksi- tai kaksikerroksinen

- puuton paljakk

keskusta



Saananjuuri



Peera

Kuva 19. Rakennusten käyttötarkoitus ja sijoittuminen rakennetuilla alueilla. Peeran osalta käytettävissä on ollut tietoa myös Ruotsin puolen rakennuksista. Lähde: Maastotietokanta.



Kuva 20. Näkymiä Saananjuuren alueelta. Rakennettu ympäristö ja tie sijoittuvat kapealle rinnevyöhykkeelle Kilpisjärven ja Saana-tunturin jyrkän rinnealueen väliin. Rakennettu ympäristö on ennen matkailuvaunualueen laajennusta rajautunut yläpuoliseen jyrkempään rinnejaksoon.



Kuva 21. Saana –tunturin hahmo rajaa keskusta-alueen loivapiirteistä ja tieympäristön avointa maisematilaa. Oikealla kylän keskeinen palvelukeskittymä (kauppa, huoltoasema jne.), joka on ilmeeltään moderni ja myös mitoitukseltaan erottuu kyläkuvassa muusta rakentamisesta.



Kuva 22. Näkymä Salmivaaran suunnasta kohti Kilpisjärven kylän keskustaa ja Saanaa. Kuvassa järven rannalla erottuvat keskustan rakennukset sijoittuvat järven itäpuoliselle loivapiirteiselle vyöhykkeelle. Rakennetun alueen lähiympäristössä maasto kohoaa loivasti kohti ympäröiviä seläniteitä. Kauempana rakennetulta alueelta Saanan jyrkkä rinne muodostaa maisematilalle selkeän rajan. Lumettomaan aikaan tummat rakennukset erottuvat kaukomaisemassa heikommin kuin vaaleat.



Kuva 23. Näkymiä Peeran alueelta. Jokilaaksoa ja Peerajärven ympärillä maisematila on avara ja rajautuu loivapiirteisiin seläniteisiin.

4.6 Rakennettu ympäristö

Kilpisjärven asuttaminen tapahtui varsin myöhään, joten alueen perinteisestä rakennuskannasta ei juuri voi puhua. Vuonna 1916 rakennettu kylän ensimmäinen rakennus, e.m. vanha Siilastupa oli rakennettu etelän malliin. Se oli pitkälle nurkalle salvostettu vuoraamaton hirsirakennus. Hirsien läpimitta ei ollut suuren suuri, sillä hirret oli tuotava muualta. Tämän ensimmäisen Siilastuvan saksalaiset tuhosivat perääntyessään.

1930-luvulla virinnyt retkeilytoiminta synnytti ensimmäisen polven matkailurakennukset. Suomen Matkailijayhdistyksen Kilpisjärven retkeilymaja valmistui ja avattiin matkailijoille nykyisen Metsäntutkimuslaitoksen kohdalle 1938. Rakennus oli salvostettu vuotta aiemmin Kaaresuvannossa, josta se talven aikana siirrettiin poroilla Kilpisjärvelle. Tämäkin hirsirakennus jäi sotatoimien jalkoihin, mutta sen sijaan että olisivat polttaneet rakennuksen, saksalaiset veivät rakennuksen mukanaan ja pystyttivät sen Norjan puolelle upseerikanttiiniksi. Sieltä rakennus palautettiin 1946 takaisin Suomen puolelle Kilpisjärvelle retkeilijöiden käyttöön. Nykyiselle paikalleen osaksi Kilpisjärven retkeilykeskusta se siirrettiin vielä kerran 1956. Rakennus on siis ainoa Kilpisjärven sotia edeltävältä ajalta oleva rakennus, joka säilyi saksalaisten tuholta. Rakennuksen perusrakennus on säilynyt lukuisista siirroista huolimatta, vain majoitussängyt on poistettu.

Rauhan tultua retkeilykeskusta ruvettiin rakentamaan Suomen matkailijayhdistyksen toimesta. Varhaisimpia tuon kauden, siis 1940-luvun loppupuolen rakennuksia on tien varressa hyvin säilynyt kioski, joka tyylipiirteistä päätellen on arkkitehti Jouko Ylihannun suunnittelema. Ylihannu (1912-1987) oli astunut jo 1945 matkailijayhdistyksen palvelukseen ja hän vastasi yhdistyksen laajasta matkailurakentamisesta, mm. Pallastunturin matkailuhotelli on hänen käsialaansa. Retkeilykeskusta rakennettiin 1950-luvun alussa siten, että siihen kuului hirsinen ravintolarakennus, jonka toiseen päähän liitettiin edellä mainittu vanha retkeilymaja, nyt uudeksi Siilastuvaksi nimettynä. Kokonaisuuteen kuului lisäksi majoitusaitta sekä suurempi yhteismajoitustila, jotka niin ikään ovat yhä hyvin säilyneitä.



Kuva 24. Retkeilykeskuksen punaiseksi maalatut puurakennukset sopeutuvat sijainniltaan ja mittakaavaltaan Saananjuuren maisemaan. Keskukseen vanhimman osan muodostaa oikealla oleva hirsinen osa, joka on monet vaiheet kokenut Kilpisjärven ensimmäinen retkeilymaja vuodelta 1938.

Valtion omistama ja Suomen Matkailijayhdistyksen hoitama Kilpisjärven matkailuhotelli rakennettiin 1953. Rakentamisesta vastasi Rakennushallitus ja suunnittelusta vastasi matkailijayhdistyksen arkkitehti Jouko Ylihannu. Valtakunnallisesti merkittävien rakennettujen kulttuuriympäristöjen (RKY 2009) selostuksessa todetaan:

”Kilpisjärven matkailuhotellissa ovat säilyneet Lapissa 1930-1960-luvuilla toteutetun matkailurakentamisen tunnusomaiset piirteet. Sen korkealaatuinen, maisemaan ja luonnonympäristöön sovitettu arkkitehtuuri on 1940- ja 1950-lukujen vaihteesta. Matkailuhotellin alue on edustavimpia kokonaisuuksia ajatellen kotimaisen massamatkailun alkuvaihetta ja varsinkin sen luontoyhteyteen perustuvia kansallisia erityispiirteitä.

Saanatunturin läheisyys ja tunturikoivikkoinen ranta muodostavat hotellin rakennusryhmän vaikuttavat maisemalliset puitteet. Keskeiset hotelli- ja ravintolatoiminnat sijoittuvat 1949-1962 vaiheittain valmistuneeseen päärakennukseen. Kokonaissommitelmassa eri toiminnallisten osien kerros-luku, muoto ja materiaalit vaihtelevat perustuen Jouko Ylihannun arkkitehtisuunnitteluun. Huoltorakennusten lisäksi pihapiiriin kuuluu ainoa säilynyt majoitussikermä vuodelta 1948. ”

Edellä mainitun majoitussikermän lisäksi kokonaisuuteen kuuluu kolme nuotiokatosta, jotka ovat hotellin perustamisen ajoilta ja Ylihannun suunnittelemia. Hotellia laajennettiin 1962 ja peruskorjaus tehtiin 1979-81 (arkkitehti Heikki Taskinen).

Ensimmäisen Rajavartioston ”rakennus” oli tehty pahvilevyistä, jotka saatiin saksalaisten sodanaikaisista rakennelmistä. Nykyisen Siilastuvan vartion asemarakennus rakennettiin 1970-luvun alussa. Silloin rakennettiin myös ensimmäinen osa rivitalosta, jota jatkettiin 1981-1982.

Kilpisjärven ala-aste ja monitoimitalo rakennettiin 1985 Arkkitehtitoimisto Väisänen Oy:n laatimien suunnitelmien mukaan. Punaiseksi maalattu puuverhottu rakennus sijaitsee maantien ja Kilpisjärven välissä.

Uutta julkista rakentamista alueella edustaa valtatie itäpuolelle vuonna 2003 valmistunut Kilpisjärven luontotalo. Metsähallituksen rakennuttaman hirsitalon on suunnitellut arkkitehtitoimisto Pekka Laatio.

Viime vuosikymmenten asuinrakentaminen alueella koostuu lähinnä harjakattoisista yksi – kaksikerroksisista omakotitaloista, joiden muodostamia ryhmiä on keskustassa koulun alueella sekä Käsivarrentien itäpuolella.

Keskusta-alueen palvelukeskittymä (kauppa ym.) erottuu alueen muusta rakennuskannasta modernin tyyliinsä, mitoituksensa ja keskeisen sijaintinsa johdosta (Kuva 21.).

Lomarakentamisen ja matkailupalveluiden alueilla rakennusten tyyppi ja koko vaihtelevat. Salmivaaran alueella osassa lomarakennuksia näkyy selvästi norjalainen vaikutus. Keskustan alueella selkeästi erottuu omana modernina ja tiiviinä kokonaisuutenaan valkoisten loma-asuntojen kokonaisuus, joka ainakin ympäristöidensä osalta on vielä keskeneräinen. Toinen erottuva kokonaisuus ovat vaaleansiniset rivitalomaiset lomarakennukset koulun eteläpuolella. Muu alueen lomarakentaminen edustaa perinteisempää ja vähemmän maisemassa erottuvaa tyyliä. Oman kokonaisuutensa muodostavat matkailuvaunujen alueet, joille norjalaista leirintäaluerakentamistapaa mukaillen on kehittynyt pysyväisluonteista rakentamista (parakkimaiset rakennukset, terassit ym.).



Kuva 25. Kilpisjärven keskustan pientaloasutusta.



Kuva 26. Erityyppisiä esimerkkejä rakentamisesta matkailupalveluiden ja loma-asumisen alueilla.
- Vas.ylh.:keskustan tiivis, moderni loma-asuntoalue, joka erottuu omana kokonaisuutenaan alueen maisemakuvassa, oik. ylh.: rakenteita Saananjuuren matkailuvaunujen alueella, vas. alh. lomarakentamista Salmivaaran alueella, oik. alh. Haltinmaan majatalon majoitusrakennuksia.

5 MAISEMAN TILALLINEN JÄSENNYS JA MAISEMAKUVA

Suunnittelualue on suurimmaksi osaksi joko matalan tunturikoivikon peittämää rinnealuetta tai avointa tunturipaljakkaa. Oman avoimen maisemakokonaisuutensa muodostaa Kilpisjärven laakson – Könkämäenon laakso, joka erityisesti Peeran alueella avautuu laajaksi avoimeksi maisematilaksi. Laajoja avoimia pelto-, niitty- tai suoalueita ei suunnittelualueella ole.

Rakennetut alueet ovat luonteeltaan pienipiirteisiä ja rakennusten lisäksi kyläkuvaa jäsentävät rakennusten väliset ja rakennettuja alueita ympäröivät maastonmuodot ja tunturikoivikko. Kilpisjärven keskusta sijoittuu suhteellisen tasaiselle alueelle lähelle Kilpisjärven rantaa maisematilaan, jota rajaavat pohjoisessa Saanatunturi, idässä Saanan ja Ailakkavaaran välinen Tsahkaljärven selänne, etelässä Ailakkavaara ja lännessä Salmivaara. Saananjuuren alueella ei ole selkeitä maisematilallisia rajoja vaan rakentaminen sijoittuu järven rannan suuntaiselle rinnealueelle, josta avautuu näkymiä Saanan, Mallan ja Kilpisjärven suuntaan. Peeran alueella Peeran matkailukeskuksen rakennukset sijoittuvat Peerajärven ja Könkämäenolaakson avoimeen maisematilaan työntyvän selänteen reunavyöhykkeelle.

Selvitysalueen edustavimpia ja useimmin käytettyjä näköalapaikkoja ovat saapumiset Käsivarrentietä Kilpisjärven laakson alueelle sekä etelästä (näköalapaikka ja alas laaksoon laskeutuva tie) että pohjoisesta (laakson avautuminen Mallan ja Saanan välistä), näkymät Saanalta ympäristöön sekä näkymät kyläkeskuksen alueelta kohti Saanaa/Mallaa/Kilpisjärveä. Lisäksi mainittakoon Peerasta Leutsuvaaralle johtava tieosuus: Siirtyminen loivapiirteisemmältä ja alavammalta alueelta ylös jyrkkäpiirteisempien tunturiselänteiden vyöhykkeelle (ja päinvastoin) on vaikuttava. Myös suuri osa tienvarren levähdysalueista on luonteeltaan näköalapaikkoja.

Kaukomaisemassa erottuvia maisemakuvan ongelmakohtia on alueella suhteellisen vähän: Muutamat rakennukset, matkailuvaunujen alueen terassoinnit Saananjuuren alueella, Saanan laen masto sekä rantaan sijoittuvat matkailuvaunualueet heikentävät maiseman yhtenäisyyttä tai maisema-arvoja myös kauempaa tarkasteltaessa. Lähimaisemaan liittyviä ongelmia, kuten ympäristön käsittelyä sekä rakennusten sijoittamista on tarkemmin käsitelty myöhemmin tässä selvityksessä.

Vuodenaikojen vaihtelu vaikuttaa maisemakuvaan alueella merkittävästi. Talvella kasvillisuuden peittävä vaikutus on vielä vähäisempi kuin kesällä, mutta valoisaa aikaa on toisaalta vähemmän ja lumi peittää monet ”ongelmakohdat” alleen. Kinokset rajaavat alueita, jotka lumettomaan aikaan vaikuttavat viimeistelemättömiltä. Keväällä runsaat sulamisvedet tuovat toisaalta maisemaan virtaavan veden elementin, mutta toisaalta aiheuttavat ongelmia erityisesti voimakkaasti muokatussa maastossa ja jyrkissä maastonkohdissa.

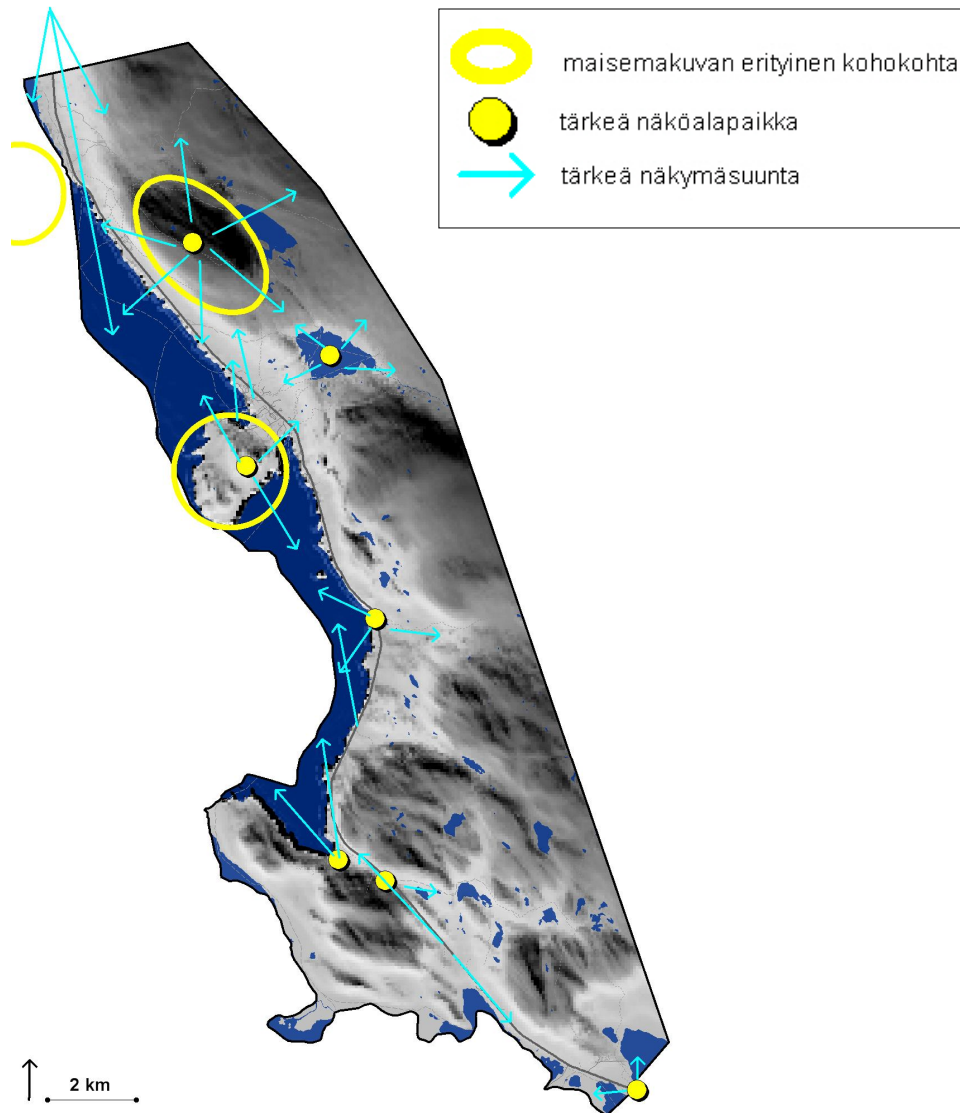
Merkittävimpiä näköalapaikkoja, näkymiä ja maisemakuvallisia kohokohtia on koottu seuraavalle kartalle (Kuva 29.). Tiemaisemaa on lyhyesti kuvattu seuraavassa kappaleessa.



Kuva 27. Näkymä Saanan rinteeltä kohti pohjoista.



Kuva 28. Näkymä matkailuhotellin rannasta kohti pohjoista.



Kuva 29. Maisemakuvan kohokohdat sekä erityisen edustavat näköalapaikat ja näkymäsuunnat, pelkistys.

Tiemaisema

Käsivarrentien tiemaisema on vaikuttavaa. Etelästä saavuttaessa Peeran alueella maisema on avara. Tämän jälkeen tie nousee Leutsuvaaralle, jolta avautuvat näkymät kohti Kilpisjärven laaksoa. Tie alkaa laskeutua kohti laaksonpohjaa Kilpisjärveä rajavien tunturiselänteiden maastonmuotoja myötäillen, ja merkittävimpana maamerkkinä edessä avautuvassa maisemassa näkyy Saanatunturi. Alhaalla laaksossa, Kilpisjärven kylän eteläpuolisella tieosuudella maastossa on pienipiirteistä vaihtelua ja tie on kumpuileva. Erityisenä maisemakohteena tällä jaksolla mainittakoon Ailakkalahti, jonka alueelta avautuu näkymiä sekä Kilpisjärven että Ailakkajoen laakson ja erämaan suuntaan. Saapumista varsinaiselle kyläalueelle edeltävät erilaiset tienvarren varasto-, tuotanto- yms. alueet.

Keskeisellä kyläalueella tien maisematila on väljä. Tietä reunustavat suuret ojat, torin alue on avointa kenttää ja rakennukset sijaitsevat yleensä suhteellisen etäällä tiestä. Monin paikoin tien ja rakennusten välissä on kasvillisuusvyöhyke. Erilaisia mainoskylttejä on runsaasti.

Kyläkeskustan jälkeen on Kilpisjärven suhteellisen tasaista rantavyöhykettä seuraileva rakentamaton jakso, jolta avautuu näkymiä Kilpisjärven sekä Saanan suuntaan. Saananjuuren alueella osa rakentamisesta näkyy tielle mutta osa peittyy kasvillisuusvyöhykkeiden taakse. Saananjuuren alueen jälkeen rakennettuja ympäristöjä on hajanaisesti ennen tullin aluetta, joka erottuu omana rakennettuna kokonaisuutenaan. Tämän jälkeen viimeinen tiemaiseman maamerkki on kulttuurihistoriallisesti merkittävä Ahdaskurun silta, joka kuitenkin on tielläliikkujalle melko huomaamaton. Sillan jälkeen maasto alkaa kohota kohti Norjan rajaa ja puutonta paljakkaa.

Käsivarrentien yhteydessä on useita levähdysalueita, jotka ovat sijoittuneet näkymien kannalta houkuttelevasti. itse levähdysalueet ovat kuitenkin usein ilmeeltään jäsentyttömiä. Monien alueiden ympäristössä maasto on kulunutta ja sinne on syntynyt polku-uria voimakkaan käytön seurauksena.



Kuva 30. Näkymä Leutsuvaaran levähdysalueelta kohti Kilpisjärveä.



Kuva 31. Näkymä Leutsuvaaran suunnasta Käsivarrentieltä kohti Kilpisjärveä ja Saanaa.

6 MAISEMAN JA KULTTUURIYMPÄRISTÖN ARVOALUEET JA -KOHTEET

Maiseman arvoalueet ja -kohteet on koottu olemassa olevista selvityksistä. Omia tulokintoja maiseman kauneudesta tms. ei ole tämän työn yhteydessä tehty. Arvokohteet on koottu karttaotteelle (Kuva 38. Maiseman ja kulttuuriympäristön arvokohteet selvitysalueella.).

Kilpisjärven kulttuuriympäristöä ei ole aiemmin systemaattisesti kartoitettu. Tässä kulttuuriympäristöselvityksessä on käyty läpi tiedossa olevat kulttuuriympäristön arvokohteet, ja lisäksi nostettu esiin muutamia uusia kohteita, joita ei ole aiemmissa selvityksissä huomioitu.

Tämän selvityksen lisäksi meneillään on Metsähallituksen suorittama kulttuuriperintökohteiden inventointi, jonka tulokset ovat käytettävissä loppuvuodesta 2010. Lapin ympäristökeskuksen Lapin kulttuuriympäristöt tutuksi –hankkeen yhteydessä aluetta ei ole tarkemmin tutkittu. Tämän työn yhteydessä ei ole selvitetty alueen muinaisjäännöksiä, sillä niistä on tehty oma selvityksensä (Metsähallitus, Pirjo Rautiainen, Sami Viljanmaa 2010).

Saamelainen kulttuuriympäristö on käsitteenä uusi ja vakiintumaton. Saamelainen tapa nähdä ja kokea maisema ja ympäristö on tiiviissä yhteydessä saamelaiseen kulttuuriin, elinkeinoihin ja perinteeseen. Kulttuuriympäristö määrittynyt joustavasti aina kulloisenkin tilanteen mukaan ja on kokonaisuus, joka muodostuu sekä materiaalisesta että immateriaalisesta, näkyvästä ja näkymättömästä (Lapin ympäristökeskus 2007). Tämän tyyppistä selvitysmateriaalia alueesta ei tämän työn yhteydessä ole ollut käytettävissä.

6.1 Valtakunnallisesti arvokkaat kohteet

Valtakunnallisesti arvokkaat maisema-alueet *

– Saana (SYKEN aineistot, Ympäristöministeriö 1993a)

** Suomessa on 156 maisema-aluetta, jotka ovat valtioneuvoston periaatepäätöksen (1995) mukaan valtakunnallisesti arvokkaita. Alueiden pinta-ala on yhteensä 730 000 hehtaaria. Suurin osa maisema-alueista sijaitsee Etelä- ja Länsi-Suomen viljelyseuduilla. Valtioneuvoston päätös pohjautui ympäristöministeriön mietintöön (1992). Alueiden arviointia varten laadittiin koko maata koskeva maisemamaakuntajako. Jaon avulla aluevalikoimaan saatiin edustava otos maan eri osille luonteenomaisia viljely- ja kulttuurimaisemia.*

Valtioneuvoston päätös velvoittaa kehittämään ja tukemaan alueiden maisemanhoitoa. Monille alueille on tehty maisemanhoidon suunnitelmia, ja maisemanhoidon neuvontaa on edistetty muun muassa maatalouden neuvontajärjestöjen yhteistyönä. Maankäyttö- ja rakennuslaissa olevat valtakunnalliset alueidenkäyttötavoitteet edellyttävät, että arvokkaat maisema-alueet otetaan huomioon alueiden käytössä. Ne tulee muun muassa sisällyttää maakuntakaavoihin.

Saanan valtakunnallisesti arvokkaan maisema-alueen kuvaus
(www.ymparisto.fi)

Kilpisjärven rannalla kohoava Saana on Käsivarren ylätuntureista, ehkä koko Suomen Lapin tuntureista tunnetuin. Sen kunnioitusta herättävä ulkonäkö ja laelta avautuvat mahtavat näköalat ovat tehneet siitä suosituksen matkailukohteen.

Maisemakuva

Saanan tunnusomainen profiili, jota luonnehtivat loivahko luoteisrinne, tasainen laki ja terävä, jyrkkäsivuinen kaakkoiskärki, avautuu koko komeudessaan ehkä parhaiten Kilpisjärven kaakkoispäästä Salmivaaralta. Sävähdyttävät näkymät ylätunturien jylhäpiirteeseen ja ankaraan luontoon palkitsevat Saanan laelle kiivenneen. Saanalta esittäytyvät kaikki lähiympäristön retkeilykohteet. Alhaalla väikkyä Kilpisjärvi, lännen ja luoteen suunnalla kohottautuvat pyöreäpäiset Iso- ja Pikku-Malla, jotka kuuluvat Mallan luonnonpuistoon. Pohjoisessa ja koillisessa ovat rajatunturit, Jehkatsit, ja kaakossa peninkulman mittainen Ailakkavaara.

Luonnonpiirteet

Saana (1029 m mpy) on Kölin vuoriston reuna-alueita. Sen muodoissa erottuu selvästi luoteesta kerrostuneiden kivilajien päälle työntynyt tunturiliuskeiden muodostama ylityöntölaatta, jonka reunoja jyrkkien sivujen pahtamuodostumat ovat. Kovan ylityöntölaatan alla on pehmeämpiä kivilajeja, muun muassa dolomiittia ja saviiliuskeita. Näiden alla on vanha prekambriininen kallioperä. Saanan laki kohoaa Kilpisjärven pinnasta noin 566 metriä. Itäpuolella on huiman jyrkkä pudotus alas Saanajärveen.

Kallioperässä olevan kalkin ansiosta kasvillisuus on paikoin hyvin rehevää. Tunturikoivikot kipuavat Kilpisjärven rannalta ylös Saanan rinteitä 600-700 metrin korkeuteen topografiasta riippuen. Koivuvyöhykkeen yläpuolisessa kasvillisuudessa kanit tunturikankaat ja kalkkivaikutteinen kasvillisuus vaihtelevat mosaiikkimaisesti. Alueella on muun muassa lapinvuokkokankaita ja reheviä lumenviipymiä. Saanan takana laaksossa on yleisilmeeltään karumpia tunturikankaita. Saanan eteläpuoleisen rinteiden tunturikoivikossa on rauhoitettu lehtojensuojelualue ja Saanan laki metsänrajan yläpuolella on myös luonnonsuojelualueita.

Kulttuuripiirteet

Kilpisjärven vieritse, suunnilleen samaa reittiä kuin nykyinen Neljän tuulen tiekin noudattaa, on kulkenut vanha Tornion ja Jäämeren rannikon välinen kauppareitti ja talvitie. Kilpisjärven rannalla on kauan ollut kauppareitin kulkijoille tarkoitettu levähdyspaikka, valtion rakennuttama Siilastupa. Alueen suosio matkailukohteena on alkanut vasta sotien jälkeen, kun parantuneet tieyhteydet sekä erämaaretkelijöiden ja luonnonystävien kuvaukset tekivät seutua tunnetuksi.

Kilpisjärven rannassa ja tien varressa sijaitsevat muun muassa matkailuhotelli, biologinen asema, rajavartiosto ja retkeilykeskus. Viimeksi mainitulta lähtee viitoitettu polku Saanan huipulle. Tuhansien matkailijoiden käyttämän kulkureitin ja sen vierien kuluminen erottuu maastossa räikeänä. Kilpisjärven rantoja lukuun ottamatta alue on asumaton ja rakentamaton.

Valtakunnallisesti merkittävät rakennetut kulttuuriympäristöt (RKY*)

- **Kilpisjärven matkailuhotelli**
- **Jatkosodan tapahtuma- ja muistopaikat: Ahdaskurun silta**

(Museovirasto, RKY 2009)

**RKY on Museoviraston laatima inventointi, joka on valtioneuvoston päätöksellä 22.12.2009 otettu maankäyttö- ja rakennuslakiin perustuvien valtakunnallisten alueidenkäyttötavoitteiden tarkoitamaksi inventoinniksi rakennetun kulttuuriympäristön osalta 1.1.2010 alkaen. Valtakunnallisia alueidenkäyttötavoitteita koskeva valtioneuvoston päätös on tullut voimaan 30.11.2000 ja sen tarkistus 1.3.2009.*

Valtakunnalliseen inventointiin valitut kohteet antavat alueellisesti, ajallisesti ja kohdetyypeittäin monipuolisen kokonaiskuvan maamme rakennetun ympäristön historiasta ja kehityksestä. (www.rky.fi)

Valtakunnallisesti merkittävien rakennettujen kulttuuriympäristöjen kuvat (www.rky.fi):

Kilpisjärven matkailuhotelli

Kuvaus

Kilpisjärven matkailuhotellissa ovat säilyneet Lapissa 1930-1960-luvuilla toteutetun matkailurakentamisen tunnusomaiset piirteet. Sen korkealaatuinen, maisemaan ja luonnonympäristöön sovitettu arkkitehtuuri on 1940- ja 1950-lukujen vaihteesta. Matkailuhotellin alue on edustavimpia kokonaisuuksia ajatellen kotimaisen massamatkailun alkuvaihetta ja varsinkin sen luontoyhteyteen perustuvia kansallisia erityispiirteitä.

Saanatunturin läheisyys ja tunturikoivikkoinen ranta muodostavat hotellin rakennusryhmän vaikuttavat maisemalliset puitteet. Keskeiset hotelli- ja ravintolatoiminnot sijoittuvat 1949-1962 vaiheittain valmistuneeseen päärakennukseen. Kokonaisuommitelmassa eri toiminnallisten osien kerros-luku, muoto ja materiaalit vaihtelevat perustuen Jouko Ylihannun arkkitehtisuunnitteluun. Huoltorakennusten lisäksi pihapiiriin kuuluu ainoa säilynyt majoitussikermä vuodelta 1948.

Yksityisen hotelliketjun omistuksessa toimiva matkailuhotelli on nykyisellään (2009) perinteikkäin osa matkailun ja vapaa-ajan asumisen kasvuun panostavaa Kilpisjärven tienoota.

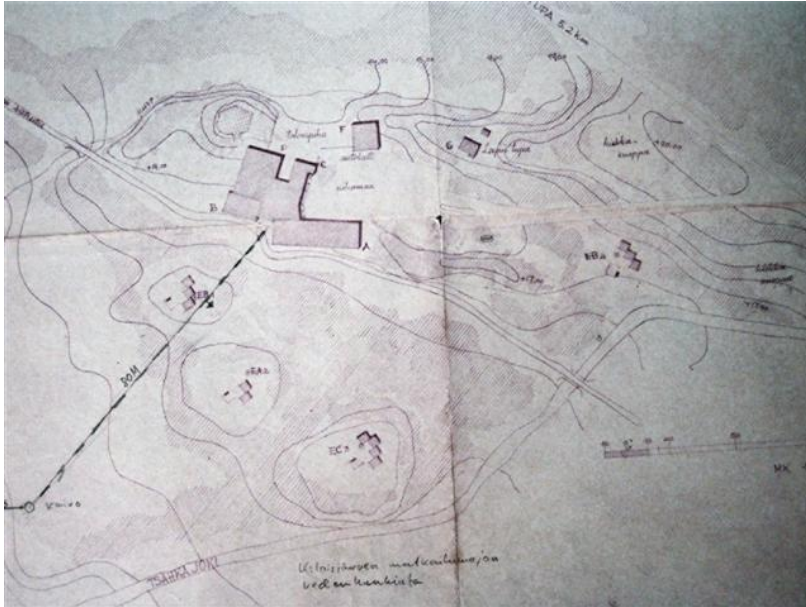
Historia

Lapin luonnon vetovoima ja parantuneet mahdollisuudet sen saavuttamiseen käynnistivät 1930-luvulla kulttuuri-ilmiön ja elinkeinon, jonka vaikutus maakunnassa on ollut huomattava. Valtio osallistui tunturihotellien ja matkailumajojen verkoston luomiseen sekä sen sodanjälkeiseen jälleenrakentamiseen ja täydentämiseen.

Rakennushallitus toimi rakennuttajana Kilpisjärvellä, kuten useassa muussa Lapin matkailuhankkeessa, ja täälläkin luottaen arkkitehti Ylihannun matkailurakentamista uudistaviin näkemyksiin. 1970- ja 1980-luvun vaihteen peruskorjauksessa sama rakennuttajataho vaihtoi sisätilojen tunturihenkisyden yleispätevämpään asuun.

Jatkosodan tapahtuma- ja muistopaikat: Ahdaskurun silta (lyhentäen lähteestä www.rky.fi)

Kilpisjärvellä on toisen maailmansodan aikana rakennettu, tiehallinnon museosillaksi nimeämä Ahdaskurun kiviholvisilta. Yksiaukkoinen kiviholvisilta (1943) on museosiltojen joukossa tyyppinsä ainoa edustaja. Siltaa ja sen ympäristöä on kunnostettu nykyliikenteen ja matkailukäytön ehdoilla. Silta on otettu Tiehallinnon nimeämäksi museokohteeksi 1983. Ahdaskurun silta oli rakennettu jo 1943 Suomen ja Norjan välisen rajan tuntumaan. Kiviholvisillan piti kestää raskasta saksalaisten Barbarossa-suunnitelman mukaista sotilasliikennettä Atlantilta Suomen rintamalle. Sillan suunnitteli ja rakennutti Tie- ja vesirakennushallitus ja sen rakentamiseen osallistuivat myös saksalaiset. Toisen maailmansodan viimeinen aseellinen yhteentotto Suomessa käytiin Kilpisjärven raja-alueella ja Norjaan perääntyvät saksalaiset tuhosivat Kilpisjärventien mm. siltapaikkojen osalta. Ainoastaan pieni ja huomattamaton Ahdaskurun silta säilyi.



Kuva 32. Arkkitehti Ylihannun 1948 laatima Kilpisjärven matkailuhotellin tai matkailumajan, kuten sitä tuolloin nimitettiin, asemapiirros. Piirroksesta ilmenee kolmen tai neljän erillisen, ns. majoitusikermän sijoitus. Kuva Kansallisarkisto, Suomen Matkailuliiton kartat ja piirustukset.



Kuva 33. Arkkitehti Jouko Ylihannun piirtämä Kilpisjärven matkailuhotelli liittyy arkkitehtuuriltaan Lapin matkailukeskusten suunnittelussa 1950-luvulla vallinneeseen romanttiseen suuntaukseen, jolle on tunnusomaista luonnon- ja liuskekiven käyttö sekä kaiteiden puuleikkaukset.



Kuva 34. Kilpisjärven matkailuhotellisuunnitelmaan liittyneistä majoitussikermistä toteutettiin vain yksi, joka on hyvin säilynyt (vas.). Majoitussikermien sijasta hotellin ympärille rakennettiin ryhmä grillikatoksia, jotka liittyvät ajan romanttiseen matkailuarkkitehtuuriin (oik.).



Kuva 35. Lähellä valtakunnanrajaa sijaitseva Ahdaskurun silta on ollut valtakunnallinen tiemuseokohde 1980-luvun alusta lähtien. Taustalla pulterikivin rajattu pysäköintialue. Tiepenkereet saavat näin pohjoisessa kasvipeitteensä hitaasti, jos koskaan.

Tunturi-Lapin maakuntakaavassa (vahvistettu ympäristöministeriössä 23.6.2010) Saanan alue on merkitty kulttuuriympäristön tai maiseman vaalimisen kannalta tärkeäksi alueeksi (ma-rajaus). Ahdaskurun silta on ma-kohde. Matkailuhotelli on merkitty sr-kohteeksi eli rakennussuojelualueeksi.

6.2 Muut arvo- tai erityisesti huomioitavat kohteet

Sotahistorialliset kohteet

Käsivarren Lapilla oli keskeinen merkitys toisen maailmansodan loppuvaiheilla. Saksalaisten jättämät jäljet Saanan maastossa ovat tärkeitä Lapin sodan muistomerkkejä. Näitä ovat:

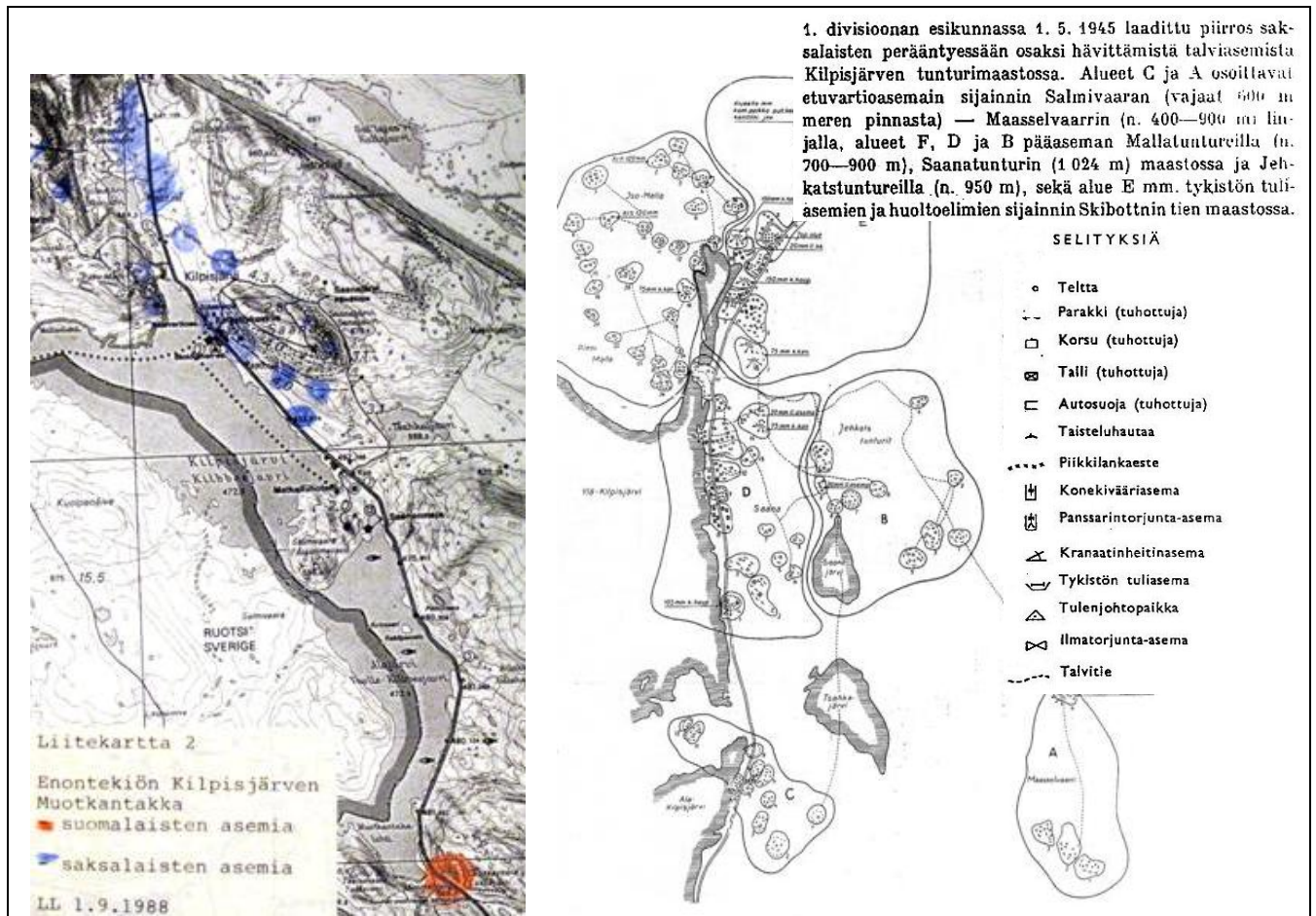
- pesäkkeiden ja leiripaikkojen jäännökset alarinteillä
- lentokoneen (Junkers) jäännökset vuodelta 1942 Saanan pohjoisrinteellä
- kivistä ladottu tähyssuoja ja sirpalesuoja Saanan laella

Lisäksi alueella on kolme sodan jälkeen pystytettyä sotahistoriallista muistomerkkiä. Alueen sotahistoriallisista kohteista karttuu lähiaikoina tarkempaa tietoa käynnissä olevien selvitystöiden puitteissa.

Museovirasto on todennut sotahistoriallisista kohteista seuraavaa: ”Kilpisjärven alueen maankäytössä tulee yleisestikin huomioida sotahistorialliset kohteet ensisijassa säilytettäviä rakennelmina ja luonnon ympäristön osina. Mikäli rakenteisiin joudutaan olennaisella tavalla kajoamaan, tulee riittävän dokumentoinnin ja suojelutarpeen arvioimiseksi ottaa yhteys Museoviraston rakennushistorian osastoon.” (Museovirasto, lausunto 29.8.2007, DNRO334/303/2007)



Kuva 36. Saanan laella sijaitseva saksalaisten rakentama tähystysasema (vas.) on alueen sotahistoriallisista kohteista parhaiten säilyneitä. Se on konstruoitu paraboloidisesta aaltopellistä ja luonnonkivistä. Sisätilassa on puiset laverit, joihin matkailijat ovat jättäneet puumerkinsä. Tähystysasemaan (oik.) liittyy samalla tekniikalla rakennettu sirpalesuoja ja tilapäinen majoitustila.



Kuva 37. Vas.:Lapin sodan loppuvaiheen tilanne Kilpisjärven maastossa. Karttaliite Museoviraston rakennushistorian osaston muistioon 1.9.1988. Oik.: Toisen maailmansodan aikaiset sotahistorialliset kohteet Kilpisjärvellä, asemapiirros, laadittu puolustusvoimissa 1.5.1945 / Museovirasto, lausunto 29.8.2007, DNRO334/303/2007.

Varhaiset matkailurakennukset

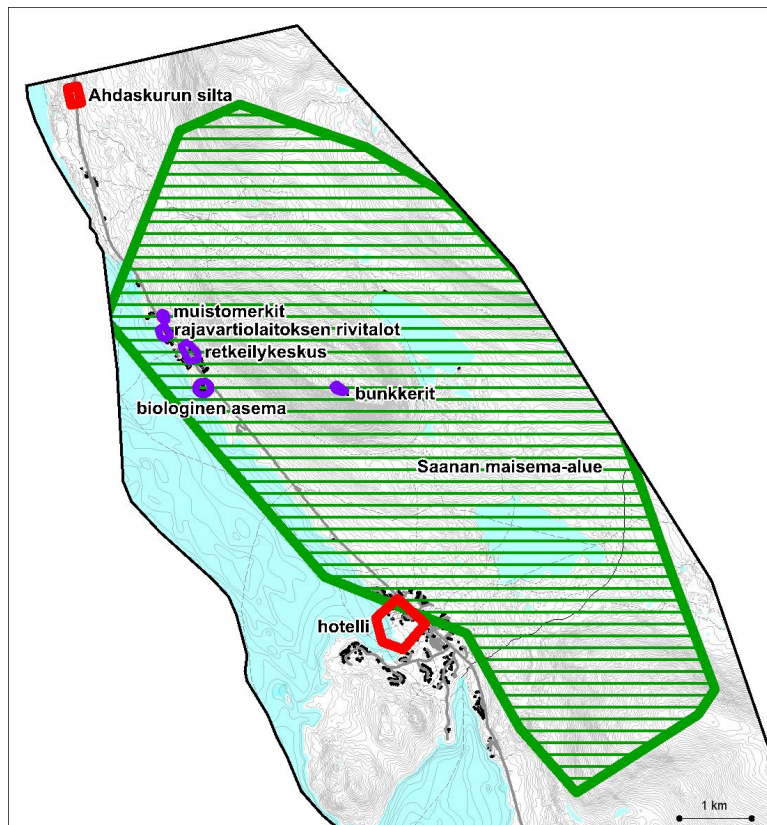
Kilpisjärven retkeilykeskuksen rakennukset eivät ole aiemmin ulottuneet kulttuurihistoriallisten inventointien piiriin. Niitä on kuitenkin pidettävä alueen, ja laajemmin myös koko Lapin matkailuhistorian kannalta erittäin merkittävänä. Punaiseksi maalatut puiset rakennukset ovat jo kuuden vuosikymmenen ajan kuuluneet Saanan kulttuurimaisemaan.

Biologinen asema

Helsingin yliopiston biologinen asema jatkaa alueen pitkää luonnontutkimuksen perinnettä. Vuonna 1964 perustettua asemaa on laajennettu myöhemmin. Kilpisjärven rannalla sijaitsevat rakennukset sopeutuvat hyvin Saanan juuren maisemaan.

Rajavartioston rivitalot

Aikansa korutonta arkkitehtuuria edustavat rajavartioston rivitalot rakennettiin Saanan maisemiin 1970- ja 1980-luvulla.



Kuva 38. Maiseman ja kulttuuriympäristön arvokohteet selvitysalueella. Kartalla ei ole esitetty muinaisjäännöksiä eikä pienialaisia tai maastossa heikosti erottuvia sotahistoriallisia kohteita.

-  valtakunnallisesti merkittävä rakennettu kulttuuriympäristö (RKY 2009)
-  valtakunnallisesti arvokas maisema-alue
-  muu huomioitava kohde

7 ALUEEN MAISEMAN POTENTIAALEJA JA ONGELMIA

Potentiaaleja

Selvitysalueen maisemakokonaisuuden selkeitä potentiaaleja ovat Suomen oloissa poikkeukselliset luonnonolot ja maisema, joiden taustalla vaikuttavat alueelle työntyvä Köli-vuoriston lieve ja pohjoisen ilmasto-olot. Jylhä ja karu maisema on vaikuttavaa ja tarjoaa monipuolisia elämyksiä. Selvitysalueella maisemakuvan kohokohta on Saana-tunturi.

Luonnonmaiseman eheys on alueen selkeä potentiaali – rakennettua ympäristöä on vähän ja rakentaminen on suhteellisen hyvin keskittynyt vain muutamille alueille. Laajat luonnonalueet ovat erämaisia ja ihmisen toiminnan merkkejä on vähän.

Matkailun kannalta yksi merkittävä vetovoimatekijä on maisemaelämyksiä tarjoava tie ja sen yhteydessä olevat pysähdyspaikat.

Rakennetun ympäristön kohokohta on valtakunnallisesti arvokas hotelli, jossa on vuosikymmenten aikana tapahtuneista muutoksista huolimatta yhä aistittavissa alkuperäinen henki. Myös retkeilykeskuksen perinteinen rakennuskanta on edustava esimerkki aikakautensa matkailurakentamisesta.

Maisemakuvan ja näkymien kannalta merkittävimmät kohteet on osoitettu kartalla kappaleessa 5. (Kuva 29. Maisemakuvan kohokohdat sekä erityisen edustavat näköalapaikat ja näkymäsuunnat, pelkistys.).

Ongelmia

Alueen kehittämisen kannalta on tärkeää, että alueen maisemaan ja kulttuuriympäristöön liittyviä ongelmia kartoitetaan. Jatkosuunnittelussa pyritään ratkaisemaan havaittuja ongelmia ja kehittämään ympäristöä myös maiseman ja kulttuuriympäristön kannalta. Seuraavaan listaan on lyhyesti koottu maisemaan liittyviä ongelmia. Ongelmat on havaittu joko maastokäyntien tai kartta- ja ilmakuvatarkasteluiden yhteydessä.

- Alueella on paikoin ympäristöön soveltumatonta rakentamista, joka on joko vähentänyt Saanan asemaa maiseman ehdottomana kohokohtana, aiheuttanut maisemavaurioita voimakkaan ympäristömuokkauksen johdosta, heikentänyt maiseman yhtenäisyyttä tai laajentanut rakennetun ympäristön visuaalista vaikutusta ympäröivien, rakentamattomien maisematilojen alueelle.
- Keskusta-alue on ilmeeltään hajanainen ja myös toiminnallisesti hankala. Kaupan ja torin välillä ei ole suoraa kulkuyhteyttä. Tori ei hahmotu torina vaan epämääräisenä kenttäalueena: alue on ilmeeltään jäsentymätön ja rakennusten sijaan sitä rajaavat eroosion kuluttamat ojat ja kasvillisuus.
- Käsivarrentie on myös kyläkeskustan alueella "valtatiemäinen". Rakennukset eivät rajaa katutilaa ja tien molemmin puolin on suuret ojat.
- Keskustan alueella ei ole luontevia reittejä, sillä tiet ovat päätyviä pistoja joilta ei ole yhteyttä toisiinsa.
- Ulkoympäristö on lumettomaan aikaan paikoin viimeistelemätöntä, jäsentymätöntä ja roskaista. Rakentaminen alueella on ollut viime vuosikymmeninä vilkasta, mutta ympäristön viimeistely on vähäistä.
- Eroosio on aiheuttanut vaurioita monin paikoin, erityisesti alueilla, joilla maastoa on voimakkaasti muokattu.
- Erilaisten opasteiden, mainoskylttien tms. kirjo on paikoin kyläkuvan ja maisemakokonaisuuden kannalta häiritsevää.

- Matkailuvaunujen alueet, joilla on kiinteitä mökkirakennelmia, ovat monin paikoin ilmeeltään sekavia ja jäsentymättömiä ja talvisesongin päätyttyä alueilla lojuu sekalaista tavaraa.
- Retkeilykeskuksen yläpuolella jyrkällä rinnealueella matkailuvaunuja varten toteutetut terassoinnit rikkovat rinnealueen yhtenäisen profiilin ja voimakas eroosio voimistaa niiden maisemavaurio –tyyppistä luonnetta. Myös aivan Kilpisjärven rantaan sijoittuvat matkailuvaunujen alueet heikentävät rantamaiseman yhtenäisyyttä. Matkailuvaunualueet myös heikentävät retkeilykeskuksen vanhan rakennuskannan suhdetta ympäröivään maisemaan.
- Luonnonalueita käytetään varastointiin, varastoalueet eivät rajaudu selkeästi.
- Tienvarren levähdysalueet ovat ilmeeltään jäsentymättömiä ja maasto niiden yhteydessä on paikoin kulunutta.



Kuva 39. Esimerkkejä havaituista maiseman ja/tai ulkoympäristön hoidon ongelma-alueista tai -kohteista.

8 SUOSITUKSET ALUEEN SUUNNITTELUA VARTEN

8.1 Aluksi

Perusselvitysten, lähtötietoaineiston ja maastokäyntien perusteella on annettu suosituksia alueen jatkosuunnittelua ja ympäristön kehittämistä varten. Suositukset ovat yleispiirteisiä ja suuntaa antavia, ja niissä esitettyjen periaatteiden soveltamista käytännön suunnitteluun tulee tarkentaa suunnittelun edetessä ja suunnittelukysymysten konkretisoituessa.

Tulevaan suunnittelun liittyviä maisemallisia tavoitteita määriteltäessä tulee maisemaa ajatella geomorfologisen, ekologisen sekä kulttuurihistoriallisen kehityksen ja näiden vuorovaikutuksen tuloksena muotoutuneena kokonaisuutena. Maisemakokonaisuudesta muodostuu maisemakuva, maiseman senhetkinen visuaalinen ilme tietystä suunnasta katsottuna. Maiseman eri tekijöiden kokonaisvaltaisen huomioon ottamisen kautta myös maiseman visuaalinen ilme voi kehittyä kestäväällä tavalla.

Maisemavaikutus ei automaattisesti tarkoita haitallista vaikutusta – on selvää, että kun maankäytössä tapahtuu muutoksia, myös maisema muuttuu. Vaikutukset ovat haitallisia silloin, kun alueen tai aluekokonaisuuden ominaispiirteet heikkenevät merkittävästi tai ympäristön laatu heikkenee. Oleellista on muodostaa selkeä käsitys sekä ympäristön lähtökohdista että siitä, minkälaista ympäristöä tavoitellaan, jotta muutosten vaikutuksia voidaan arvioida ja muokata suunnitelmia suhteessa ympäristöä koskeviin tavoitteisiin.

8.2 Yleisiä suosituksia

Alueella, jonka vetovoimaisuus perustuu pitkälti luonto- ja maisema-arvoihin ja jolla pääelinkeinot liittyvät matkailuun ja loma-asumiseen tulee ympäristöä muuttavat toiminnot suunnitella erityisen huolellisesti, jotta ympäristön sietokyky ei ylitä. Kaikessa toiminnassa tulisi välittyä kunnioitus ympäristöä kohtaan. Ihmisen toiminnan tulisi olla luonnonympäristölle alisteista, ts. toiminnat tulisi sijoittaa niin ja toimintojen volyymien tulisi olla sellaisia, että ympäristön piirteet ja arvot säilyvät, muutosalueet on huolellisesti sovitettu ympäristönsä, rakentamisen jälki on viimeisteltyä ja suunnitteluratkaisut on kaiken kaikkiaan tehty tietoisina siitä, minkälaisia niiden vaikutukset ympäristöön ovat.

Tulevaisuudessa mahdollinen uusi rakentaminen tulee keskittää nykyisten rakennettujen ympäristöjen, keskustan, Saananjuuren sekä mahdollisesti Peeran alueille, jotta mahdollisimman suuri osa alueesta säilyisi jatkossakin luonnonalueena. Erityisesti keskusta-alueita tulisi kehittää ensisijaisesti täydennysrakentamisella ja mahdollisesti lisäksi tutkia alueen laajentamismahdollisuuksia, jotta selvitysalueelle syntyisi yksi todellinen keskus ja sekä toiminnallisesti että ympäristöllisesti onnistunut kylämiljö. Myös muiden nykyisten rakennettujen alueiden (Saananjuuri, Peera) kehittämismahdollisuuksia voidaan tutkia, mutta lisärakentaminen niiden alueella tulee olla vähäisempää ja pienimittakaavaisempaa kuin keskustassa. Myös tulliaseman alueen kehittämistä voidaan tutkia. Muilta osin selvitysalue suositellaan jätettävän rakentamisen ulkopuolelle lukuun ottamatta luonnonympäristökokonaisuuden alueella tarvittavia pienimuotoisia retkeily- tai matkailupalveluiden ”tukikohtia” sekä poroelinkeinoon liittyviä rakenteita.

Nykyisillä rakennetuilla alueilla on joitakin rakennuksia, jotka ovat sijoittuneet niin, että ne erottuvat maisemakuvassa häiritsevinä. Maisemakuvaa ja maisemassa erityisesti erottuvia rakennuksia on havainnointu maastokäynnillä ja maastohavaintojen täydentä-

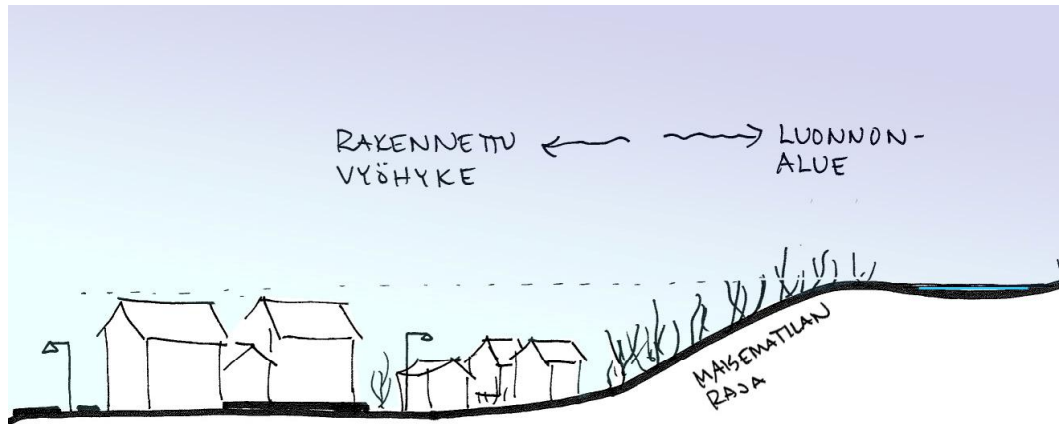
miseksi myös paikkatietoanalyysien avulla tutkittu sitä, mistä tekijöistä johtuen ko. rakennukset erottuvat maisemassa epäedullisesti. Tämän perusteella voidaan antaa mm. seuraavia suosituksia:

- Rakentamisen sijoittamisessa tulee ottaa huomioon luonnolliset maisemalliset rajat: Loivalle tasanko- tai rinnejaksolle sijoittuvan rakentamisalueen ei tulisi levitä alueelle, jossa maasto selvästi jyrkkenee vaan jyrkempi rinnejakso tulee jättää luonnontilaiseksi rakennetun maisematilan rajaksi. Maisematilojen rajautumisen kannalta merkittävät rinteet ja selännteet ja maisemakuvaa hallitsevat maastonmuodot tulee säilyttää eheinä.
- Jyrkille rinnealueille ei tule sijoittaa rakentamista myöskään siksi, että rakennusten, tiestön ym. sijoittaminen tällaiselle alueelle saattaa edellyttää voimakasta maastonmuotoilua mikä osaltaan vahvistaa rakentamisen visuaalisia vaikutuksia herkässä ja karussa ympäristössä ja voi myös eroosion kannalta olla ongelmallista.
- Lomarakentamisen tulee tukeutua selännteisiin niin, että selännteet, eivät rakennukset rajaavat rakennettua maisematilaa. Rakentamista ei tule sijoittaa niin, että katot nousevat yli maisematilaa rajaavan selännteen lakialueen: tällöin rakennus erottuu ”majakkamaisena” maisemakuvassa, ja rakennetun alueen visuaalinen vaikutus laajenee myös varsinaisen rakennetun maisematilan ulkopuolelle. Puuston peittävä vaikutus on alueella suuren osan vuodesta vähäinen, joten rakennusten sijoittaminen ja korkeudet tulee suhteuttaa alueen maanpinnan tasoihin.
- Keskusta-alueella rakentamisen volyyymi ja tyyli voi olla ympäröiviä asuin- ja lomaa- asuntojen alueita erottuvampaa, jotta keskusta hahmottuu selvästi.
- Muualla kuin aivan keskeisimmällä keskusta-alueella suositellaan rakennukset sopeutettavan mahdollisimman hyvin osaksi muuta rakennettua ympäristöä ja maisemakokonaisuutta. Rakennusten ei tule ”kilpailla” ympäröivän maiseman kanssa. Maamerkkimäiset rakennukset saattavat heikentää rakennetun ympäristön yhtenäisyyttä ja luonnonympäristön asemaa maiseman hierarkiassa.

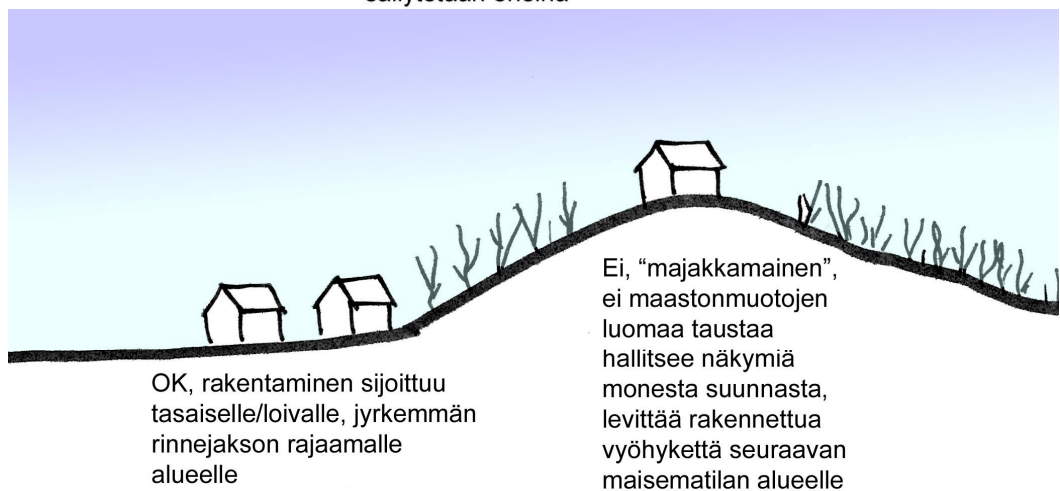
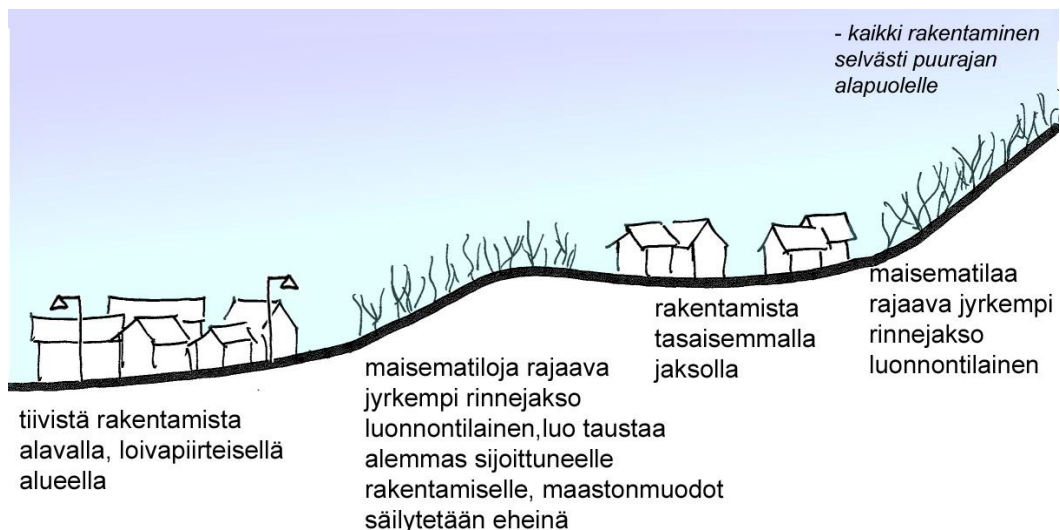
Alueen luonteesta johtuen uusien rakennusten tai rakenteiden ”kätkeminen” alueella on vaikeaa. Suunnittelussa tulisikin pyrkiä siihen, että eri alueet ovat rehellisesti sitä mitä ovat: rakennetut alueet selkeästi ihmistoimintojen vyöhykettä ja luonnonalueet mahdollisimman pitkälti luonnontilaisia. Rakennetuilla alueilla, erityisesti keskeisimmällä keskusta-alueella myös ulkoympäristön tulisi olla rakennettua ja hoidettua tai ainakin eri toimintojen mukaisesti jäsenettyä. Varastointia, pysäköintiä jne. varten tulisi olla omat joko rakennetut tai ainakin selkeästi rajatut alueensa, jotta tämän tyyppiset toiminnot eivät leviäisi ympäröiville luonnonalueille.

Rakentamisen sijoittamisen ja ympäristön hoidon tulisi osaltaan viestiä ympäristön kunioittamisesta. Rakennettujen alueiden tulisi olla tiiviitä ja selkeästi ympäröivälle luonnonmaisemakokonaisuudelle alisteisia. Erilaiset ympäristötekijät (maastonmuodot, vesisuhteet jne.) tulisi ottaa huolellisesti huomioon toimintojen sijoittamisen suunnittelussa, ja huolehtia rakentamisen laadusta ja ympäristön viimeistelystä ja siisteydestä. Erityisesti keskeisimmillä rakennetuilla alueilla viherrakentamisen tasoa tulisi nostaa (luisien verhoilu, kenttien rajaaminen esim. luonnonkivillä, tallattujen polkuyhteyksien rakentaminen poluiksi, rumpujen nykyistä huolellisempi sovittaminen maastoon jne.).

Rakentamisen sijoittamisperiaatteisiin liittyviä suosituksia on havainnollistettu seuraavissa periaatekuvissa (Kuva 40.).



- Keskustassa rakentaminen voi olla tiiviimpää ja tehokkaampaa kuin reuna-alueilla
- toimintojen keskittäminen keskusta-alueelle, erityisesti Kilpisjärventien yhteyteen
 - kylämiljöön ja kyläkuvan kehittäminen: ulkoympäristö rakennettua ja hoidettua (katutilat (erityisesti Kilpisjärventie), aukiot (tori?), raitit, leikkipaikka, pysäköintialueet)
 - valaistus
 - yhteydet ulkoilureiteille ja rantaan



Kuva 40. Periaatekuvia rakentamisen sijoittamiseen liittyvistä suosituksista. Rakentamisen sijoittamisessa tulee ottaa huomioon sekä maaston suurmuodot että pienipiirteinen, paikallisempi vaihtelu.



Kuva 41. Esimerkkejä maisemakokonaisuuteen hyvin sopeutuvista rakennetuista alueista.



Kuva 42. Tulevan rakentamisen sijoittamiseen liittyviä suosituksia viistoilmakuvapohjalla esitettynä. Rajaukset ovat suuntaa antavia.

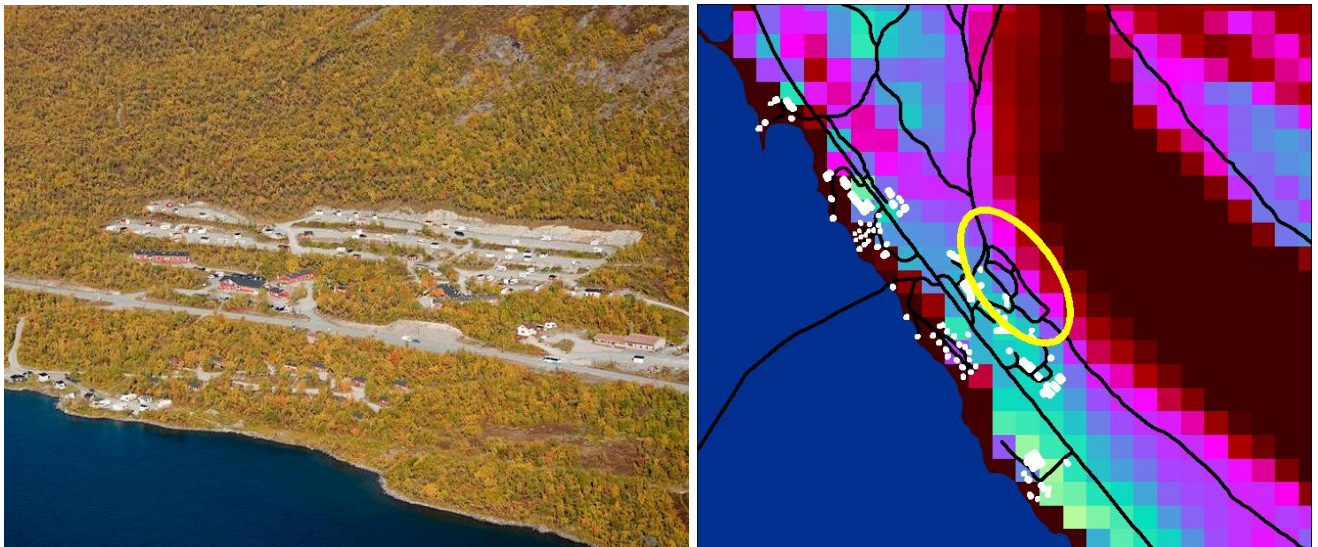
8.3 Osa-aluekohtaisia suosituksia

8.3.1 Saananjuuren alue

Saananjuuren alueella vanhat retkeilypalveluiden alueet ovat vakiintuneet nykyisille paikoilleen ja istuvat maisemaan hyvin. Retkeilykeskuksen vanhalla rakennuskannalla on huomattavaa merkitystä Kilpisjärven alueen ja myös laajemmin koko Lapin matkailun historian kannalta.

Matkailuvaunujen alueen laajentuminen perinteikkään retkeilykeskuksen yläpuoliselle alueelle Saanan jyrkkään rinteeseen rikkoo alueen maastonmuotoihin perustuvaa yhtenäistä maisemakuvaa ja on aiheuttanut alueelle maisemavaurion. Terrassien sijoittamisessa ei ole otettu huomioon alueen maastonmuotojen muodostamia luonnollisia rajoja, vaan rakenteet on sijoitettu maiseman kannalta liian jyrkkään maastoon ja liian ylös rinteeseen. Vaurioitunut alue on Kilpisjärven matkailuimagon kannalta erityisen ongelmallinen siksi, että alueen kautta kulkee yksi Saanalle johtavista pääreiteistä. Terrassoitu alue suositellaan palautettavan mahdollisimman luonnonmukaiseen tilaan ja osoitettavan matkailuvaunujen alueelle paremmin soveltuva paikka. Esimerkiksi tien vieressä on tasaisempi rinnejakso biologisen aseman ja retkeilykeskuksen välisellä alueella, jonka soveltuvuutta tähän tarkoitukseen voisi tutkia. Myös aivan Kilpisjärven rantaan sijoittuneet matkailuvaunupaikat heikentävät rantamaiseman yhtenäisyyttä ja maisemakuvaa.

Alueella tulisi tehdä tarkempi selvitys siitä, kuinka suuri määrä matkailuvaunuja Saananjuuren alueelle on mahdollista sijoittaa ilman merkittäviä maisemahaittoja ja kiinnittää erityistä huomiota myös alueiden detaljisuunnitteluun.



Kuva 43. Viistoilmakuva ja ote kaltevuusanalyysikartasta Saananjuuren alueelta (ei mittakaavassa). Jyrkkään rinteeseen rakennetut terrassoinnit erottuvat maisemassa ja myös ilmakuvassa selvästi. Myös aivan rantaan sijoittuva matkailuvaunualue heikentää rantavyöhykkeen maiseman yhtenäisyyttä. Kaltevuusanalyysiaineisto osoittaa, että alueella, jolle matkailuvaunujen terassit sijoittuvat (osoitettu keltaisella rajauksella) maasto jyrkkenee verrattuna alueeseen, jolle retkeilykeskuksen vanha rakennuskanta on sijoittunut. Jyrkkenevä rinne on aiemmin muodostanut luontevan rajan rakennetulle ympäristölle. Kaltevuusanalyysiaineistoa on tarkemmin esitelty aiemmin tässä selvityksessä (Kuva 13.).



Kuva 44. Retkeilykeskuksen kioskii Käsivarrentien länsipuolella. Rakennuksella on keskeinen asema alueen matkailuhistoriassa. Olisi toivottavaa, että sille löytyisi käyttöä. Nykyiselläänkin viihtyisä katos tarjoaa suojaa vaikkapa eväiden nauttimiseen. Mikäli rakennukselle ei löydy kioskiryttäjää, voidaan laajoja ikkunoita käyttää esimerkiksi alueen retkeilyhistoriaa tai luontokohteita valottavan näyttelyn esittelyyn.

8.3.2 Keskusta-alue

Kylän keskustan alueella ensisijainen suunnittelutavoite tulee olla nykyisen rakennetun ympäristön täydentäminen ja tiivistäminen. Toissijaisena vaihtoehtona voidaan tutkia mahdollisia uusia rakentamisen laajenemialueita.

Keskusta-alueen täydennysrakentaminen olisi suotavaa sekä kylän rakenteen, kyläkuvan että toimintojen kehittämisen kannalta. Alue on nykyisellään hajanainen ja epäyhtenäinen. Keskustamaisena kehitettäväksi suositeltava alue on suuntaa antavasti rajattu seuraaville karttaotteille (Kuva 47.).

Keskusta-alueella Käsivarrentien ilme muuttuisi nykyistä katumaisemmaksi, jos liikenneväylän maisematila rajautuisi rakennettuihin alueisiin. Torin alue on jäsentymätön eikä torilta ole suoraa jalankulkuyhteyttä kaupalle (esim. Kuva 49.). Tämän yhteyden kehittäminen, torin ympäristön täydennysrakentaminen ja itse torin nykyistä jäsennellympi ilme muodostaisi kylälle nykyistä selkeämmän keskustan. Keskeisimmällä palveluiden vyöhykkeellä rakennusten ja rakennetun ulkoympäristön tulisi muodostaa tiivis kokonaisuus, joka myös mittakaavallisesti ja rakennustyyliään erottuisi koko Kilpisjärven alueen keskuksena. Etäämmällä keskusta-alueesta rakentaminen voisi olla mitoitukseltaan ja tyyliltään enemmän maastoon sopeutuvaa.

Matkailuhotelli ja sen ympäristö on Kilpisjärven alueen rakennetun ympäristön kohokohta sekä kyläkuvallisessa että historiallisessa mielessä. Itse rakennusten ylläpidon lisäksi myös alueen ulkoympäristön hoitotasoa tulisi nostaa, ja mm. laajaa avointa pysäköintikenttää jäsentää, sillä lumettomaan aikaan alueen yleisilme on karu. Alue tulisi ni-

voa osaksi keskustan kokonaisuutta. Toisaalta hotellin taustapuolella on tärkeää säilyttää yhteys Kilpisjärven ranta-alueelle ja avoimet näkymät kohti pohjoista.



Kuva 45. Matkailuhotellin laaja pysäköintialue kaipaa jäsentämistä.

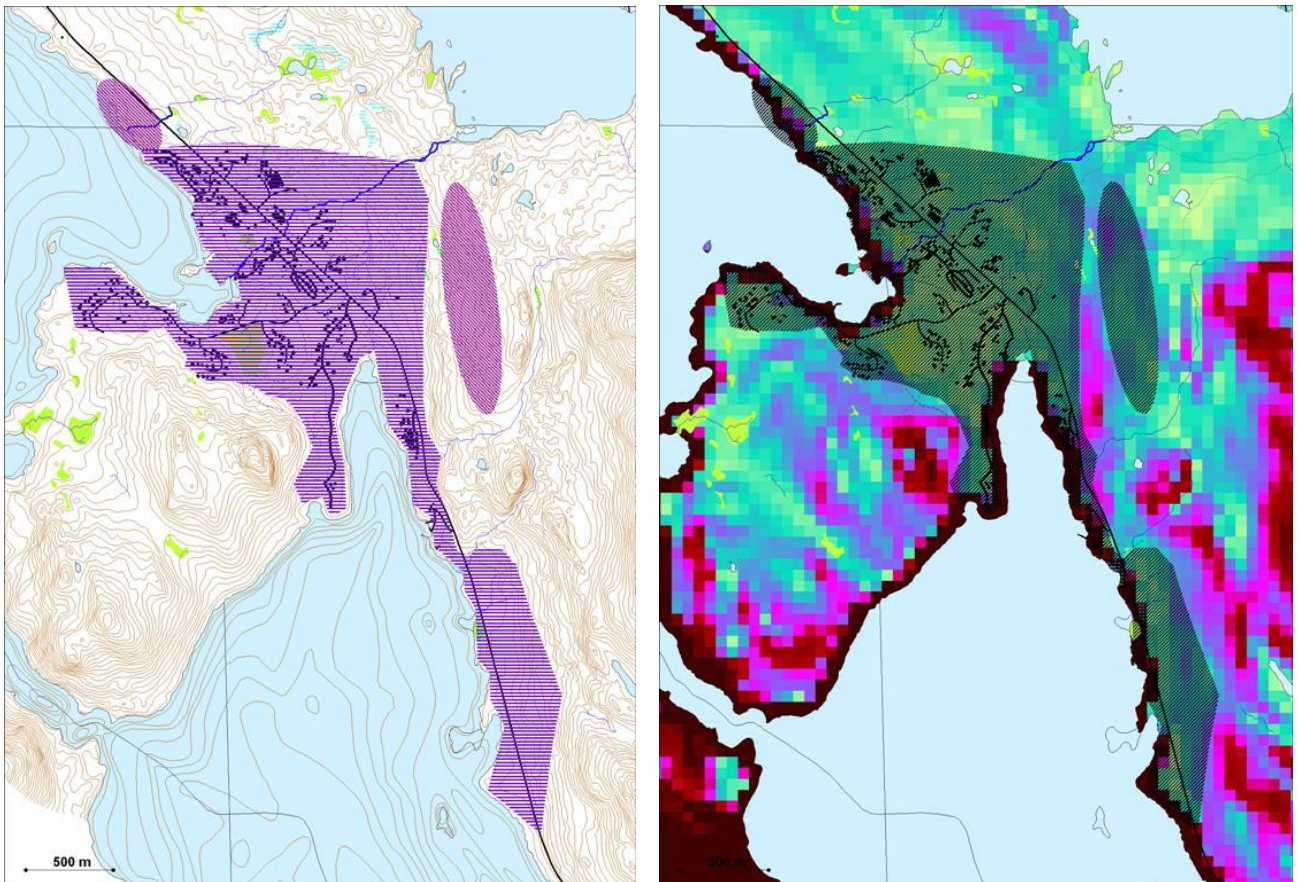
Alueen reittejä tulisi kehittää niin, että nykyisten Käsivarrentiestä lähtevien päätyvien teiden sijaan muodostuisi lenkkejä, joiden varteen keskustan täydennysrakentamista voisi sijoittaa. Reittien suunnittelulle oman haasteensa asettavat kuitenkin keskusta-alueen lukuisat purot ja kosteikot, mutta toisaalta solisevat purot ylittävä reitti voi olla ulkoilun kannalta hyvinkin houkutteleva. Lisäksi keskusta-alueelta tulisi olla selkeä, rakennettu yhteys rantaan, ja rannassa rakennettu oleskelualue.

Keskusta-alueelle ja sen lähiympäristöön olisi suositeltavaa muodostaa ”lähiulkoilun” mahdollistava helppokulkuinen polku-/latureitistö. Tämän tyyppinen reitistö monipuolista seudun reittitarjontaa ja mahdollistaisi luonnossa liikkumisen nykyistä paremmin myös sellaisille käyttäjäryhmille, joille pitkät tai vaativat reitit eivät sovellu (esim. lapsiperheet). Kilpisjärven rantaan vievän yhteyden lisäksi esimerkiksi reittiä Tsahkaljärvelle voisi kehittää.



Kuva 46. Näkymä Tsahkaljärven suunnasta kohti Kilpisjärveä.

Mikäli keskustan kehittäminen edellyttää rakennetun alueen laajentamista, ei rakennetua ympäristöä tulisi merkittävästi laajentaa Saanan suuntaan, jotta tunturin aseman kylän keskustan maisemassa ei heikkenisi. Rakennetun alueen varovaista täydentämistä myös tällä suunnalla voidaan kuitenkin tutkia taajaman reuna-alueen kyläkuvallisen ilmeen kehittämiseksi. Mahdollisena varsinaisena laajentumissuuntana voidaan tutkia luontokeskuksen ympäristöä, jolloin mahdollinen uudisrakentaminen sijoittuisi suhteellisen loivalle rinnealueelle ja tukeutuisi taustan jyrkempään rinnejaksoon ja Ailakkavaaraan. Lisäksi sen sijaan, että rakentaminen tukeutuisi Saanaan ja leviäisi kohti sen alarinteitä, aukeaisi mahdolliselta uudisrakentamisalueelta näkymiä kohti Saanaa ja Kilpisjärveä. Keskustan rakennetun vyöhykkeen rajautumiseen liittyviä periaatteita on alustavasti tutkittu sekä maastokäynneillä että paikkatietoaineistojen avulla (Kuva 47). Maaston pienipiirteinen vaihtelu edellyttää rakennusten sijoittamisen ja mitoituksen huolellista tutkimista jatkosuunnittelussa.



rakentamisalueet, suositukset maisemaselvityksen perusteella

 ensisijaiset rakentamisalueet

 mahdolliset uudet rakentamisalueet, edellyttää tarkempaa tutkimista

Kuva 47. Alustavia suosituksia keskusta-alueen rakennetun ympäristön rajautumisen suunnittelua varten. Rajaukset ovat suuntaa antavia ja niitä tulee tarkentaa jatkosuunnittelun yhteydessä. Vasemmalla rajaukset on esitetty violetilla peruskartan päällä ja oikealla mustalla kaltevuusanalyysiaineiston päällä. Kaltevuusanalyysiä on kuvattu tarkemmin kappaleessa 4.2 Topografia, maastonmuodot. (lähde: Maastotietokanta) (ei mittakaavassa)



Kuva 48. Näkymä kohti Ailakkavaaran selännettä. Maisemaselvityksen perusteella alue on keskustan uudisrakentamisen suositeltava laajenemissuunta (suuntaa antavasti osoitettu nuolilla). Rakentaminen sijoittuisi loivalle rinnejaksolle ja tukeutuisi taustan selännteisiin. Lisäksi alueelta avautuisi näkymiä kohti Saanaa ja Kilpisjärveä. Sekä maiseman suurmuodot että maaston pienipiirteinen vaihtelu tulee ottaa huomioon tarkemmassa jatkosuunnittelussa.



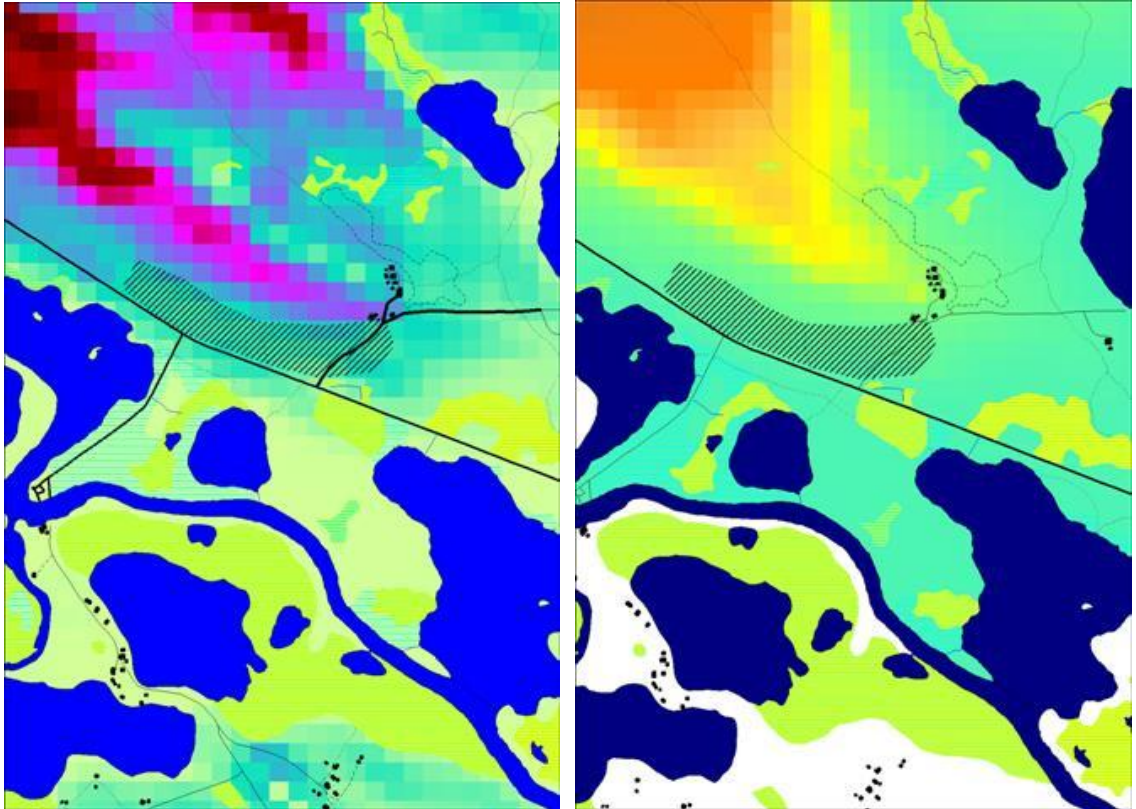
Kuva 49. Näkymiä keskeisimmältä kyläalueelta, kaupan ja torin ympäristöstä.

8.3.3 Peeran alue

Peeran matkailukeskuksen alueen yhteyteen voidaan sijoittaa pienimittakaavaista lisärakentamista, joka soveltuu alueen nykyiseen luonteeseen. Samassa maisematilassa on rakennettua ympäristöä myös Ruotsin puolella ja alueen kehittäminen kokonaisuutena, myös Ruotsin puoli huomioon ottaen on perusteltua. Nykyiset Peeran matkailukeskuksen rakennukset on sovitettu selänteen rinteeseen onnistuneesti, ja mahdollinen uudisrakentaminen suositellaan sijoitettavan niin, että rakentamisen vyöhyke tukeutuu samaan selänteeseen (Kuva 51).



Kuva 50. Näkymä Peerasta kohti Ruotsin puolta.



Kuva 51. Mahdollinen lisärakentamiseen soveltuva vyöhyke (musta vinoviivoitus) Peeran alueella. Vasemmalla pohjakarttana on paikkatietomenetelmin tuotettua kaltevuusanalyysiaineistoa ja oikealla korkeustasoaineistoa. Nykyiset rakennukset on esitetty mustalla. (lähde: Maastotietokanta) (ei mittakaavassa)

8.4 Tiemaisema, levähdysalueet

Tiemaisema on selvitysalueella vaikuttavaa eikä tieympäristö kaipaa erityistä kehittämistä. Levähdys- ja erityisiä näköalapaikkoja tulisi kuitenkin kehittää. Alueet ovat nyt monesti jäsentymättömiä hiekkakenttiä, joiden ilme on lumettomaan aikaan karu. Alueille tulisi suunnitella yhtenäinen, nykyistä jäsennetympi yleisilme. Kenttäalueet tulisi käytetyimmillä alueilla asfaltoida, ja rajata pysäköintikentät ympäröivistä luonnonalueista esim. kookkailla kivillä. Laajoja kenttäalueita voisi jäsentää muutamain puusaarekein. Levähdysalueiden ympäristöissä on runsaasti kuluneita polku-uria ja maasto on kärsinyt talleamisesta. Suosituimpien levähdysalueiden yhteyteen olisi perusteltua tehdä lyhyitä, rakennettuja polkumaisia reittejä, joita pitkin pääsee esim. järven rantaan tai katsomaan lähistöllä solisevaa puroa.



Kuva 52. Levähdysalueiden ympäristöt ovat monesti kuluneita ja kenttäalueet kaipaavat jäsentämistä.



Kuva 53. Alueen tiemaisema on vaikuttavaa. Laskeutuminen Leutsuvaaran selän teiltä kohti Peeran laaksoa.

8.5 Ympäristösuunnittelu, rakenteet

Viherympäristösuunnittelulle asettavat merkittäviä haasteita alueen olosuhteet: Viherrakentamiseen soveltuvia kasveja, jotka selviäisivät alueen ankarissa oloissa, on vähän ja lumiolosuhteet, sulamisvedet jne. luovat rakenteille ja kunnossapidolle omat haasteensa. Asiaan liittyen on parasta aikaakin käynnistymässä tutkimushankkeita *, joilla alueen viherrakentamiseen soveltuvaa lajistoa pyritään selvittämään.

Suosittelavaa on käyttää viherrakentamisessa alueelle tyypillisiä kasvilajeja ja materiaaleja. Toisaalta ulkoympäristöön voidaan keskeisimmillä alueilla luoda myös selkeästi rakennettuja, omaleimaisia kokonaisuuksia (rakenteet, valaistus, tms.). Viherrakentamisessa, luiskien verhoilussa, alueiden rajaamisessa jne. voidaan kasvillisuuden sijaan käyttää esimerkiksi kiveä. Erilaisten teknisten rakenteiden ja kenttien, kuten muuntamokoppien, levähdysalueiden, pysäköintialueiden ym. ympäristöt olisi suotavaa viimeistellä, jotta alueiden ilme ei olisi keskeneräinen.

Rakennusten ja rakenteiden tyyppi voidaan suunnitella alueelle sopivaksi, sillä rakennetun ympäristön ”nuoruudesta” johtuen alueella ei ole varsinaista perinteistä rakennustapaa. Maastoon sopeuttaminen ei automaattisesti tarkoita perinteistä rakentamistapaa – päinvastoin haastavalla suunnittelualueella rakennusten ja rakenteiden suunnitteluratkaisut hyvän lopputuloksen saavuttamiseksi voivat olla hyvinkin moderneja. Kylän keskusta-alueelle suositellaan laadittavan jonkinlaiset rakennustapasuositukset, jonka periaatteita varioimalla rakennettuun ympäristöön saadaan sekä yhtenäisyyttä että omaleimaisuutta. Myös kevyempien rakenteiden (opasteet, mainoskyltit jne.) yhtenäisyys parantaisi alueen kyläkuvaa ja tiemaisemaa.

Valaistusratkaisut voivat olla merkittävä elementti kyläkuvassa ja niiden hyödyntämistä suositellaan, sillä pimeä aika on alueella pitkä. Valaistus on myös merkittävä tekijä rakennettujen alueiden toiminnallisuuden kannalta. Keskeisten rakennettujen alueiden valaistus suositellaan pääosin toteutettavan alaspäin valaisevilla valaisimilla, jolloin ei synny kauas ympäröiville alueille erottuvaa ”valopistettä” ja valaistujen alueiden lähiympäristö säilyy edelleen pimeänä, mutta toisaalta valaistuksella voidaan haluttaessa luoda myös alueelle uusia, kauemmaksikin erottuvia maamerkkejä.

Mikäli kiinteästi rakennetut matkailuvaunualueet säilytetään myös jatkossa, olisi suositeltavaa yhtenäistää rakenteiden tyyliä ja väriä ja suunnitella myös alueiden liittyminen ympäröiviin alueisiin niin, että ympäristön ilme kokonaisuutena on hoidettu ja korkeatasoinen.

** Kilpisjärven biologinen asema on yhdessä Oulun yliopiston kasvitieteellisen puutarhan, Metsähallituksen, Metsäntutkimuslaitoksen, Lapin yliopiston arktisen keskuksen ja Maa- ja elintarviketalouden tutkimuskeskuksen kanssa käynnistämässä Kilpisjärven kyläympäristö-hanketta. Kyläympäristöhankkeen tavoitteina on ympäristön ja maisemanhoitoa koskevien suunnitelmien laatiminen sekä toteuttaminen. Toteuttaminen tarkoittaa erilaisten korjaavan viherrakentamisen näytealueiden perustamista sekä lähiretkeilyreittien kunnostamista. Hanke edistää Kilpisjärven kylän toiminnallisuutta, kylän kulttuuriperinnön ja kulttuuri- ja luonnonympäristön omaleimaisuuden säilymistä ja vetovoimaisuutta erityisesti kesämatkailun näkökulmasta. Hankkeeseen haetaan syksyllä 2010 rahoitusta Lapin ELY-keskuksesta ja toiminta on tarkoitus aloittaa kevättalvella 2011.*



Kuva 54. Esimerkkejä alueen viherrakentamiseen soveltuvista materiaaleista, rakenteista ja kasvillisuudesta.



Kuva 55. Nykytilanne (vas.) ja idealuonnos (valokuviasovite) (oik.) muuntamokopin ympäristön parantamisesta. Luiskat on verhoiltu luonnonkivin. Kopin ympärillä on aitarakenne, maanpeitekasvillisuutta ja muutamia puita.



- Juvet Landscape hotel, Gudbrandsjuvet, Norway / Jensen & Skodvin Arkitektkontor (<http://www.archdaily.com/8600/juvet-landscape-hotel-jsa/>)



- Hotel Kirkenes, Kirkenes harbour / Rintala Eggertsson architects (<http://www.rintalaeggertsson.com>)



- Reinoksevatn rasteplass, Finnmark / Pushak (http://www.pushak.no/pushak_project.php?projectid=1#)

Kuva 56. Esimerkkejä modernista matkailurakentamisesta.

9

LOPUKSI

Tässä työssä esitetyt lähtötietoanalyysit ja suositukset on tehty yleispiirteisellä tarkkuudella kehittämissuunnitelmatyövaiheessa. Alueen laajuudesta, materiaalin tarkkuustasosta, alueen erityispiirteistä ja erityispiirteistä johtuvista tulevien suunnittelutehtävien vaativuudesta johtuen analyysijä tulee tarkentaa suunnittelun edetessä ja lisäselvitystarpeiden täsmentyessä.



Kuva 57. Näkymä Ailakkajoen sillalta kohti Ala-Kilpisjärveä.

10

LÄHTEET

Kirjalliset lähteet

- Enbuske, Matti 2008: Vanhan Lapin valtamailla. Asutus ja maankäyttö Kemin Lapin ja Enontekiön alueella 1500-luvulta 1900-luvun alkuun. Bibliotheca Historica 113. Helsinki.
- Enontekiö 3. kunnanosan Kilpisjärven asemakaava korttelit 101-108 Saananjuuren alue. Enontekiön kunta, SEITAP Oy 2010.
- Enontekiön kunta. Kilpisjärven luonto- ja maisemaselvitys, perusselvitykset. Ympäristötaito Oy (Päivi Latvalehto, Teuvo Pääkkölä), Maisema-arkkitehtitoimisto T. Kurttila Ky
- Geologian tutkimuskeskus 2005. Pohjois-Suomen maaperä. Toimittajat Peter Johansson ja Raimo Kujansuu. Espoo 2005.
- Kari, Kaarina 1978: Haltin valloitus. Julkaisija Kisakalliosäätiö. Hanko.
- Kilpisjärven opas 1982: Toim. Seppo J. Partanen; Ari Taipale; Antero Tuomisto.
- Kokko, Yrjö 1978: Neljän tuulen tie. WSOY Porvoo, Helsinki, Juva.
- Kortelainen, Yrjö 1995: Entistä Enontekiötä. Porvoo.
- Lapin liitto 2007. Tunturi-Lapin maakuntakaavan maisemaselvitys (Enontekiö, Kittilä, Muonio ja Kolari), Destia, ARKTON Suunnitteluryhmä Oy.
- Lapin rakennusperintö. Toim. Arkkitehtitoimisto Huusko & Teppo. Julkaisija Lapin läänin rakennusperinne r.y. Oulu 1984.
- Lapin ympäristökeskus 2007. Eletty, koettu maisema – näkökulmia saamelaiseen kulttuurimaisemaan. Toim. Tiina Elo ja Päivi Magga. Suomen ympäristö 34/2007.
- Lapin ympäristökeskus ja Metsähallitus 1999. Lapin perinnemaisemat. Satu Kalpio ja Tarja Bergman, Alueelliset ympäristöjulkaisut 116. Rovaniemi.
- Lokio, Jarmo 1997: Lapin kulttuuriympäristöohjelma. Lapin ympäristökeskus. Rovaniemi.
- Magga, Päivi 2007: Birrasis – Lapin kulttuuriympäristöt tutuksi -hankkeen saamelaisosion loppuraportti. Publications of the Giellagas Institute Nr 7. Oulu.
- Metsähallitus 2000. Ylä-Lapin luonnonvarasuunnitelma, Metsähallituksen metsätalouden julkaisuja 38, Vantaa.
- Oinonen, V. 1947: Kolmen valtakunnan kota-Lappia. Otava, Helsinki.
- Oinonen, Väinö J. 1964: Lapin yliperällä. WSOY Porvoo, Helsinki.
- Rakennettu kulttuuriympäristö. Valtakunnallisesti merkittävät kulttuurihistorialliset ympäristöt. Museovirasto – Ympäristöministeriö. Museoviraston rakennushistorian osaston julkaisuja 16. Helsinki 1993.
- Rauhala, M. 2002. Enontekiön kulttuuriympäristöohjelma, Suomen ympäristö 540, Ympäristöministeriö, Alueidenkäytön osasto, Helsinki.
- Suurtuntureiden luonto: Kilpisjärven biologisen aseman 40-vuotisjuhlakirja. Toimittaneet Antero Järvinen ja Seppo Lahti. Palmenia-kustannus 2004.
- Tervonen, Antero 1994: Jälleenrakennuksen tiellä. Tienpito ja liikenne Pohjois-Suomessa 1944–1951. Tiemuseon julkaisuja 12, Tielaitos Lapin tiepiiri ja Oulun tiepiiri. Jyväskylä.
- Tuhkasta nousi Lappi. Toim. Veli Arrela. Lapin maakuntaliitto ry 1983.
- Ursin, Martti 1980: Pohjois-Suomen ja tuhot ja jälleenrakennus saksalaissodan jälkeen 1944-1945. Oulu.
- Ympäristöministeriö 1993a. Ympäristönsuojeluosasto. Maisemanhoito, Maisema-alue työryhmän mietintö I, Mietintö 66/1992, Helsinki.
- Ympäristöministeriö 1993b. Ympäristönsuojeluosasto. Arvokkaat maisema-alueet, Maisema-alue työryhmän mietintö II, Mietintö 66/1992, Helsinki.

Arkistolähteet

Kansallisarkisto

- Suomen Matkailuliiton kartat ja piirustukset: Kilpisjärvi.

Lapin ympäristökeskus

- Lapin kulttuuriympäristöt tutuksi –hankkeen inventointiaineisto

Museovirasto

- historian kuva-arkisto, kansatieteen kuva-arkisto, rakennushistorian osaston arkisto

Suomen rakennustaiteen museo

- kuva-arkisto
- piirustusarkisto

Muut lähteet

Museovirasto: Valtakunnallisesti merkittävät kulttuurihistorialliset ympäristöt (RKY1993), paikkatietoaineisto (3/2010)

Museovirasto: Valtakunnallisesti merkittävät rakennetut kulttuuriympäristöt (RKY2009), paikkatietoaineisto (3/2010)

Museovirasto: Muinaisjäännösrekisteri, paikkatietoaineisto (3/2010)

Corine2000 –aineisto: CLC2000 maankäyttö/maanpeite (25m): ©SYKE (osittain © MMM, MML, VRK), CLC2000 maankäyttö/maanpeite (yleistetty 25ha): ©SYKE, EEA. CLC2000 aineiston tuotannossa on käytetty seuraavien tiedon tuottajien aineistoja: SYKE, MML, MMM (peltotiedot 1999), VRK (rakennetut alueet 2001) ja satelliittikuvien tulkinnessa hyödynnetty Metsähallituksen ja UPM Kymmene Oy:n aineistoja.

Ympäristöhallinnon OIVA-tietopalvelu (6/2010)

Kallioperä, maaperä: GTK:n internet-sivut (<http://www.geo.fi/suomkalliop.html>, <http://geokartta.gtk.fi/karttaframe.htm>, <http://geomaps2.gtk.fi/geo/>)

<http://www.kilpisjarvi.org/historiikki.htm>

<http://www.ymparisto.fi/default.asp?node=5325&lan=fi>

- Lapin ympäristökeskus: Lapin matkailun historiaa

<http://www.mtv3.fi/matkailu/kotimaa/matkakohteet.shtml/161809?Lappi>

- Kilpisjärven matkailuhotellin historiaa

http://www.rky.fi/read/asp/r_default.aspx

- Valtakunnallisesti merkittävät rakennetut kulttuuriympäristöt

Museoviraston lausunto Kilpisjärven Salmivaaran ranta-asemakaavan muutoksesta ja siihen liittyvä liitekartta, 29.8.2007, DNRO334/303/2007